

CAT COOP
TERMO
IDRAULICI

Una grande squadra
al tuo servizio

Via Monzani, 44/F
Castelnovo Monti
Tel. 0522 812928
Fax 0522 612680

castelnovo ne' monti

Organo della Giunta Comunale di Castelnovo ne' Monti - Autorizzazione del Tribunale di Reggio Emilia n. 590 del 20 marzo 1985
Periodicità trimestrale - Anno XXVIII n. 1 - giugno 2020 - Proprietario: Amministrazione Comunale di Castelnovo ne' Monti
Dir. Responsabile: Luca Tondelli - Stampa: La Nuova Tipolito snc (Felina) - Impaginazione e grafica: Kaiti Expansion srl (RE)



CAT COOP
TERMO
IDRAULICI

- Consulenze personalizzate
- Progettazione
- Installazione
- Gestione iter pratiche fiscali 50-65%
- Assistenza

attestazione SOA OS3 - OS28

NUMERO SPECIALE SULL'EPIDEMIA CORONAVIRUS



E ADESSO RIPARTIAMO!

BORGHI

www.borghiviaggi.com

VIAGGI

NOLEGGIO PULLMAN - MINIBUS GRANTURISMO
DA 8 A 60 POSTI



RENT SERVICE

NOLEGGIO SENZA CONDUCENTE

Vetture, Furgoni

Pulmini 9 posti con patente cat. B



Tel e Fax 0522/613081 - Cell. 335/6153281

info@borghiviaggi.com

SERVIZI ALLA PERSONA

Struttura privata a carattere socio-assistenziale, gestita secondo i criteri della moderna geriatria, nata per dare una risposta al crescente bisogno di strutture che offrano assistenza a persone anziane autosufficienti e non autosufficienti.



CREATIV
IL NETWORK DELLE IDEE



Villa Paola

via Comici, 6 . tel 0522 811210 . Castelnovo ne' Monti . RE



Cell: 366 3743416 345 8708444 339 2216537
e-mail: commerciale@artened.it

Impianti elettrici civili e industriali;

**Impianti d'allarme e videosorveglianza professionali
garantiti 5 anni;**

Automazione e certificazione di porte e cancelli;

Impianti fotovoltaici;

Domotica e risparmio energetico.

Vendita, installazione, assistenza...

Piazza Peretti 6/C 42035 Castelnovo ne' Monti (RE)

UNA CRISI EPOCALE, CHE ORA VOGLIAMO SUPERARE

Cari castelnovesi, questo numero del periodico comunale è principalmente un'approfondimento sul periodo che tutti insieme stiamo attraversando, e dal quale, grazie all'attenzione che tutti insieme abbiamo avuto, ai sacrifici, a mesi di isolamento forzato, stiamo gradualmente riuscendo a superare. **È stato un periodo durissimo, per tutti noi ma soprattutto per le persone che hanno avuto un proprio caro colpito dalla pandemia Covid-19, ed è stato portato via da questo virus.** Anche a Castelnovo abbiamo avuto diversi decessi: alle famiglie colpite va tutta la nostra solidarietà e vicinanza. Ho avuto modo di vivere in prima persona l'esperienza della malattia e del ricovero, e posso dire che anche per chi è guarito, essere stati toccati dal coronavirus non è certo un'esperienza leggera. Le ore da paziente in ospedale trascorrono tra momenti di gioia, di dolore, di speranza, di delusione, momenti di paura, momenti di preghiera. Si sta attenti a qualsiasi cambiamento minimo del proprio corpo.

E si contano i giorni. Si scambia il giorno con la notte. Si cerca di leggere negli occhi degli infermieri reazioni per capire come va. E poi gradualmente, se le cose vanno bene, si sta meglio, la febbre cala, si respira più liberamente, fino a quando non ti dicono che puoi tornare a casa. **E allora ringrazzi: ringrazzi in primo luogo chi ti ha curato e assistito, mettendo a rischio, non dimentichiamolo, anche la propria salute. I medici, gli infermieri, il personale ausiliario di tutti gli ospedali della provincia, compreso ovviamente il nostro Ospedale Sant'Anna, sono stati messi sotto fortissima pressione dall'epidemia,** e hanno risposto in modo straordinario, eroico, non tirandosi mai indietro. Così come il personale delle associazioni di volontariato attive nel soccorso e nell'assistenza, in primis la Croce Verde di Castelnovo Monti e Vetto, ma anche altre che hanno dato un aiuto essenziale. Ma è stato un periodo di pressione anche sugli uffici comunali, e per le forze dell'ordine chiamate a controllare il rispetto delle misure per contenere l'epidemia. **E come Amministrazione comunale**

le abbiamo messo in campo una serie di provvedimenti e azioni imponente per cercare di far fronte a questa situazione straordinaria: dalla rapida attivazione dei buoni spesa, alla sospensione di tutte le tasse e tariffe comunali; un imponente elenco di opere pubbliche per cercare di sostenere le imprese locali; proposte culturali e artistiche fruibili a distanza attraverso i social della Biblioteca comunale. Azioni per far sì che gli anziani e le persone fragili non restassero isolate. Iniziative sulle quali trovate dettagli nelle prossime pagine, **e che guardano anche al dopo emergenza, perchè siamo perfettamente consapevoli che le conseguenze di questi mesi si trascineranno molto a lungo:** sulle nostre abitudini, i nostri comportamenti, sull'economia in generale e in particolare il commercio, la ristorazione, il turismo. **Abbiamo messo in campo progetti importanti, anche attraverso la Strategia Nazionale Aree Interne, e in collaborazione con la Regione, per sostenere i comparti economici fondamentali.** Ma avremo anche la possibilità, in questa fase post emergenza, di

far valere alcuni aspetti positivi del nostro territorio: la maggiore facilità nel mantenere le distanze interpersonali, l'ambiente più salubre, la socialità attenta e presente anche a distanza. Inoltre tante aziende e tanti dipendenti hanno compreso che lo smart working è un'opzione assolutamente praticabile e in grado di garantire produttività anche in situazioni di emergenza: oggi per un professionista o una famiglia, l'idea di vivere in montagna e lavorare a distanza è assolutamente concreta. Stiamo lavorando per completare la copertura del territorio montano con linee internet a banda sufficientemente larga da renderla ancora più agevole. **Cogliamo questo periodo di cambiamenti obbligati anche**

secondo le opportunità che può offrire. Concludo ringraziando chi in questo periodo ha scelto di aiutare attraverso donazioni di mascherine e altro materiale sanitario, penso a Marco Ruan, alle sezioni AIDO della Montagna, alla sezione Avis di Castelnovo, a Nadia Vassallo, agli amici carissimi di Illingen che hanno scelto di inviarci una donazione in denaro. E sicuramente dimentico qualcuno. Infine un grande ringraziamento a tutti voi per l'attenzione, le cautele e la vicinanza reciproca che avete mostrato in questa fase storica: vi sono davvero riconoscente.



STUDIO INGEGNERIA ING. FILIPPO DALLAGIACOMA

Calcoli strutturali edilizia civile, industriale, ambientale

Pratiche sismiche nuove costruzioni ed esistenti

SISMABONUS 50% - 70% - 80% - 110% - DETRAZIONI FISCALI

Valutazione vulnerabilità sismica

Valutazione danni post-sisma

Piani di sicurezza e coordinamento

Ristrutturazioni, Linee vita

Progettazione esecutiva

Direzione Lavori, consolidamenti

Studio geotecnico -fondazioni -dissesti

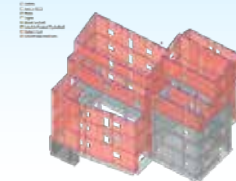
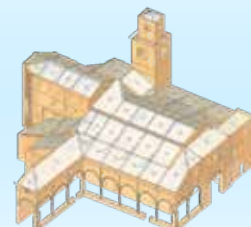
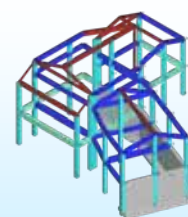
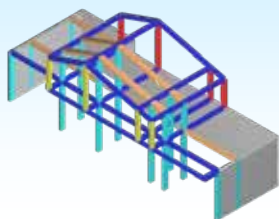
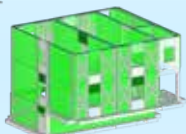
UFFICIO: VIA ALLA VALLA N° 33 42032 LIGONCHIO -VENTASSO (RE)

VIA G. MICHELI N° 3/3 42035 CASTELNOVO NÈ MONTI -(RE)

TEL: 0522899147 CELL: 3477972693

E-MAIL: F.DALLAGIACOMA@SPADACCINISTUDIO.IT

Sopralluogo e preventivo gratuito



L'ESTATE CHE VERRÀ

"UN RACCONTO DI EMANUELE FERRARI"

Non so come sarà l'estate che verrà. So che mi verranno a trovare tanti amici. Mai come prima. Da

poco tempo ho perso qualcuno. Potrei dire la mia compagna, potrei azzardarmi a dire mia moglie, anche se non ci siamo mai sposati e lei, dopo tanti anni ci scherzava sopra: "non so più se ti voglio sposare, magari poi ci separiamo". Ho perso lei al tempo del Corona Virus per tutt'altra malattia, quella che tutti possono immaginare, ma così improvvisa, rapida, violenta e refrattaria che c'è voluto poco più di un mese. Non che non abbiamo combattuto. Non che lei non ci abbia provato con tutte le sue forze, anche quelle che non aveva più. Sono rimasto solo, con una meravigliosa figlia di 10 anni che in questo esatto momento, mentre scrivo, al tempo del Corona Virus, ha deciso di costruire una canna da pesca in corridoio, con un bastone da nordic walking, della corda per gli arrostiti (dice che per fissarla ha fatto un nodo scorsoio e una gassa d'amante e io questa seconda cosa non so neppure cosa sia) e un ago che sta piegando con delle pinze.

Siamo rimasti a casa. Ci rimaniamo quasi tutto il tempo. Per chi ha perso qualcuno è ancora più terribile. Non si tratta soltanto della solitudine. Ma di isolamento. **Diventare davvero isola, senza connessioni con la terraferma. Già le connessioni. Quelle ci sono è vero. Tutte quelle che vogliamo.** Tutte che ripetono il mantra di restare a casa. Ho fatto un errore linguistico, proprio io che mi occupo di parole: **avrei dovuto dire, e lo dirò adesso "contatto".** Ecco quello che ci manca al tempo del Corona Virus. Il contatto fisico, che è poi **contatto emotivo, anima e corpo ben stretti insieme.** Questo non è possibile. Per il bene comune certo. Non si discute. Nella parola "contatto" infatti ci sono almeno

altre due cose/parole: c'è il "con" dell'essere insieme, la particella che indica una relazione possibile. Ma soprattutto c'è il "tatto", che sono in primo luogo le mani, ma simbolicamente anche "l'averne un certo tatto", sapere usare le mani (e se stessi) come protesi dell'anima, con cura, più per accarezzare, lenire, proteggere, che per afferrare, prendere.

Siamo proprio sicuri che chiusi in casa, io e mia figlia, da poco rimasta orfana di madre, non siamo in grado di generare un contatto? Tra noi due non c'è dubbio, accade in ogni momento, ma per quel che riguarda gli altri? Io penso che sia possibile. Anzi non solo. Credo sia quasi necessario, ma anche il migliore dei modi per vivere questo tempo che ci è toccato, anzi che forse ci è stato proprio donato, come un'occasione inattesa, improvvisa e rapida e violenta, è vero. Ma si tratta di "occasione": cioè di quel momento, quello squarcio che si apre nel correre dei giorni dove un senso ulteriore si mostra, dove forse è possibile dare un senso a ciò che sembra non averlo più". Sono parole, perdonate la citazione a memoria, di un certo Eugenio Montale, premio Nobel per la letteratura.

Al tempo del Corona Virus penso che sia questo il punto focale, riscoprire quanto vale un Contatto e quanto poco di contatto ci sia in una Connessione. Quanto vale un corpo con le sue mani che stringono mani e accarezzano e proteggono e fanno anima, e quanto meno valore ci sia in una vita virtuale tutta social, annunci, accuse e glitter scintillanti.

Questo per due ragioni credo. Entrambe hanno a che fare con un'altra parola che è Casa. E con due azioni: Abitare e Costruire. La nostra vita di prima, se ci pensiamo bene, ci portava sempre fuori casa, per molti era quasi soltanto il posto dove andare a dormire la sera. Pensate a certi palazzi nelle città. Ora possiamo riscoprire davvero cosa è casa,



quanto della nostra vita riposa in queste stanze. Quanto della vita degli altri riposa qui intorno. Per me, potete immaginarlo forse lontanamente, questa scoperta è straziante, ogni angolo, ogni oggetto, ogni minimo segno è il frammento di una storia che ho perduto. Ma posso tenerne il filo, voglio tenere questo filo invisibile. Perché anche se è invisibile non mi è estraneo, sconosciuto. **Ecco cosa è Casa: il luogo dove ogni cosa estranea, straniera, sconosciuta, diventa un filo da tenere, diventa ospite, forma iniziale di quella che è l'essenza stessa dell'uomo: il dialogo.** E per fare casa cosa serve? Cosa bisogna fare? Bisogna abitarla prima di tutto, lasciare tracce di noi, del nostro respiro e dei nostri passi, dei nostri sogni, anche quelli interrotti, bisogna che anche chi non c'è più abiti la casa, luogo per eccellenza delle "vere presenze", del passaggio e della sosta dei vivi e dei morti, che ci accompagnano a diventare, ogni giorno, quello che siamo. Ma non esiste abitare senza costruire, senza quello che fa Ester: prende cose apparentemente lontane e le mette insieme, le unisce per farne di nuove, forse fantasiose ma non importa, ogni cosa costruita è cosa creata, è un modo per ripetere il gesto della creazione, e

anche quello ha bisogno di mani, di intreccio tra mani e materia, che poi altro non è che "madre che nutre ogni essere che vive". Io ad esempio in questi giorni di dedico alla cucina, ai lavori domestici, ma scrivo anche, leggo, disegno. Sposto i libri da uno scaffale all'altro, mi fermo a piangere d'improvviso se ascolto una certa musica, se l'occhi mi cade su una fotografia. Tutto questo è costruire. Tutto questo lo possiamo fare e scoprire, al tempo del Corona Virus, anche nella solitudine delle nostre case. Basta riconoscere che oltre i divieti, oltre le misure d'eccezione c'è una legge che non smette di valere e pulsare: quella dell'Ospitalità, che dice in poche parole: "l'unico modo per conoscere l'io è dire Tu, e chiamarlo ad abitare e costruire presso di noi, solo riconoscendo questo volto dell'altro, e l'altro in ogni volto, sapremo davvero riconoscerci, sapremo, a colpi di carezze, di conversazioni con le pietre, come direbbe Wislawa Szymborska, che cosa è profondamente "il senso dell'appartenere, appartenersi."

Per questo, al tempo del Corona Virus, penso all'estate che verrà. Al caldo dei prossimi cieli. Alle nuvole che muoveranno l'aria e saranno un segno visibile del vento, quel

soffio da cui ha preso animo la parola e da questa il mondo.

Penso ci troverà pronti l'estate, me ed Ester, a ospitare, come facevamo con lei.

Abitare e costruire con tutti gli amici che ci verranno a visitare. Infine, permettete una piccola ironia, anche per stemperare tutto questo pensiero filosofico e poetico che forse non si addice propriamente al lessico odierno della politica: ci pensavo l'altro giorno agli scherzi del destino; quelli che per anni hanno urlato "lasciamoli fuori!!", perché non volevano che gli altri, sofferenti e da lontano, venissero a casa nostra, attraversando mari e deserti, adesso, quegli stessi urlanti, sono loro che non possono uscire di casa, che devono starsene dentro. Gli tocca restare soli e connessi, al tempo del Virus Corona, che è come dire soli al quadrato soli al cubo ecc ecc... a meno che non sappiamo come si fa una gassa d'amante... Chiusi nelle loro belle case. Chissà se troveranno il modo di abitarle, e costruire. Per riconoscersi. Glielo auguro. Dal profondo del cuore. Dal mio che oggi batte insieme a quello di Ester, insieme a quello di lei.

Emanuele Ferrari

CIÒ CHE ABBIAMO VISSUTO SERVA PER UN FUTURO MIGLIORE

A

rrivati al punto attuale della battaglia contro la pandemia, credo che sia opportuno fare qualche considerazione generale

su ciò che abbiamo attraversato.

Da diversi anni la sanità ha subito tagli consistenti, nel nome di una aziendalizzazione che attraverso la riduzione di posti letto, di reparti e personale ha portato sino agli annunci degli ultimi tempi che in modo chiaro proclamavano che il "tutto a tutti", per tanti anni la linea del nostro sistema sanitario nazionale, sarebbe stata da mettere in seria discussione.

La cultura è stata spesso ridotta ad un passatempo tollerabile solo in periodi di vacche grasse.

La scuola e la ricerca argomenti utili in campagna elettorale, magari anche sostenuti con passione, ma che al momento di fare i conti finivano in ultima posizione. Ora potrebbe forse portare anche beneficio.

Potrebbe riportare con i piedi per terra tanti "soloni" della finanza e i tanti idolatranti seguaci.

La produzione di ricchezza, la

capacità di competizione sui mercati, la forza imprenditoriale sono utili quando migliorano la sicurezza sociale, la sensibilità e la cultura di un popolo che dunque matura coesione sociale, solidarietà, unione d'intenti.

La scuola è il futuro di un popolo, le basi su cui si fonda una costruzione stabile, pronta ad affrontare le sfide più dure.

La salute, per la precisione un'organizzazione sanitaria adeguata è imprescindibile, è un elemento indispensabile. Ciò che oggi affrontiamo mette a nudo le mancanze della politica, le scelte non fatte e quelle fatte in una direzione che costruisce castelli di carta, giganti dai piedi di argilla. Tutta la politica, non quel partito o quell'altro.

Non so se passata la tempesta, riusciremo a far tesoro del violento colpo ricevuto.

Non so se chi avrà in mano il potere di decidere sarà in grado di svoltare con determinazione o continuare a farsi cullare dalle onde verso una mesta deriva.

Non so se qualcuno che conta affermerà con decisione che un popolo affidato alla cultura dell'oggi è lasciato solo a se stesso. Uomini

e donne che grazie alla sensibilità formata da una cultura condivisa sappiano capire e tollerare, includere e scegliere, decidere e progredire.

Uomini e donne da costruire sin dai primi anni della scuola, con ogni mezzo e con più mezzi.

Uomini e donne da proteggere con una sanità efficace ed efficiente che torni ad essere centrale, alla base di ogni possibile progresso.

Progresso, certo.

Finalmente un progresso di spirito, di intelligenze, di sensibilità, di quella "cultura che è ciò che rimane quando si è dimenticato tutto".

Questo spero che insegni l'imprevista e complessa guerra che stiamo vivendo, che ci porta a mettere in gioco tanto di ciascuno, che coinvolge aspetti umani profondi e ci costringe all'intro-

spezione in un mondo sino a ieri fatto solo di maschere e vetrine da addobbare.

Auguri a tutti noi perché il prossimo futuro sia meglio del passato grazie ad un difficile presente.

Carlo Boni

Consigliere delegato alla sanità





**Termoidraulica
BOSCHINI GIANLUCA**





**ASSISTENZA CALDAIE GAS-GASOLIO
STUFE A PELLETS E CALDAIE A LEGNA**



PULIZIA E RIFACIMENTO CANNE FUMARIE



IMPIANTI TERMOIDRAULICI



PANNELLI SOLARI



**INSTALLAZIONE E MANUTENZIONE
GRUPPI FRIGO E CONDIZIONATORI**

Via Repubblica di Montefiorino, 2/1 - TOANO (RE) - cell. 335 325274 - tel. 0522 805603 - g_boschini@libero.it

LA CROCE VERDE DI CASTELNOVO E VETTO TRACCIA UN BILANCIO DELL'EMERGENZA

Dopo diversi mesi dall'inizio dell'Emergenza coronavirus, Croce Verde di Castelnovo Monti e Vetto stila un primo bilancio di quanto fatto questo periodo, "mesi di lavoro immane—spiega il Presidente Iacopo Fiorentini—ma anche di grande solidarietà e vicinanza che abbiamo avvertito da parte della comunità".

Dall'inizio della pandemia sono stati svolti oltre 1000 servizi tra emergenza, trasporti non urgenti e servizi salvavita, per un totale di oltre 54.000 km. Sono state impiegate in contemporanea fino a 5 ambulanze, 2 auto-

mediche, 5 pulmini e 4 auto, con un record di 49 volontari e collaboratori impiegati in un solo giorno. Sono oltre 16.000 le ore di attività che hanno visto i volontari e collaboratori Croce Verde girare sul territorio appenninico, ma anche in tutta la regione e in certi casi fuori regione per trasporti a lunga percorrenza. Grazie al servizio di consegna a domicilio sono stati consegnati sul territorio dei comuni di Castelnovo Monti e Vetto 605 pacchi spesa e farmaci ad anziani e persone in difficoltà. Insieme alle associazioni Alpini e Cieli Sereni sono state consegnate a domicilio o in modalità "drive through" 14.200 mascherine a 4755 nuclei famigliari. Attraverso il Servizio

Telefono Amico sono stati contattati quasi 550 Anziani over 65, per verificare la loro situazione e fare qualche sana chiacchiera così da alleviare il peso del periodo di isolamento domiciliare forzato. Grazie alle donazioni ricevute la Croce Verde ha inoltre distribuito 6000 uova di pasqua e quasi 2500 kg di cioccolata agli Ospedali e alle Associazioni Anpas di tutta la Regione. Per conto di Anpas Emilia Romagna sono stati trasportati dispositivi di protezione individuale su tutto il territorio Regionale percorrendo quasi 3000 km. Sono state svolte 250 sanificazioni ai mezzi di Croce Verde, Polizia Stradale, Vigli del Fuoco, Polizia Locale, Carabinieri e mezzi Comunali. Attraverso il lavoro insieme ad Ausl sono stati sottoposti ai test rapidi per le immunoglobuline 90 tra volontari e collaboratori. Il personale Croce Verde ha utilizzato più di 7000 mascherine, consumato quasi 100 litri di gel igienizzante per le mani e oltre 500 litri di soluzione disinfettante per superfici.

"Nonostante la difficile situazione — prosegue Fiorentini — **siamo come sempre riusciti a garantire un intervento tempestivo e professionale nell'am-**

bito del primo soccorso. Tutto questo è stato, e continua ad essere reso possibile, grazie al lavoro e all'energia messa in campo dai nostri ragazzi.

Per questo impegno vogliamo ringraziarli di cuore. Vogliamo ringraziare anche tutte le imprese, le associazioni ed i singoli cittadini che ci hanno aiutato con le loro donazioni acquistare i dispositivi di protezione individuale: grazie a questo supporto che non è mai venuto meno abbiamo raccolto in poco più di un mese quasi 95 mila euro: **li abbiamo usati per acquistare 10.000 mascherine (tra chirurgiche e ffp2), 27.000 pezzi di elementi di vestiario (guanti, tute protettive, camici ecc.) oltre al materiale sanitario, di disinfezione e pulizie.** Abbiamo anche coperto una parte del costo dell'ambulanza destinata all'emergenza in arrivo nei prossimi gironi. Nell'arco di questa emergenza abbiamo dovuto imparare a parlarci con gli occhi, contandoci le rughe per capire che si sta sorridendo, a stare distanti pur sentendoci più vicini di prima, a lavorare con camici fastidiosi, che ci faranno odiare le saune per tutta la vita. Abbiamo

imparato a non abbracciarci più e salutarci toccandoci i gomiti, a mangiare distanti senza rubarci il cibo dal piatto ma offrendolo prima di iniziare. Abbiamo imparato che può tornare di moda la gentilezza sentendoci viziati e coccolati da molti nostri cittadini. Abbiamo imparato tanto, soprattutto a ricordarci che valore hanno la nostra divisa e il nostro sacrificio. Una cosa chiediamo ora alla comunità: ricordatevi che noi siamo sempre gli stessi, che servivano la cittadinanza anche prima della pandemia, arrivavano di notte, di giorno, a Natale, Pasqua, Ferragosto e che, se tutto andrà bene, ci saranno anche dopo. Siamo un'associazione nata e cresciuta in questa comunità, e nel tempo siamo cambiati perché le esigenze sono mutate, ed ora ci viene chiesto di modificare ancora le nostre abitudini e il nostro modo di vivere. Ma di certo una cosa non cambierà mai e speriamo che anche questa nuova emergenza ci aiuti a rinforzarla: la nostra naturale propensione ad aiutare il prossimo, in libertà con umanità e spirito di servizio".



DE ANGELI COSTRUZIONI SRL



di De Angeli Andrea

Via Resistenza, 40/D - Cervarezza Terme (RE) - Tel. e fax 0522 890205 - Cell. 331 3427582

E-mail: info@deangelicostruzioni.com - pec: deangeligalassicostruzioni@legalmail.it



De Angeli Costruzioni srl

GLI SFORZI PER MANTENERE ATTENZIONE ALLE PERSONE SOLE

Un'impegno che l'Amministrazione comunale di Castelnovo si è assunta nella fase acuta dell'emergenza coronavirus è stata un'azione trasversale che coinvolge diversi assessorati (in particolare Servizi sociali e Associazionismo ma non solo) volta **al rafforzamento di quella rete sociale indispensabile al fine di evitare che persone anziane o con fragilità restassero isolate, e potessero trovarsi in difficoltà.** Un'azione per la quale è stata richiesta la collaborazione dei cittadini. Spiega la maggioranza castelnovese: "Abbiamo percepito che le disposizioni stringenti sulla necessità di stare in casa e di mantenere le distanze di sicurezza potevano contribuire a rendere più fragile quella rete che era sostenuta anche da semplici comportamenti di buon vicinato, e che rappresentava un sostegno indispensabile soprattutto per anziani che vivono soli, per persone con disabilità, per cittadini in difficoltà. **Ci siamo attivati attraverso l'Associa-**

zionismo, che resta un valore fondamentale del nostro territorio, affinché attraverso conoscenze dirette venissero mantenuti i contatti con persone che non si potevano muovere da casa. **Ma abbiamo chiesto e ricevuto con grande generosi-**

tà anche la collaborazione dei cittadini, per mantenere quelle piccole attenzioni presenti prima dell'emergenza sanitaria. Se si hanno vicini anziani che vivono soli, o persone con disabilità e fragilità prendere un contatto, suonare loro il campanello e

parlargli anche solo dalla finestra o dal citofono, chiedere se va tutto bene, se hanno bisogno, se hanno necessità particolari, **e nel caso non potessero esser loro di aiuto direttamente segnalarlo al Comune (tel. 0522 610129)** che provvede poi a

contattarli e prendersi carico delle loro esigenze. È molto importante questa collaborazione perché queste persone spesso faticano ad aprirsi e confidare le loro necessità se non a persone che conoscono e con le quali hanno un certo grado di confidenza. **Ed è importante mantenerla anche in questo momento in cui l'emergenza è calata di intensità ma non è ancora superata,** e le persone con fragilità possono presentare ancora necessità e bisogni che solo con la collaborazione di tutti possiamo raccogliere per poi dare loro risposta.



Sulle attività per mantenere la rete sociale nel periodo di lockdown, la maggioranza castelnovese ha realizzato anche un video che si può vedere sulla pagina facebook Castelnovo ne' Monti.

Link
<https://bit.ly/3cOUZ72>

LATTERIA SOCIALE DEL FORNACIONE

PARMIGIANO REGGIANO
prodotto esclusivamente con latte proveniente da allevamenti

DI MONTAGNA

Dal cuore dell'Appennino alla vostra tavola

FELINA . Via Fornacione, 3
Tel. 0522 814401 . Fax 0522 814610 . www.fornacione.it
Orari di apertura dello spaccio: tutti i giorni 8.30-12.30/15.30-19.
Chiusura: domenica pomeriggio; giorni festivi pomeriggio; 25 dicembre e 1 gennaio tutto il giorno

ANTICA OROLOGERIA - OREFICERIA
Vittorio Ruffini

Castelnovo ne' Monti (RE)
Via Franceschini, 2
Tel. 0522 812243

Medaglia d'oro della Camera di Commercio di Reggio Emilia conferita per gli oltre 90 anni di attività

LE TANTE ATTIVITÀ DELLA BIBLIOTECA DURANTE L'EPIDEMIA

La biblioteca "Raffaele Crovi" di Castelnovo Monti, come tutte le altre biblioteche della provincia, è stata costretta alla chiusura dei locali durante la fase acuta dell'epidemia Covid-19. Ma la Biblioteca non è stata comunque inattiva, anzi nel periodo apicale dell'emergenza sanitaria ha proposto tramite la propria pagina facebook (@bibliotecacrovi) una **miriade di attività fruibili on line da casa: opportunità di approfondimento su letteratura, storia, arte, utilizzando tutte le opportunità concesse dal web.**

Ad esempio per oltre due mesi ogni giorno è stata pubblicata una video lettura di grandi libri per bambini e ragazzi, spesso anche con laboratori associati per costruire piccoli gadget in modo semplice, un'occasione data ai più giovani di superare la noia della reclusione forzata in modo creativo.

Sono stati realizzati e pubblicati dei video per visitare in modo "virtuale" le mostre pittoriche di Anna Paglia (che ora viene recuperata nelle sale espositive di Palazzo Ducale)

e Fabrizio Ugoletti "Fabretti", che erano in programma nella loro modalità "tradizionale" non si sono potute svolgere nei tempi previsti.

Sono state proposte letture danzatesche dalla Divina Commedia, e video lezioni di storia e di arte. Un grande sforzo, che ha accompagnato la Biblioteca e i suoi appassionati utenti **fino all'11 maggio, giorno in cui il servizio di prestito e riconsegna di libri e dvd è ripreso.** Al momento la normativa non consente la riapertura del servizio bibliotecario in tutte le sue funzioni, ma soltanto il prestito e la restituzione: rimangono quindi sono ancora sospesi la consultazione dei quotidiani, l'utilizzo della sala studio e della sala internet, la permanenza e la consultazione di materiali in loco, il prestito interbibliotecario. Per accedere al servizio di prestito, a tutela della salute degli utenti e di tutta la comunità, è necessaria la mascherina, ed è consigliabile anche l'utilizzo di guanti monouso. Al pian terreno del Centro culturale polivalente è stata predisposta una zona filtro dove il personale incaricato verificherà che gli utenti indossino i dispositivi di sicurezza e metterà a disposizione il disinfettante per

le mani. Nello stesso luogo si compiono le operazioni di restituzione dei documenti prestati, libri e dvd. Per le operazioni di prestito gli utenti devono avere preventivamente prenotato il materiale richiesto (libri o dvd) tramite telefonata al 0522 610204, mail all'indirizzo biblioteca@comune.castelnovo-nemonti.re.it.

Gli operatori sono a disposizione per consigli di lettura tramite telefono ed e-mail. Gli utenti non potranno accedere direttamente agli scaffali. Si ricorda inoltre che per tutto il perdurare delle misure di contrasto alla diffusione del virus, non verranno applicate sanzioni per ritardi nella consegna dei prestiti effettuati prima dell'emergenza.

Afferma l'Assessore alla cultura Emanuele Ferrari: "L'apertura del servizio di prestito della Biblioteca è un primo passo. Delicato e molto significativo. In un momento di passaggio. Ma pensare che i libri possano di nuovo incontrare le persone, che rinasca un contatto tra le storie di chi legge e le storie che si leggono credo sia un segnale fondamentale per questo nostro tempo. Grazie al lavoro di molte persone, sia a livello pro-



vinciale, sia a livello comunale, questo è possibile. A portata di mano. E che ci siano mani al lavoro è davvero irrinunciabile. È un desiderio che si avvera e per cui come Assessore mi sento solo di ringraziare". **Aggiunge Erica Spadaccini, Presidentessa della Commissione comunale scuola e cultura: "Quello della riapertura è stato un grande giorno.** Nei mesi dell'emergenza il lavoro non si è mai fermato. Abbiamo cercato in molti modi di non perdere il filo con gli utenti attraverso la newsletter, le mail e la pagina facebook con tantissime iniziative on line per adulti e per bambini. Ci tengo a sottolineare che questa pagina continuerà ad

avere una grande rilevanza anche nei mesi futuri, fino a quando, almeno, la quotidianità dei rapporti e degli scambi fra persone non tornerà ad avvicinarsi alla normalità, sempre con l'obiettivo di starvi vicini. Ma la cosa più emozionante di riaprire la Biblioteca, per me almeno, è stato, da dietro a una mascherina, alla giusta distanza, con mani guantate e igienizzate, poter sorridere di nuovo ai nostri cari operatori, anche se per pochi istanti, e di poter rimettere piede nell'edificio che considero "casa", non solo dei saperi, ma degli uomini tutti".

CONAD CITY
FELINA CASINA

SABATO ORARIO CONTINUATO
7.30 - 19.30

APERTO TUTTE LE DOMENICHE
dalle 8 alle 12.30 con pane fresco

Rivenditore autorizzato bombole Agipgas e Beyfin

PER SERVIRVI AL MEGLIO UN'UNICA FAMIGLIA

FELINA - via Fontanesi, 19 - Tel. 0522 814190 - Fax 0522 619106
CASINA - via Roma, 6 - Tel. 0522 609000

Novelli Car Service

unica autorizzata in montagna



RENAULT
Passion for life



Soccorso stradale 24 ore
europ assistance **Allianz**

Igienizzazione completa dell'auto
prima e dopo la manutenzione senza costi aggiuntivi

Officina - Carrozzeria - Gommista

Manutenzione e vendita autoveicoli nuovi e usati
Renault e Dacia

Noleggio auto, furgoni e pulmini a 9 posti senza conducente

Via Ganapini, 9 (zona artigianale) - Felina (RE) - Tel. 0522 814172

DISTESE GRATUITE PER BAR E RISTORANTI

Le direttive hanno dato la possibilità di riaprire, dietro l'adozione di rilevanti precauzioni per mantenere il distanziamento interpersonale, a bar e ristoranti. **L'Amministrazione comunale ha guardato da subito a quella che potrà essere l'attività dei locali nel periodo estivo. A Castelnovo e in Appennino si punterà sull'ampliamento delle distese estive e di tavoli all'esterno dei locali:** è quanto emerso da alcune riunioni tecniche tenute dalla maggioranza seguendo le indicazioni regionali e provinciali. Inizialmente il Comune ha attivato la raccolta delle indicazioni e richieste direttamente da ristoratori e baristi. Spiega

l'Assessore al Commercio, Chiara Borghi: "Vogliamo sostenere in ogni modo la ripartenza delle attività commerciali, e ovviamente anche di ristoranti, bar, pizzerie e altri esercizi di somministrazione alimenti e bevande. **Si tratta di un comparto molto importante della nostra economia, non solo per il bacino di utenza locale ma anche perché il territorio appenninico richiama persone e famiglie da tutta la provincia e anche oltre,** non solo grazie alla sua qualità paesaggistica e ambientale ma anche per la qualità dei suoi prodotti enogastronomici. Vista la riapertura, abbiamo considerato la necessità di distribuire i tavoli in modo da garantire adeguate distanze, dando la preferenza, ove possibile, alla sistemazione



all'aperto. Nell'ambito di questo provvedimento infatti sarà disciplinata tra anche l'esenzione dalla Cosap, ovvero la tassa per l'occupazione del suolo pubblico. Le distese estive quindi non vedranno l'applicazione di questa tassa". Dopo la raccolta di informazioni gli operatori sono stati successivamente contattati dagli uffici ai fini dell'individuazione dei punti migliori e più idonei dove collo-

care i tavoli (per le informazioni è possibile anche contattare l'Ufficio commercio al numero 0522 610230). Aggiunge il Sindaco, Enrico Bini: "Quella che vogliamo avviare non è soltanto una misura di contenimento dell'emergenza, **crediamo anzi che contribuirà alla promozione turistica del paese la prossima estate. Abbiamo piazze e aree urbane che**

sarebbero fortemente vocate ad ospitare distese e tavoli, in modo da far vivere pienamente a cittadini e visitatori il nostro ambiente, i paesaggi e l'accoglienza di Castelnovo. Arriviamo a valorizzarle ora, sull'onda di un periodo molto difficile e complesso, ma non è detto che non possiamo trarne indicazioni importanti anche per il dopo emergenza. Infine, credo che l'estate potrà essere positiva per il nostro paese e per l'Appennino: un turismo di prossimità, di riscoperta dei territori montani e periferici, sarà quello scelto da molte famiglie per limitare i rischi ed evitare aree troppo affollate. Cerchiamo di coglierlo nel modo migliore".

GRAZIE AGLI OPERATORI E CHI SI È IMPEGNATO PER LA RIPRESA DEL COMMERCIO

"Il Coronavirus ha colpito in modo durissimo molti comparti della nostra economia, e in particolare il settore commerciale che è storicamente una colonna portante per Castelnovo Monti. Ma ci sono stati anche **esempi di grande vitalità e inventiva, e persone che si sono messe gratuitamente a disposizione per sostenere i commercianti, che voglio ringraziare davvero di cuore**". Così Chiara Borghi, Assessore al Commercio. "Nel periodo di chiusura forzata per molti negozi – prosegue la Borghi – i titolari non sono certo rimasti con le mani in mano: **molte attività, in particolare nell'ambito della ristorazione ma non solo, hanno attivato servizi di consegna a domicilio.** Oltre a bar, pizzerie e ristoranti, anche negozi di generi alimentari e prodotti tipici, abbigliamento, calzature, articoli sportivi, articoli per l'infanzia, articoli per animali, componenti e prodotti per auto, moto e bici, prodotti erboristici e per la cura della persona, casa e lifestyle, fotografi, ottici, gioiellerie, librerie e cartolerie, lavanderie e altri servizi. Si tratta di un servizio comunque importante, e che potrà essere mantenuto anche dopo la riapertura una volta che la modalità è stata "rodada". **Ma ci sono state anche persone che hanno offerto servizi gratuiti per sostenere il settore e a loro va la nostra gratitudine. Ad esempio i ragazzi che hanno attivato il sito aspettoacasa.it,** che anche in questo caso promuove attività che fanno delivery domiciliare. **Oppure il servizio proposto da Pictoris Grafica di Chiara Zampinetti (pictorisgrafica.it),** che ha il patrocinio del Comune, per offrire gratuitamente grafiche personalizzate che i commercianti potessero utilizzare sui loro canali social. Sono segnali che danno conferma della vitalità, inventiva e dedizione dei nostri operatori commerciali.





www.marginiteloni.com

**COPERTURE PER:
INDUSTRIA - AGRICOLTURA
TRASPORTO - LUNA PARK**



MARGINI TELONI
V. Togliatti, 17 (Zona Ind.)
Guastalla (RE)

Tel. 0522 831265
Fax 0522 831407
marginiteloni@gmail.com



SOSPESI I PAGAMENTI COMUNALI, AGEVOLAZIONI PER IL POST-EMERGENZA

L Amministrazione comunale di Castelnovo Monti ricorda ai cittadini che **sono stati sospesi i termini di pagamento relativi a tutti i servizi e le imposte di competenza comunale.** La Giunta ha voluto infatti attivare tutti gli strumenti a propria disposizione per limitare i riflessi negativi di questo periodo di emergenza sull'economia del territorio, nei diversi settori, tutti fortemente pregiudicati dal lockdown. "Ci è sembrata una decisione doverosa – afferma l'Assessore al Bilancio, Daniele Valentini – per cercare di andare incontro alle problematiche che questo momento storico sta ponendo a tutti i nostri concittadini, ma anche per cercare di dare un elemento di sostegno alla fase di ripresa. Come Amministrazione stiamo cercando di **volgere uno sguardo sul lungo periodo, su ciò che dovremo affrontare nei prossimi mesi e anni.** Tende a questo orizzonte il provvedimento, che a partire dall'anno scolastico 2020-2021, **abbatte permanentemente le rette**

delle scuole dell'infanzia. Il valore ISEE massimo per ottenere agevolazioni è stato innalzato da 18.000 a 26.000 euro. Il calcolo della singola retta è stato riformulato alla luce di una maggiore progressività, oltre all'applicazione di un abbattimento che **raggiunge quote anche del 30% rispetto agli anni passati.** Ricordo anche i provvedimenti già assunti per l'abbattimento delle rette degli asili nido. Sono in fase di partenza o sono partiti importanti cantieri pubblici per oltre 7,5 milioni di euro. **Al fine di incentivare le ristrutturazioni previste dal cosiddetto "bonus facciate" varato dal Governo, l'amministrazione comunale (per informazioni: www.servizicmonti.info/sue/) ha deciso anche di azzerare il canone per le occupazioni di suolo pubblico finalizzate agli interventi di recupero o restauro dell'esterno degli edifici.** Sono allo studio ulteriori provvedimenti di sostegno alle famiglie e alle attività agricole, artigianali e commerciali che vedranno la luce con le prossime variazioni di bilancio, anche a seguito degli attesi provvedimenti Governativi. Assieme

ai colleghi di Giunta e di maggioranza stiamo compiendo le dovute valutazioni in merito a eventuali rimodulazioni o ulteriori riduzioni delle tariffe, oltre che ad una loro prolungata sospensione. In attesa di ciò, è attiva la sospensione e nessuna richiesta di pagamento verrà recapitata alle case dei castelnovesi. Lo sforzo richiesto per evitare lo sgretolamento del tessuto sociale, economico e produttivo è molto importante". "La scuola, o meglio il sistema scuola – **aggiunge il Vicesindaco Emanuele Ferrari** – **è uno degli assi portanti del nostro lavoro amministrativo.** L'abbattimento della quota fissa sulla retta per la scuola dell'infanzia crediamo si inserisca al meglio e in modo concreto nelle azioni a sostegno di bambini e famiglie, in questo disegno complessivo che nei prossimi anni vedrà Castelnovo mettersi nelle condizioni di essere ancora di più un'eccellenza nel settore socio educativo, dell'innovazione didattica e nella qualità della sua edilizia scolastica, sempre in dialogo con scuola, famiglie e cittadini".

L'EROGAZIONE DEI BUONI SPESA

Un intervento importante, che ha permesso di dare un altro aiuto ai cittadini per rispondere all'emergenza Covid-19, è stato l'erogazione dei buoni spesa per i nuclei famigliari derivanti dall'Ordinanza governativa, che per il Comune di Castelnovo hanno raggiunto una cifra totale di oltre 55.698 euro. Sono state ricevute 156 domande. I nuclei famigliari che hanno usufruito dei buoni sono 126, dando aiuto a circa 420 persone.

"Le risorse erogate – spiega l'assessore Valentini, che su mandato della Giunta si è occupato di coordinare la distribuzione – sono state quindi 50.698 euro in buoni spesa, mentre ulteriori 5.000 euro sono stati destinati a realtà locali del terzo settore, le quali hanno provveduto per conto del Comune ad acquistare generi alimentari o prodotti di prima necessità da consegnare alle famiglie, sempre su indicazione dei Servizi sociali. A ciò deve aggiungersi il prezioso lavoro svolto dalla Caritas locale per la distribuzione dei pacchi alimentari. Gli operatori hanno analizzato ogni singola richiesta attraverso modalità organizzative pienamente rispettose del dettato governativo.

Ritengo che l'operazione si sia svolta in modo eccellente, grazie alla professionalità e ad una perfetta coordinazione fra tutte le forze in campo. Ringrazio tutti gli uffici comunali che hanno collaborato, in particolar modo i dipendenti del settore servizio sociale, i volontari della Croce Verde di Castelnovo Monti che si sono occupati della materiale distribuzione dei buoni, la Caritas di Castelnovo e gli esercenti sparsi nel territorio comunale che hanno dato la disponibilità affinché tali buoni fossero spendibili all'interno delle proprie attività".

Si ricorda che è ancora possibile effettuare donazioni sul C/C del Comune di Castelnovo Monti IT58V0200866280000001933078 UNICREDIT filiale di Castelnovo ne' Monti (Via Roma 51/a) per sostenere le famiglie in difficoltà.



dodaj
costruzioni s.r.l.

Ristrutturazioni di ogni genere
Pavimentazioni di ogni tipo
Allestimento ponteggi
Intonaci tradizionali
Lavori in sasso

Mobile
328 5520452
Email
dodajcostruzioni srl@gmail.com



**TERMIDRAULICA
MASSIMO ZANNONI**

RISPARMIO ENERGETICO PER OGNI ESIGENZA

- Riscaldamento moderno con caldaia, gas, legna, pellet e pannelli solari
- Impianti a pavimento, parete e soffitto
 - Progettazione riscaldamento autonomo, satellitare e modusat
- Parametrizzazioni e letture ripartitori termo
- Installazione condizionatori e pompe di calore

Vendita pellet certificato di prima qualità

Ufficio: Via Primo Maggio, 14/B - Castelnovo ne' Monti (RE)
tel. e fax 0522 610870 - cell. 335 5847331
massimozannoni@libero.it
Sede: Casale di Bismantova - via Casale, 9/1
Castelnovo ne' Monti

GATTI ASSICURAZIONI sas
Allianz

Polizze in tutti i settori assicurativi
La migliore qualità al miglior prezzo!

Via Roma, 63/B - 42035 Castelnovo ne' Monti (RE) - Tel. 0522 812114 • 0522 612456
Fax 0522 611122 - E-mail: gattiasicurazioni@gmail.com

AGENZIA BISMANTOVA
SERMETRA

- SPORTELLI TELEMATICI DELL'AUTOMOBILISTA
- BOLLI AUTOVEICOLI
- PASSAGGI AUTO CONTO PROPRIO E TERZI
- DEMOLIZIONI

Via Roma, 63/B - CASTELNOVO NE' MONTI (RE)
TEL. 0522 812114 / 612456 - agenziabismantova@gmail.com

IMPONENTE ELENCO DI OPERE PUBBLICHE PER FAVORIRE LA RIPRESA

Un'imponente elenco di opere pubbliche è in partenza a Castelnovo, per un totale di 7 milioni e 249.564 euro, di cui 5 milioni e 456.336 già appaltati e 1 milione 749.564 da appaltare, ma comunque tutti lavori al via entro il mese di giugno. Spiega l'Assessore ai Lavori pubblici Giorgio Severi: "Abbiamo lavorato in queste settimane per far sì che i cantieri possano partire il più rapidamente possibile, per dare un sostegno concreto all'economia locale duramente provata dal periodo di emergenza. Tutte le opere sono state o verranno assegnate a imprese del territorio dell'Unione, con l'eccezione del cantiere per la realizzazione del Nuovo polo scolastico, assegnato tramite gara a ITI Impresa Generale Spa di Modena". Severi presenta poi l'elenco delle opere in programma: "Abbiamo interventi di asfaltatura per 70.000 euro, la riqualificazione di marciapiedi e percorsi pedonali nel centro storico di Castelnovo, con abbattimento delle barriere, per 263.000 euro, lavori di manu-

tenzione straordinaria, accessibilità e abbattimento delle barriere anche a Felina per altri 90.000 euro. Inoltre un intervento di manutenzione straordinaria per una frana in via Fanti d'Italia, per 80.000 euro, e la manutenzione di altre frane, con realizzazione di drenaggi, attraversamenti, palificate in calcestruzzo e posa di gabbionate in diverse altre località attorno a Bismantova per ulteriori 250.000 euro. Un intervento importante riguarda il Centro Coni di atletica leggera: 650.000 euro complessivi per il rifacimento della pista di atletica leggera e la manutenzione straordinaria dell'impianto luci, con l'installazione di corpi illuminanti a led che consentiranno un forte risparmio energetico. Sono previsti lavori di miglioramento anche al campo da calcio sintetico in via dei Partigiani, con rifacimento degli spogliatoi e realizzazione di tribune, un locale ad uso magazzino e i bagni per il pubblico, per un ammontare di 180.000 euro. In via Martin Luther King, sarà riqualificato il campo polivalente attinente al Circolo tennis, per 83.000 euro di investimento. E ancora, si interverrà sul cimi-

tero di Monteduro: il secondo stralcio dei lavori vedrà un ampliamento dei loculi, con una spesa di 134.000 euro.

Altri lavori di manutenzione straordinaria su vari cimiteri comunali prevedono investimenti per 100.000 euro. La scuola media Bismantova in via Sozzi, vedrà un importante intervento per la riqualificazione energetica, per 683.000 euro. C'è poi la già citata realizzazione del nuovo polo scolastico nella zona Peep-Pieve, tramite demolizione e ricostruzione della scuola primaria. Quest'opera vedrà un importo complessivo di 4 milioni 840 mila euro.

Ci saranno anche nuove azioni di manutenzione straordinaria sulle pareti rocciose e i sentieri della Pietra di Bismantova, comprensivi della sistemazione del piazzale dell'eremo, per 330.000 euro: dopo il crollo del febbraio 2015 la Pietra è stata oggetto di 4 stralci di lavori per la messa in sicurezza, grazie in particolare a fondi regionali, e oggi possiamo dire che la situazione generale è molto migliorata, e più sicura delle condizioni ante crollo. In collaborazione con il Parco nazionale, e



Un rendering della nuova scuola del Peep-Pieve

sempre collegato alla Pietra di Bismantova come meta di turismo anche devozionale, rientrano le manutenzioni stradali dell'anello perimetrale compreso nel Cammino del Volto Santo: 330.000 euro di lavori di cui 80.000 direttamente stanziati dal Comune. Progetto di valore storico e turistico è anche quello in programma per la riqualificazione e consolidamento dei resti della torre matildica su Monte Castello, per 178.000 euro, che riguarderà anche il percorso pedonale di accesso: in questo caso siamo in attesa dell'autorizzazione della Soprintendenza. Le ultime sostituzioni con lampade a led per il completamento della rinnovata illuminazione pubblica vedranno un investimento di 72.886 euro, più 250.000 euro per la

sostituzione e l'accorpamento dei quadri elettrici".

Conclude Severi: "Inoltre in gennaio sono partiti i lavori per la costruzione della nuova struttura per anziani in Via Dei Partigiani: un intervento del valore di ulteriori 4 milioni di euro. Questo viene realizzato con la modalità del project financing, ovvero i lavori sono completamente sostenuti dalla Cooperativa Sociale Coopselios, che poi avrà la struttura in gestione per 33 anni una volta conclusa l'edificazione. Assegnataria dei lavori è l'impresa Edil Borgonovi. Infine altri 110.000 euro di lavori sulle strade verranno eseguiti dal Consorzio di Bonifica dell'Emilia Centrale, la cui collaborazione è per noi molto importante".



Farmacia Comunale di Felina
dott. Giacomo Manfredi








dal lunedì al sabato: 8-13 / 15,30-19,30

Piazza della Resistenza - Felina (RE) - Tel. 0522 814108



Fiumi di sapone
LAVASCIUGA SELF SERVICE

APERTO 7 GIORNI SU 7
ORARIO CONTINUATO dalle 8 alle 20
ASSISTENZA 334 9069996

Via W. Fontanesi, 19/F
Felina di Castelnovo ne' Monti (RE)
Centro Commerciale
(vicino a Conad City)

gialist.snc@gmail.com
f Fiumi di sapone

ASCIUGATRICI 16 Kg € 2,90 (35 minuti)

LAVATRICI 16 Kg € 6,80 - LAVATRICE 11 Kg € 4,90 - CARD € 3

Dosaggio automatico di detersivo, ammorbidente e ossigeno attivo
compreso nel prezzo

Le nostre lavatrici immettono automaticamente
OSSIGENO ATTIVO IGIENIZZANTE ad ogni lavaggio

Superfici del locale igienizzate con detergente specifico a base di **CLORO ATTIVO**

NUOVI PROGETTI PER VALORIZZARE L'APPENNINO

Nelle ultime settimane si è aperto un canale di dialogo piuttosto vivace tra i Sindaci dei Comuni dell'Unione Appennino Reggiano (Castelnovo Monti, Carpineti, Casina, Toano, Vetto, Ventasso e Villa Minozzo) e l'**Assessore regionale alla Montagna, Barbara Lori, ma anche con il Ministro alla Coesione Territoriale Giuseppe Provenzano**, per mettere a punto strumenti concreti di rilancio della montagna dopo l'emergenza coronavirus. Spiega il Presidente dell'Unione e Sindaco di Castelnovo Monti, Enrico Bini: "Con Barbara Lori abbiamo avviato un dibattito positivo, in cui l'Assessore ha dimostrato di essere molto preparata su tutti gli aspetti inerenti le problematiche che dobbiamo affrontare in questa fase post-Covid, confermando l'importanza da parte della Regione di aver istituito un Assessorato alla Montagna. Tra i temi di cui si è parlato, **c'è stata ovviamente la prosecuzione del programma Snai** (Strategia nazionale aree interne) nell'ambito del quale

l'Appennino reggiano è l'esperienza più avanzata in Emilia-Romagna e tra le più avanzate in Italia. Si sta già discutendo della programmazione 2021 - 2027, **che renderà strutturali le tante azioni intraprese su una vasta gamma di settori, quali sanità, scuola, mobilità, ambiente, turismo, formazione e lavoro, con la possibilità di ampliarle ad altri**. Inoltre abbiamo parlato della misura annunciata di recente dal **Presidente Stefano Bonaccini, che dispone contributi a fondo perduto per le famiglie e i singoli under 40 che vogliono acquistare la prima casa nei comuni appenninici**: un provvedimento positivo, che, come ci ha detto la Lori, Bonaccini vorrebbe proseguire per tutti i 5 anni di mandato. **A Bologna stanno anche lavorando sulle possibilità di introdurre fiscalità di vantaggio e incentivi per le imprese che intendano insediarsi in montagna**, su cui si terrà presto un incontro tematico con i sindaci dei comuni montani regionali. Un altro tema che è stato affrontato stamane è stato quello della connettività in Appennino: abbiamo fatto presente

la situazione di difficoltà che vivono diverse zone non coperte da connessioni sufficientemente stabili e veloci da consentire in questo periodo l'essenziale funzione della scuola da remoto per gli studenti. La Lori si è assunta l'impegno di intervenire a breve sul tema per riuscire a superare queste situazioni". Conclude Bini: "L'Assessore ha confermato inoltre l'impegno già espresso da Bonaccini per la riapertura dei punti nascita in montagna, così come ha annunciato ulteriori finanziamenti per la Medicina del territorio, servizi essenziali per consentire la permanenza di famiglie e persone in Appennino, e il potenziale richiamo verso altre che siano interessate a trasferirsi in questi territori".

Sono arrivate altre notizie importanti anche dal Ministero per la Coesione territoriale: il Ministro Giuseppe Provenzano ha infatti annunciato che i 90 milioni previsti nella legge di Bilancio 2020 per il triennio 2020-2022 a sostegno delle attività economiche, commerciali e artigianali nelle Aree Interne saranno incrementati con **ulteriori 120 milioni per**



fronteggiare l'emergenza.

Provenzano ha ribadito il ruolo centrale della Strategia nazionale per le aree interne nelle azioni per il rilancio dell'economia.

"Abbiamo visto che l'organizzazione della vita e della produzione nelle aree interne - ha spiegato Provenzano - è compatibile con lo smart working e il distanziamento sociale. Un metodo che può favorire uno sviluppo diffuso, contenere pendolarismo e migrazioni interne, a patto però che si colmi il divario digitale e dei servizi e si sostenga il tessuto

produttivo. Il nostro obiettivo è anche quello di promuovere queste aree come mete privilegiate per il turismo, visto che le mete nazionali saranno quelle prioritarie a seguito dell'emergenza coronavirus".

"Si tratta di parole importanti - conclude Bini - che rimarcano come i territori periferici e montani possano presentarsi in questa fase di rilancio con carte pesanti da giocare".

**LA MODA
IN
FORMA**

di Graziella Palleschi

**ABBIGLIAMENTO UOMO-DONNA
DALLA TAGLIA 42
ALLE TAGLIE FORTISSIME**

Via G. Micheli, 14/B
Castelnovo ne' Monti (RE) - Tel. 0522 810703

GIÒTTICA
di Giovanni Bertoni

**OTTICA - OPTOMETRIA
CONTATTOLOGIA**

VIA ROMA 3/B - CASINA (RE)
T. 0522 604113 - 339 8116442
gioottica3b@gmail.com

25 APRILE DI VICINANZA EUROPEA, A DISTANZA

L'emergenza coronavirus ha cambiato anche il nostro modo di vivere e celebrare il 25 Aprile. Non è stato possibile svolgere alcuna manifestazione pubblica con la presenza delle comunità, **ma questa data fondamentale per la storia italiana ed europea è stata comunque commemorata in modo degno, innovativo e interessante, interamente on line.**

L'Amministrazione di Castelnovo Monti da diversi anni ha dato al 25 un significato ulteriore, oltre al ricordo del giorno in cui il Comitato di Liberazione Nazionale proclamò l'insurrezione: il significato dell'inizio di un nuovo periodo di pace e amicizia europea. Ogni anno da diverso tempo quindi, sono sempre arrivate in visita a Castelnovo le delegazioni dei paesi gemellati di **Voreppe (cittadina francese vicina a Grenoble)** e **Illingen (cittadina tedesca vicina a Stoccarda)**, e da qualche anno anche da **Kahla, cittadina anch'essa situata in Germania**, nella regione della Turingia, dove furono deportati numerosi montanari negli ultimi due anni della Seconda Guerra Mon-

diale, per lavorare nel durissimo campo di lavoro sotterraneo da cui molti non fecero ritorno.

Non potendo quest'anno ripetere questa cerimonia, si è scelto di rinnovare le testimonianze di reciproca amicizia in un modo nuovo: il 25 aprile sul sito del Comune e sulla pagina FB del Comune di Castelnovo sono stati diffusi **i video dei discorsi di Enrico Bini, Sindaco di Castelnovo; Ermete Fiacadori, Presidente dell'Anpi di Reggio Emilia; di Luc Rémond, Sindaco di Voreppe; di Jan Schönfeld, Sindaco di Kahla; di Reimund Scheytt, Presidente dell'associazione musicale di Illingen. Inoltre le video testimonianze e i contributi di Anna Farina e Paolo Raoul Bianchi del Comitato gemellaggi di Castelnovo, dei Partigiani Giacomina Castagnetti ed Emo Ghirelli (a cura di Barbara Curti), di alcuni studenti che hanno partecipato al Viaggio della Memoria degli Istituti superiori Cattaneo - Dall'Aglio e Mandela.** Il Vice-sindaco Emanuele Ferrari, a nome dell'Amministrazione comunale e in rappresentanza di tutta la comunità, ha deposto corone al Monumento alla Partigiana in via Roma,



al Monumento al Deportato all'Iso-lato Maestà, e al Teatro Bismantova dove tanti montanari furono rinchiusi prima di essere avviati alla deportazione. Spiega l'Assessore ai Gemellaggi, Lucia Manfredi: "Celebrare il 75° anniversario della Liberazione in questa primavera senza precedenti, è stato più importante che mai. Abbiamo ancora una volta affermato il legame tra la liberazione e il sentimento di cittadinanza Europea, con una serie di contributi che rimangono visibili sul nostro sito istituzionale (<https://bit.ly/2TMWHyX>).

Ringrazio i rappresentanti dei Comuni gemellati, di Kahla e il comitato gemellaggi per l'instancabile opera di tessitura della rete che ci lega fatta fin qui e per quello che verrà fatto, tenendo stretto il ricordo del presidente Sergio Sironi venuto a mancare proprio alcuni giorni prima del 25 aprile".

UNA COMMOVENTE DONAZIONE DA ILLINGEN

Una bellissima testimonianza di solidarietà internazionale è arrivata dal paese gemellato di Illingen, cittadina nel Land del Baden-Württemberg, a pochi chilometri da Stoccarda, che dal 2003 è legata da un patto di amicizia con il capoluogo dell'Appennino reggiano. **Il consiglio locale del comune tedesco infatti ha deciso di effettuare una donazione rivolta a Castelnovo, per affrontare l'emergenza coronavirus.** Così il Sindaco di Illingen, **Harald Eiberger**, ha scritto al collega Enrico Bini: "La proposta di donarvi 20.000 euro ha trovato l'accordo ed ora può essere emessa al Comune di Castelnovo. **Sappiamo che i fondi saranno indirizzati dove saranno più utili e necessari. L'amministrazione comunale decida a sua discrezione in che modo investirli.** Dietro a questa proposta sta il fatto che l'Italia e con lei Castelnovo ne' Monti sono stati colpiti molto di più che il nostro Paese. Se le restrizioni relative al coronavirus verranno revocate, saremo in grado di continuare i nostri scambi culturali. Sarei felice se in quest'anno, in piena salute, noi ci potessimo di nuovo rivedere". Una lettera alla quale ha risposto con gratitudine e anche commozione il Sindaco di Castelnovo, **Enrico Bini: "Caro Collega, ti ringrazio molto per la profonda vicinanza e per la generosità,** che in questo periodo che affligge l'intera umanità, avete dimostrato per la comunità di Castelnovo e per l'Italia. Siamo sinceramente sorpresi e commossi della vostra importante donazione. Questo dimostra, una volta di più, che il patto di gemellaggio che ci unisce va oltre a un mero scambio di visite e informazioni, è una solida amicizia con radici profonde. Anche noi saremo certamente pronti a continuare i nostri scambi culturali e a rivederci quanto prima".



- IMPIANTI ELETTRICI CIVILI E INDUSTRIALI
- VERIFICHE DI LEGGE
- IMPIANTI ALLARME - ANTINCENDIO
- RETI TRASMISSIONE DATI
- MANUTENZIONE PUBBLICA ILLUMINAZIONE

ZONA ARTIGIANALE BOARO, 6/A - 42035 CASTELNOVO NE' MONTI
CEL. 347.2298324 - TEL./FAX 0522.814897 - E MAIL ELEBA.BAZZOLI@GMAIL.COM

RENZO BOLONDI: UNA STORIA DI SUCCESSO PER AMORE DELLA MONTAGNA

"Mio padre ha cominciato a lavorare quando aveva 14 anni, ma già da quando ne aveva 8 aiutava mio nonno nella sua bottega perché gli piaceva tantissimo armeggiare con orologi e meccanismi. Ora ha 89 anni, e la sua attività è qui a Castelnovo da 68 anni, ed è frutto di una scelta dettata dal suo amore per la montagna". Così Lorenza Bolondi, oggi titolare dell'orologeria - gioielleria Bolondi & Schleicher in piazza Peretti a Castelnovo Monti, racconta l'epopea lavorativa del padre e del suo legame con l'Appennino. **Renzo Bolondi è immerso nel mondo dell'orologeria praticamente da quando è nato.**

Il padre aveva un negozio-laboratorio a San Polo, attivo dal 1880. Lì Renzo ha imparato il mestiere fin da bambino, e ha cominciato a lavorare come riparatore appunto da quando aveva 14 anni. Un mestiere in cui l'esperienza è fondamentale, e averlo iniziato così presto ha fatto sì che Renzo diventasse altamente specializzato, tanto che negli anni si è anche costruite da solo alcuni attrezzi specifici, per realizzare ingranaggi per sostituire parti danneggiate, o per ripararle. Alcuni di questi macchinari fanno ancora mostra di sé nel negozio di piazza Peretti. Dopo diversi anni di lavoro a San Polo, arriva il trasferimento a Castelnovo. Racconta ancora Lorenza: "Papà ha dei parenti a Vetto: quando era giovane da San Polo veniva a tro-



varli in bicicletta. E poi arrivava, sempre in bici, fino a Castelnovo. Si è innamorato della montagna e del paese, ha voluto trasferirsi qui e aprire qui una nuova attività". Quando aveva 21 anni, **Renzo apre il suo primo laboratorio - negozio a Castelnovo Monti, nella zona della Sarzassa,** curiosamente dove oggi ha sede il negozio dell'Oreficeria Zannini. Tre anni dopo infatti Bolondi si trasferisce in piazza Peretti, nella sede dove è ancora oggi la Bolondi & Schleicher, in cui sarà aggiun-

to anche il nome della moglie di Renzo, Paola Schleicher appunto. "Mio padre ha lavorato anche a Reggio - spiega Lorenza - e **avrebbe potuto continuare da orefici importanti in città vista l'esperienza e le capacità che aveva dimostrato,** ma ha voluto puntare tutto sull'Appennino e Castelnovo. Qui in paese arrivavano persone da Reggio, da Milano, da Genova, per farsi riparare orologi di pregio affidandosi pienamente a Renzo. Inoltre riparava anche i pendoli a domicilio, che allora

non li riparava nessuno. Negli anni ha fatto anche il costruttore, realizzando alcuni lotti residenziali a Cervarezza, ma il suo Dna è quello del vero riparatore di orologi, peraltro uno dei pochi ancora rimasti. E questa sua decisione di salire in montagna lo ha ripagato: **è sempre stato contento di averla fatta, e il suo affetto per il paese e l'Appennino è ancora immutato.**



CASSINADRI srl
www.cassinadrisrl.it

via Ruggero Grieco, 25 - Castelnovo ne' Monti (RE)
tel. 339 1611345 - cell. 328 9684455 - fax 0522 812054 - info@cassinadrisrl.it



ISOLAMENTO TERMICO A CAPPOTTO CERTIFICATO

GESTIONE PRATICHE
ENERGETICHE
E DETRAZIONI FISCALI
TINTEGGIATURA
INTERNI ED ESTERNI
OPERE DI CARTONGESSO
DECORAZIONI
RISTRUTTURAZIONI EDILI
INNOVATIVE
CONSULENZA
SICURA E AFFIDABILE
PER LA RISTRUTTURAZIONE
DEL VOSTRO EDIFICIO:
DALLA FORMULAZIONE
DI PREVENTIVI GRATUITI
ALLA RESTITUZIONE
DELL'OPERA DESIDERATA

Nell'ultimo numero del giornalino comunale avevamo attivato uno spazio di una pagina dedicata agli interventi delle minoranze. Avendo riscontrato difficoltà relative ai tempi di consegna, e in particolare ai contenuti di alcuni interventi, la Giunta comunale, che da sempre è l'editore di questo organo di informazione, fin dall'avvio delle pubblicazioni quasi 30 anni fa, ha richiesto ai Gruppi di minoranza la sottoscrizione di alcune linee guida, che richiedono l'osservanza di indicazioni basilari quali evitare di coinvolgere in critiche e polemiche persone terze, esterne dai ruoli politici e di Consiglio comunale. In alternativa è stata proposta l'assegnazione di fondi così che i Gruppi che non avessero voluto firmare tali linee guida, possano condurre autonomamente attività di comunicazione. I testi riportati sulla pagina quindi sono stati fatti pervenire dai Gruppi che hanno firmato il documento.



“**Leuga** è il nome che ci siamo attribuiti; apparteniamo al gruppo consiliare “misto” costituito nell’ultima assemblea consiliare e del quale sono Capogruppo. **Leuga** nasce poche settimane or sono, in esito alla mia uscita dal gruppo *Castelnovo Libera*. Il gruppo politicamente si riconosce nella Lega e amministrativamente inaugura un nuovo metodo di lavoro, individuando - anche grazie ai cittadini che segnalano - problematiche fondamentali e che mi permettono di essere di supporto a tutto il territorio.

Eviterò di alimentare le molte polemiche che, purtroppo, sono seguite alla mia uscita dal precedente gruppo. E’ mia intenzione concentrarmi sull’essere presente sul territorio a sostegno della collettività.

Ho iniziato subito presentando una interrogazione - all’unisono con i Consiglieri regionali Del Monte e Catellani - in merito al ponte in prossimità del grattacielo Maestà sulla SP 513. L’Amministrazione ha dato riscontro alla mia istanza, indicando il termine dei lavori per la fine del mese Luglio e specificando le somme destinate all’opera.

Un ulteriore intervento è stata la segnalazione in merito alla cunetta laterale di via f.lli Cervi/via Moro, poiché è un tratto pericoloso soprattutto per i pedoni; ho fatto presente le condizioni dell’asfalto e del muro di sostegno di p.zza Martiri della Libertà alla confluenza con via Veneto e del centro storico.

Riprenderò anche le tematiche affrontate col precedente gruppo e da me sin da allora trattate, tra le tante (da settembre 15 interrogazioni, 3 mozioni e diverse richieste di documenti): la mancata copertura di telefonia mobile su Case Perizzi (alla quale si accompagnano gli interventi che stanno sostenendo sempre gli anzidetti consiglieri regionali).

Fino ad ora abbiamo ricevuto riscontri positivi ed invitiamo pertanto a contattarci sottoponendo le varie problematiche:

- Giorgio Caselli tel. 389 1959089
- caselligio2019@libero.it

Un saluto a tutta la cittadinanza
Giorgio Caselli



Negli ultimi 3 mesi abbiamo dovuto affrontare una situazione surreale, a tutti è sembrato di vivere in un film.

Come gruppo Movimento 5 Stelle abbiamo potuto fare ben poco, tutto si è fermato, di conseguenza tutte le proposte e i progetti sono stati posticipati. Abbiamo cercato, per quanto sia stato possibile, di tenere monitorata l'emergenza Covid tramite i dati che ci venivano inviati e perlustrando nei primi giorni il paese, segnalando eventuali comportamenti non corretti.

Devo ammettere che tutto sommato le persone si sono comportate molto bene e grossi problemi non ci sono stati. Ora però si riparte. Stiamo lavorando su alcune idee e progetti interessanti da proporre all'amministrazione per cercare di rendere più bello e accogliente il nostro paese.

Dobbiamo lavorare uniti come Forze politiche per aiutare settori importanti come turismo e commercio, particolarmente colpiti dall'emergenza, che ha messo in crisi tutte le attività.

A tale proposito mi sento di lanciare un appello: chiedo a tutti di acquistare nei negozi di paese, solo così riusciremo a rilanciare il commercio dei nostri negozi e a far girare l'economia sul nostro territorio.

Luca Maioli

Capo gruppo Movimento 5 Stelle

SPECIALE TORTELLI

Carciofi, asparagi,
ortica, tartufo,
patate e salsiccia,
porro, radicchio, funghi,
salmone, pesce

**Tutti i giorni
MENÙ COMPLETI
FREDDI
o
DA SCALDARE
€ 10
a persona**

SI EFFETTUANO ANCHE CONSEGNE A DOMICILIO

Viale E. Bagnoli, 36/b - Castelnovo ne' Monti
Tel. 0522 611719



**PASTA FRESCA - ARROSTI
ERBAZZONE - SUGHI - TORTE - TIRAMISÙ
e inoltre PIATTI FREDDI ESTIVI**

Produzione propria artigianale - Aperto la domenica mattina



AP Tractor S.r.l.

Sede Legale: Via partigiani D'Italia, 28 - 43029 Traversetolo (PR)

Tel. 0521.842582 - Fax 0521.842661

Sede Operativa, Magazzino, Ricambi:

Via Emilia, 84 - Loc. Priorato - 43012 Fontanellato (PR)

Tel. 0521.825176 - Fax 0521.827582

P.IVA / Cod. Fisc. / Reg. Imp. PR 02784870343 REA 266627

E-mail: commerciale@aptractor.it - Sito web: www.aptractor.it

B1121. Il trattore compatto che ti segue ovunque.



Ti aiuta ad arare, fresare, estirpare, trattare, trainare... Con te per tutte le lavorazioni e su tutti i terreni.

- Motore Kubota Diesel, 500cc, made in Japan
- Trattore piattaforma, con presa di forza posteriore 540 g/min, sollevamento posteriore 430 kg + 4 ruote motrici, blocco del differenziale, trasmissione a 2 gamme: veloci (3+1), ridotte (3+1)
- Estremamente maneggevole, telaio robusto, adatto a lavori gravosi.

IL TRATTORE COMPATTO CON OMOLOGAZIONE STRADALE.

For Earth, For Life
Kubota

www.kubota-eu.com

Kubota Europe ssa P.L. Italiana S.P. Nuova Rivoltana 2/A, 20090 Segrate (MI) - Tel 02 5165 0377

FERRBECA

Prezzo Speciale € 6.790
IVA esclusa dal 01/03/2020 al 31/05/2020



GR 1600-II.
L'erba voglio esiste.



GR 1600-II. Il Diesel professionale per la cura del tuo giardino.

- Motore Kubota Diesel, 13.5 cv
- Larghezza di taglio 107 cm
- Capacità cesto 370 l
- Trasmissione idrostatica
- Estremamente maneggevole e facile da usare
- Trasmissione al piatto tramite albero cardanico.

IL TRATTORE RASAERBA AGILE, MANEGGEVOLE E FACILE DA USARE.

www.kubota-eu.com

Kubota Europe ssa P.L. Italiana S.P. Nuova Rivoltana 2/A, 20090 Segrate (MI) - Tel 02 5165 0377

For Earth, For Life
Kubota

Prezzo Speciale € 6.590
IVA inclusa dal 01/03/2020 al 31/05/2020