

Campagna di rilevamento della qualità dell'aria



Castelnovo né Monti

Ottobre 2019

**Agenzia regionale per la prevenzione, l'ambiente e l'energia dell'Emilia-Romagna
Servizio Sistemi Ambientali Area Ovest - sede di Reggio Emilia**

Via Amendola, 2 – 42122 Reggio Emilia | tel 0522.336011 | fax 0522.330546 | re-urp@arpa.emr.it | pec aooore@cert.arpa.emr.it

Sede legale: Via Po, 5 - 40139 Bologna | tel 051.6223811 | fax 051.543255 | urpdg@arpa.emr.it | www.arpae.it
pec: dirgen@cert.arpa.emr.it | P. iva e C.F. 04290860370

Dati della campagna

Comune: Castelnuovo né Monti
Località: Quartiere Peep
Via: Via F.lli Cervi

Coordinate
X 612.467
Y 4.921.028
Z 701

Tipologia: residenziale
Zona: Appennino

Inizio: 04/10/2019
Fine: 30/10/2019

Contesto territoriale e obiettivi dell'indagine

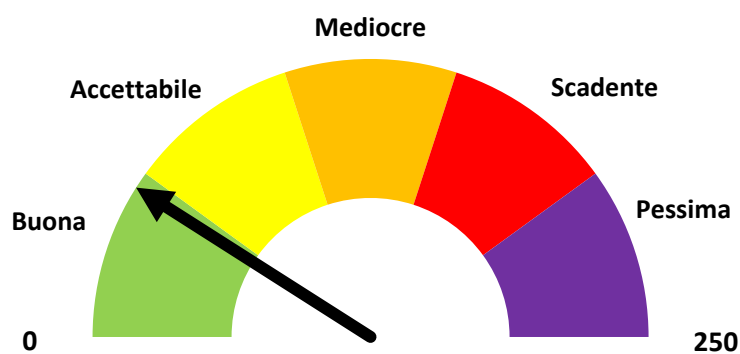
Area residenziale.

Monitorare post operam la variante di Ponterosso SS 63, 2° stralcio, in prossimità di un recettore sensibile (scuola primaria).

Mappa



La qualità dell'aria è risultata:



Indice qualità della campagna: **45**

Il giudizio risulta positivo con indice inferiore a 100

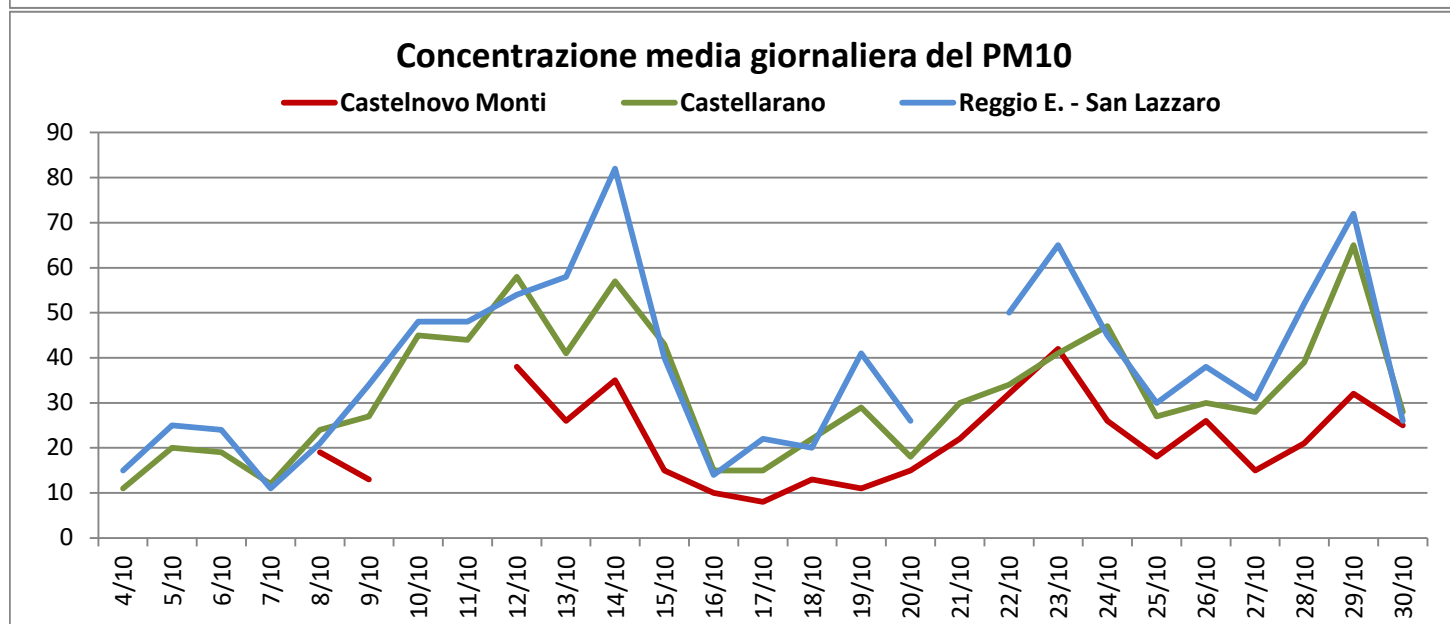
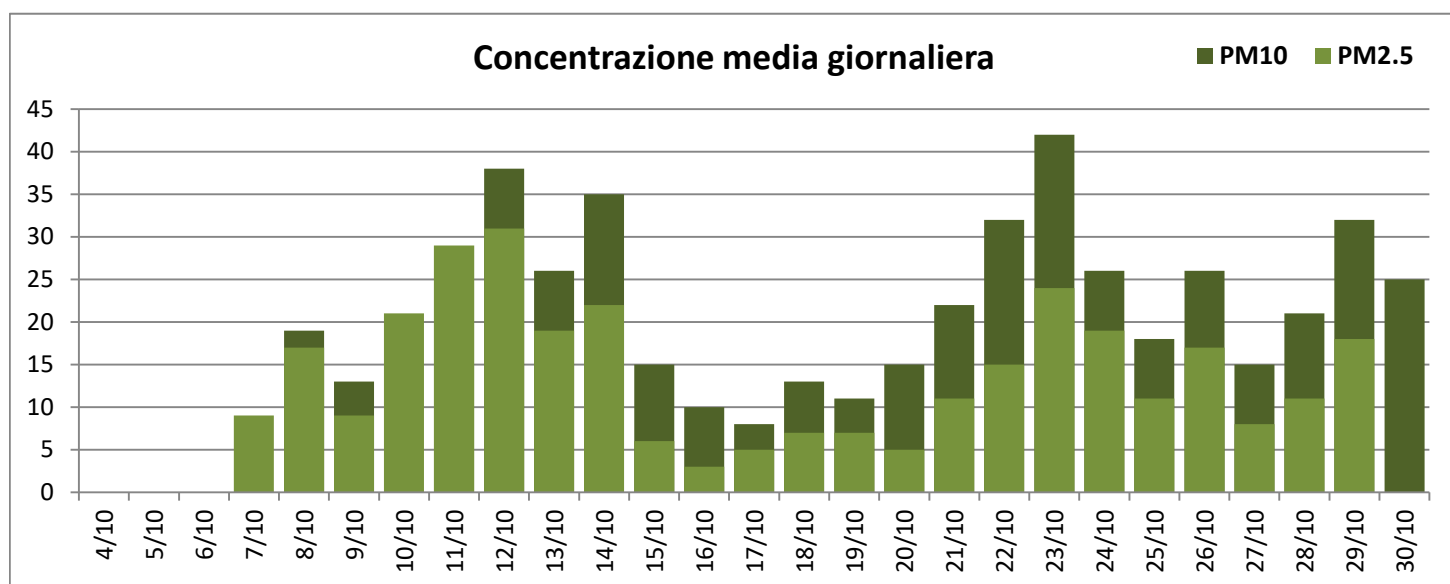
Valori medi campagna:

inquinanti	Castelnuovo Monti	Reggio Emilia
PM ₁₀	22	41
PM _{2.5}	14	25
NO ₂	16	25
C ₆ H ₆	0,5	1,1
CO	0,2	0,4
SO ₂	4,1	n.d.
O ₃	55	24

Commento

La campagna effettuata in Via F.lli Cervi è stata svolta nello stesso periodo, a distanza di un anno dalla campagna precedente e nel medesimo punto, ad infrastruttura viaria completata e interamente funzionante. Nella precedente campagna di monitoraggio (ottobre 2018) si erano riscontrate concentrazioni di PM10 in linea con le altre stazioni della città, condizione anomala per un comune di montagna. Poiché questa condizione riguardava solo il particolato e non gli altri inquinanti da traffico, si può affermare che tale situazione era da ricondurre alla attività di cantiere. In questa campagna invece le concentrazioni di particolato, sia PM10 che PM2.5, risultano estremamente contenute e ampiamente inferiori alle stazioni prese a raffronto. La concentrazione media di PM10 riscontrata nell'ottobre 2018 in V.le Timavo (RE) era stata identica a quella riscontrata nell'ottobre 2019: questo consente di affermare che i due periodi sono confrontabili fra loro. A Castelnuovo Monti nell'ottobre 2019 sono state riscontrate concentrazioni di PM10 dimezzate rispetto all'anno precedente e quindi anche rispetto a Reggio Emilia. Nel periodo in esame non si sono verificati superamenti del valore limite giornaliero di particolato PM10 (50 µg/m³) a Castelnuovo Monti. Nello stesso periodo in pianura si sono invece verificati diversi giorni di superamento (9 a V.le Timavo, 6 a San Lazzaro e 3 a Castellarano). Basse le concentrazioni di tutti gli inquinanti gassosi, quali monossido d'azoto, biossido d'azoto, anidride solforosa, monossido di carbonio, benzene, etilbenzene, xileni e toluene. L'andamento orario degli inquinanti nella settimana tipo mostra picchi estremamente contenuti, in corrispondenza delle ore 8 e delle ore 19, di breve durata, mentre nelle ore centrali della giornata non si evidenzia la presenza di inquinamento imputabile a traffico. Per tutti gli inquinanti non si sono avuti superamenti del valore limite di riferimento, né si sono osservate criticità imputabili a situazioni locali. Rispetto al 2018 si riscontra una concentrazione inferiore di tutti gli inquinanti. Il giudizio complessivo sulla qualità dell'aria è buono.

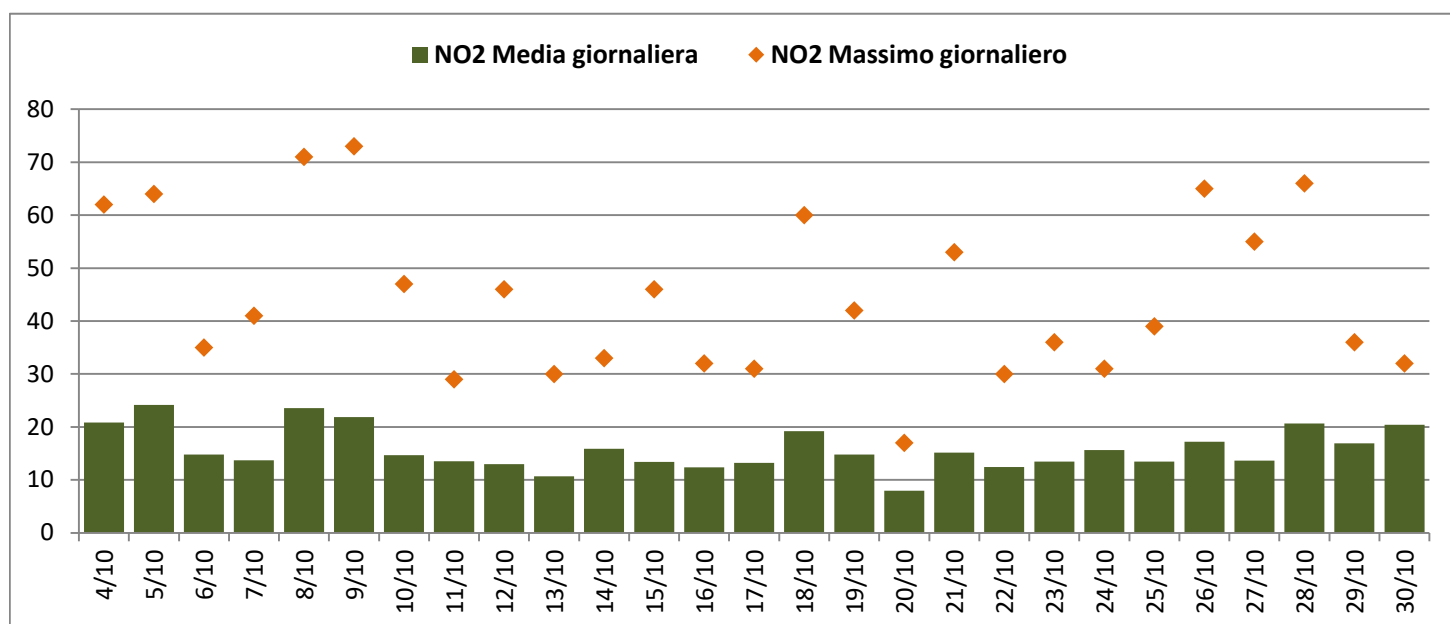
Particolato aerodisperso PM10 e PM2.5 ($\mu\text{g}/\text{m}^3$)



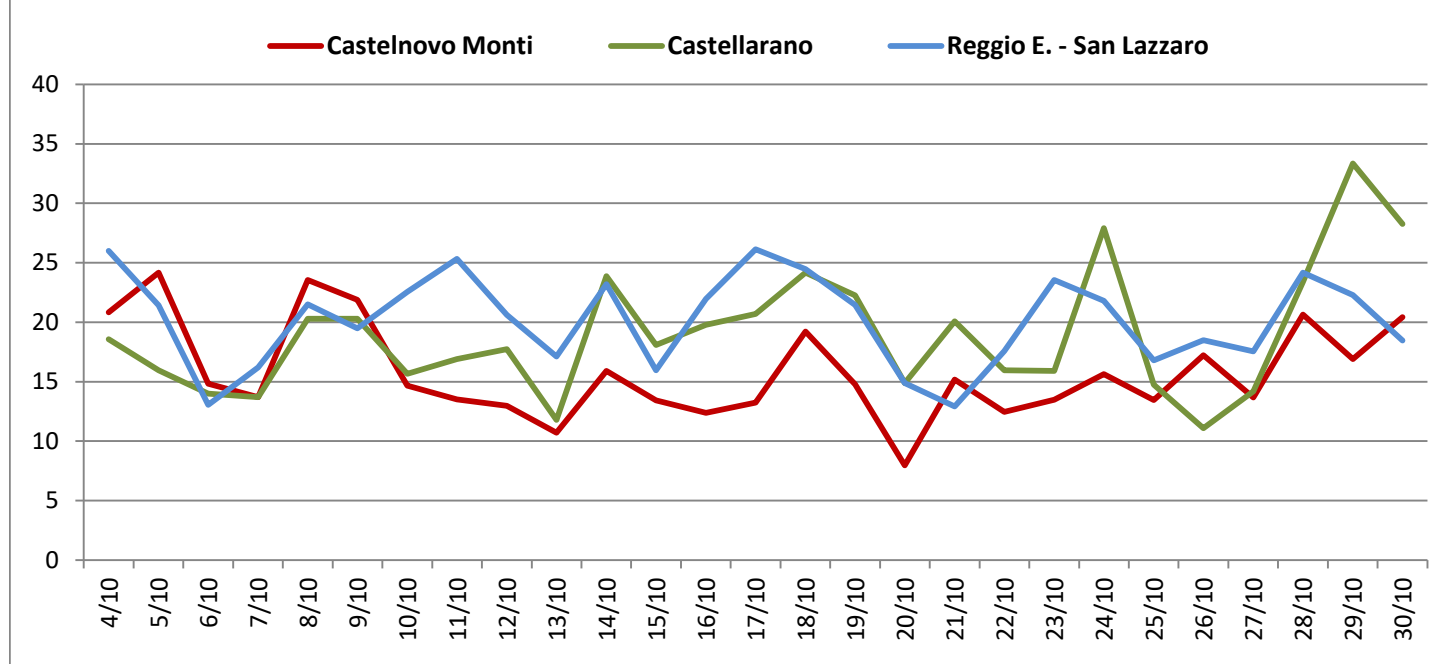
PM10							
	Castelnovo Monti	Reggio E. - V.le Timavo	Reggio E. - San Lazzaro	Castellarano	Guastalla - S. Rocco	Villa Minozzo - Febbio	Valore di riferimento
Media	22	43	38	32	34	11	40
Superamenti	0	9	6	3	3	0	50

PM2.5							
	Castelnovo Monti		Reggio E. - San Lazzaro	Castellarano	Guastalla - S. Rocco		Valore di riferimento
Media	14		25	22	23		25

Biossido di azoto ($\mu\text{g}/\text{m}^3$)



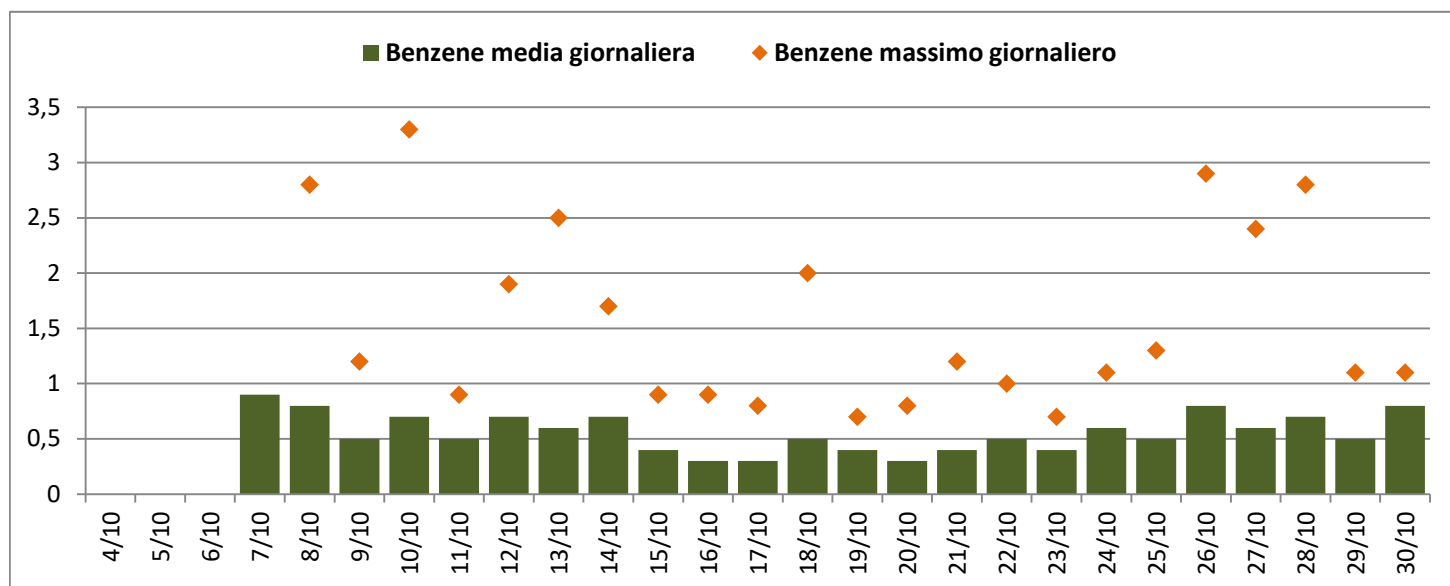
Concentrazione media giornaliera del biossido di azoto



Biossido di azoto

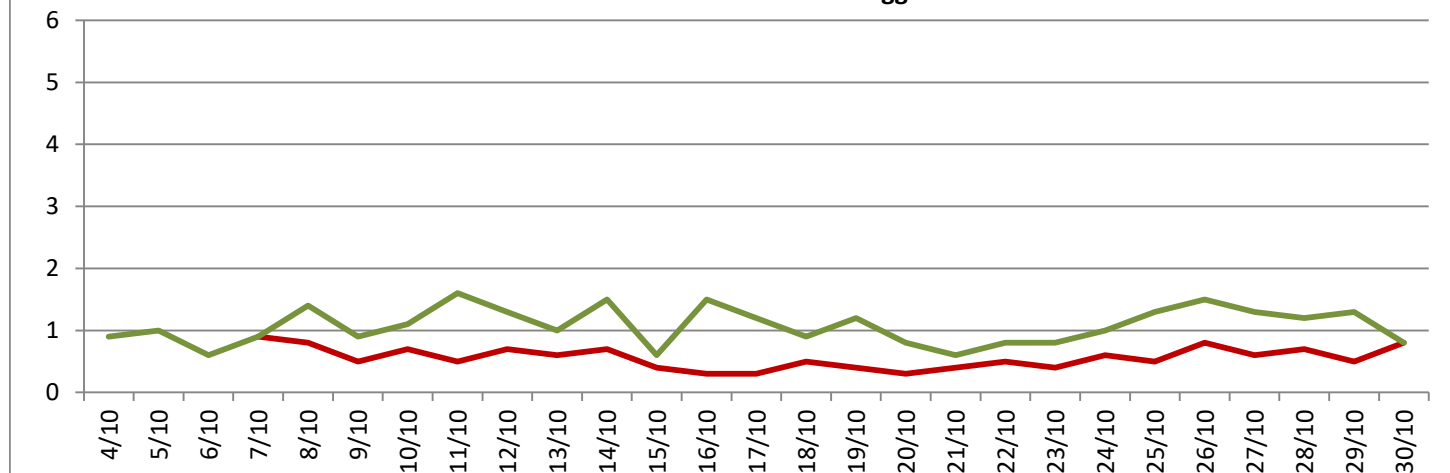
	Castelnovo Monti	Reggio E. - V.le Timavo	Reggio E. - San Lazzaro	Castellarano	Guastalla - S. Rocco	Villa Minozzo Febbio	Valore di riferimento
Media	16	29	20	19	16	3	40
Superamenti	0	0	0	0	0	0	200

Benzene ($\mu\text{g}/\text{m}^3$)



Concentrazione media giornaliera del Benzene

— Castelnuovo Monti — Reggio E. - V.le Timavo



Benzene

	Castelnuovo Monti	Reggio E. - V.le Timavo					Valore di riferimento
Media	0,6	1,1					5
Max su 1h	3,3	6,8					nessuno

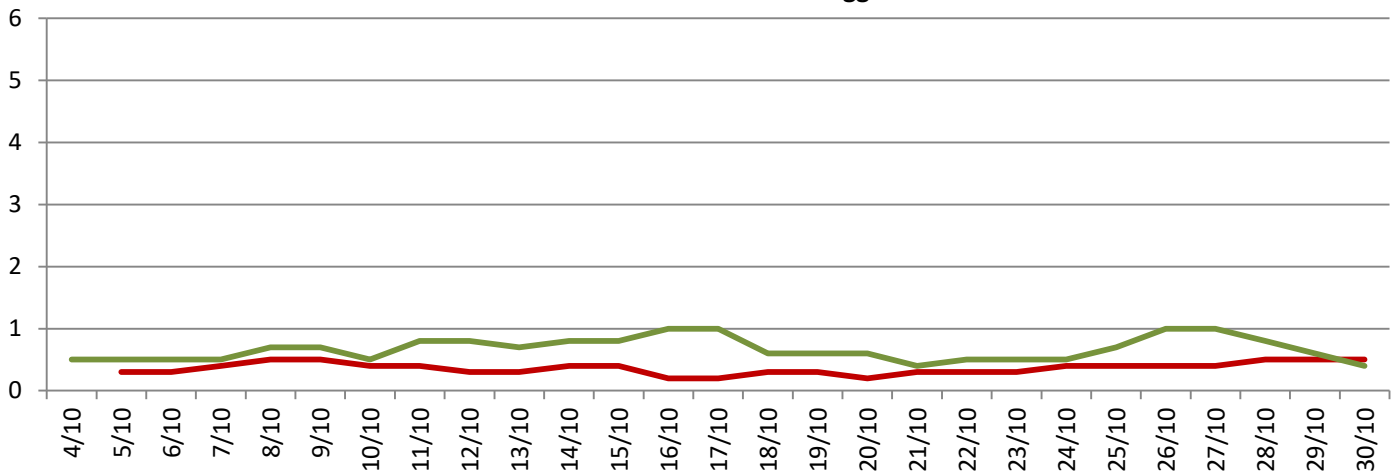
Composti aromatici

Toluene	Castelnuovo Monti	Reggio E. - V.le Timavo	Xileni	Castelnuovo Monti	Reggio E. - V.le Timavo	Valore di riferimento
	Media	1,3		4,0	Media	0,8
Max su 1h	9,7	25,8	Max su 1h	7,4	22,2	nessuno

Monossido di carbonio (mg/m³) e Biossido di zolfo (µg/m³)

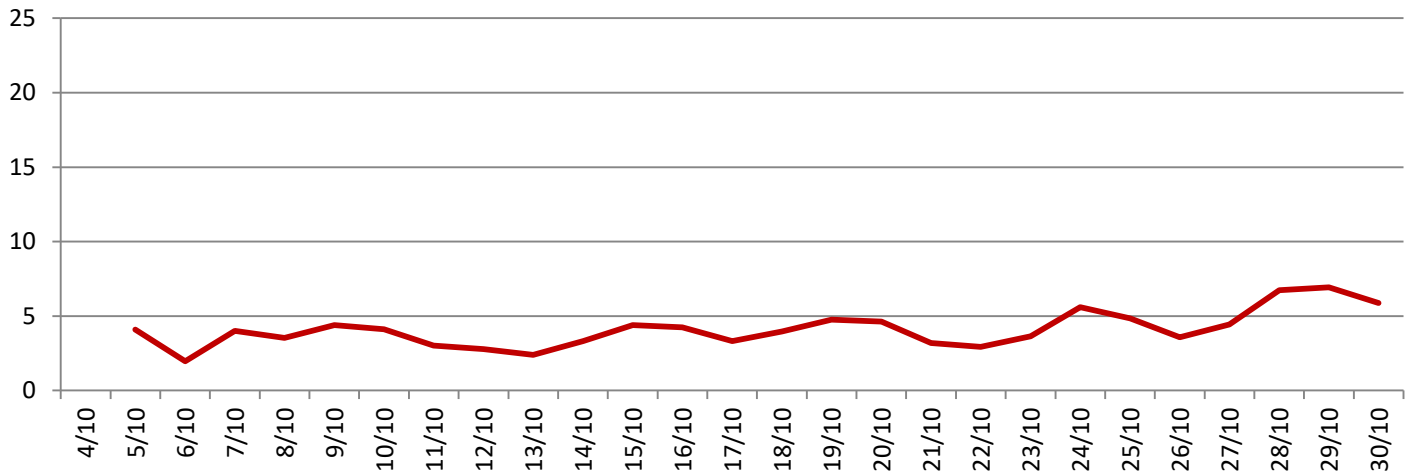
Concentrazione massima giornaliera del monossido di carbonio

— Castelnuovo Monti — Reggio E. - V.le Timavo



Concentrazione media giornaliera del biossido di zolfo

— Castelnuovo Monti



Monossido di carbonio

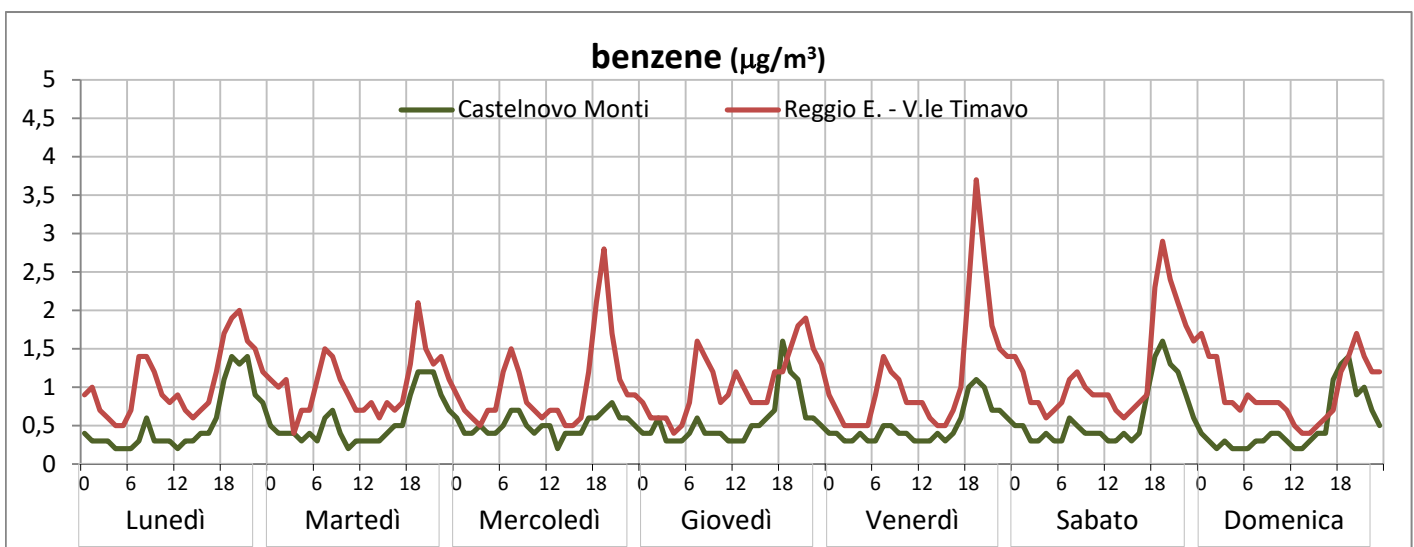
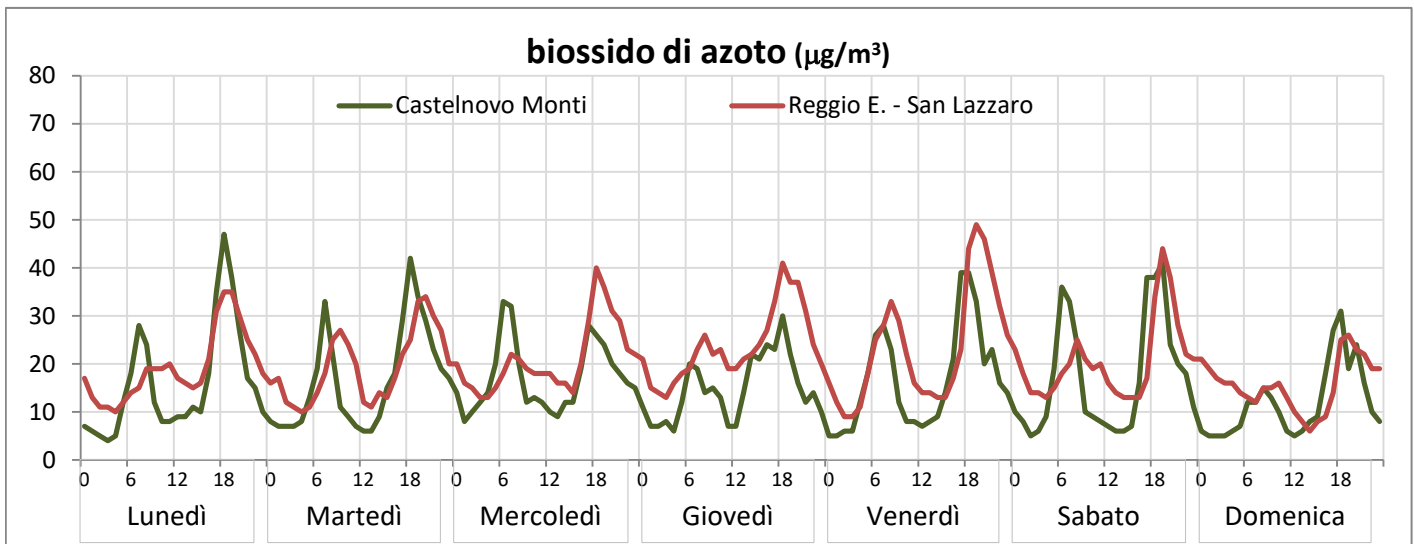
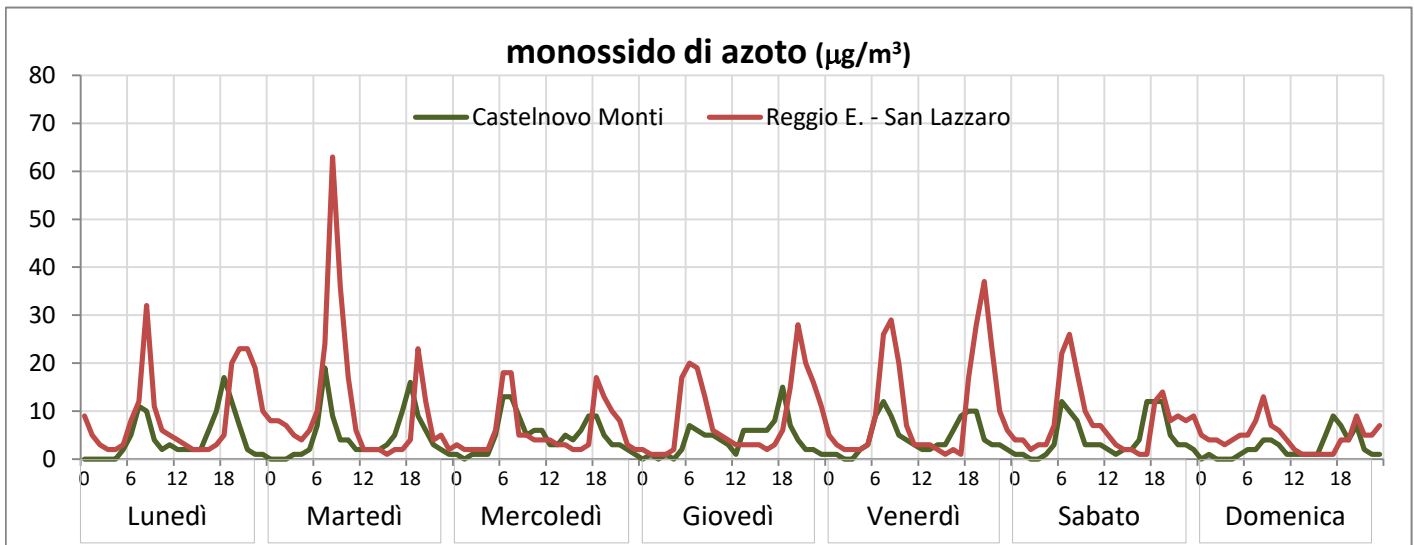
	Castelnuovo Monti	Reggio E. - V.le Timavo					Valore di riferimento
Media	0,2	0,4					nessuno
Max su 8h	#N/D	1,0					10

Biossido di zolfo

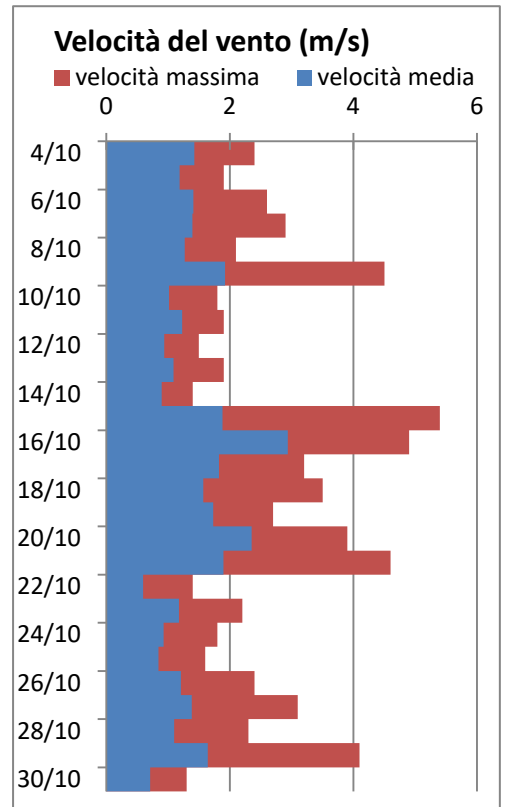
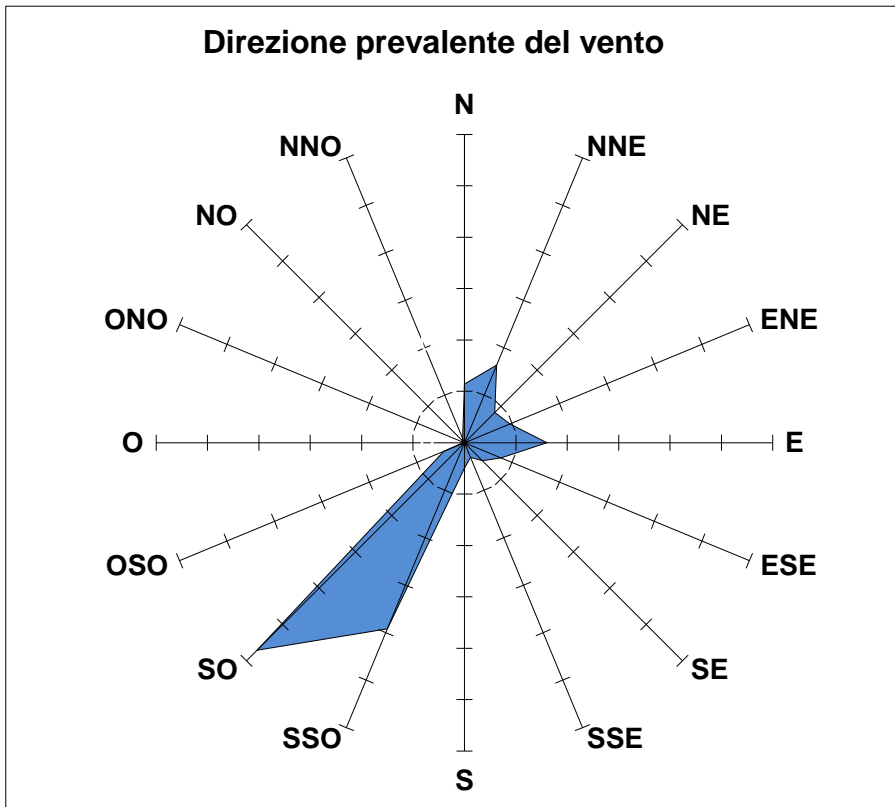
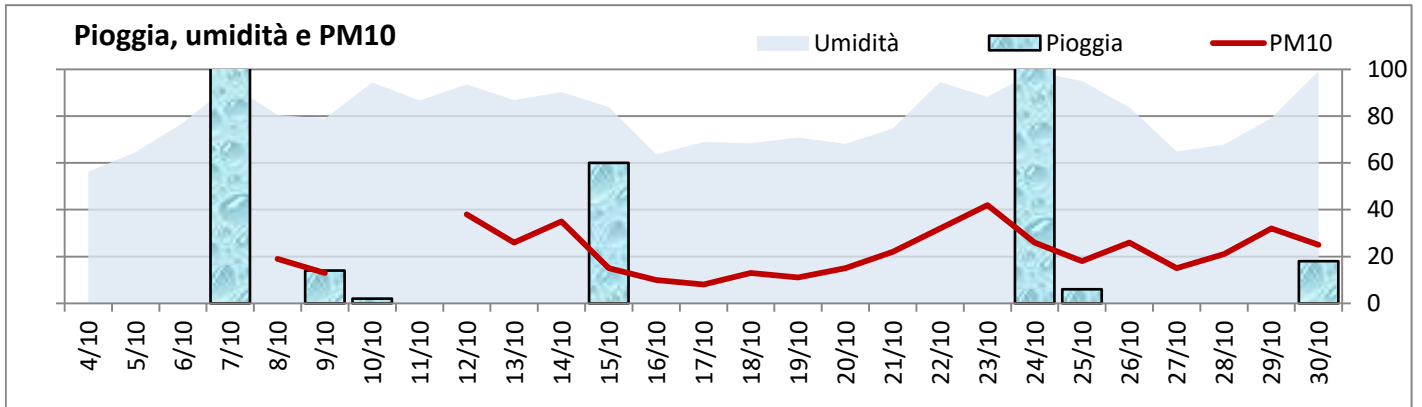
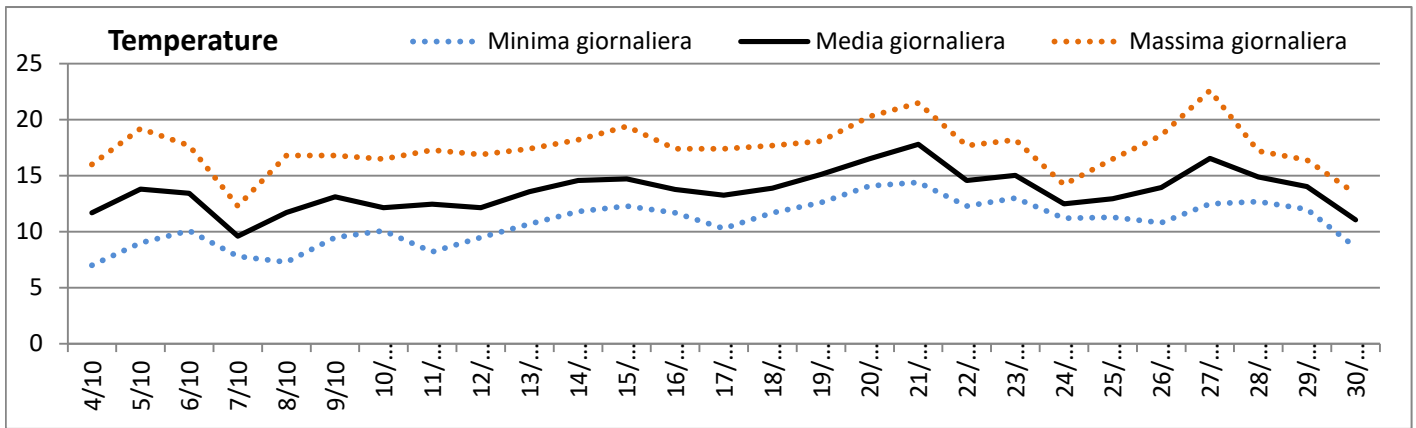
	Castelnuovo Monti						Valore di riferimento
Media	4						125
Max su 1h	10						350

Andamento orario inquinanti

(settimana tipo)

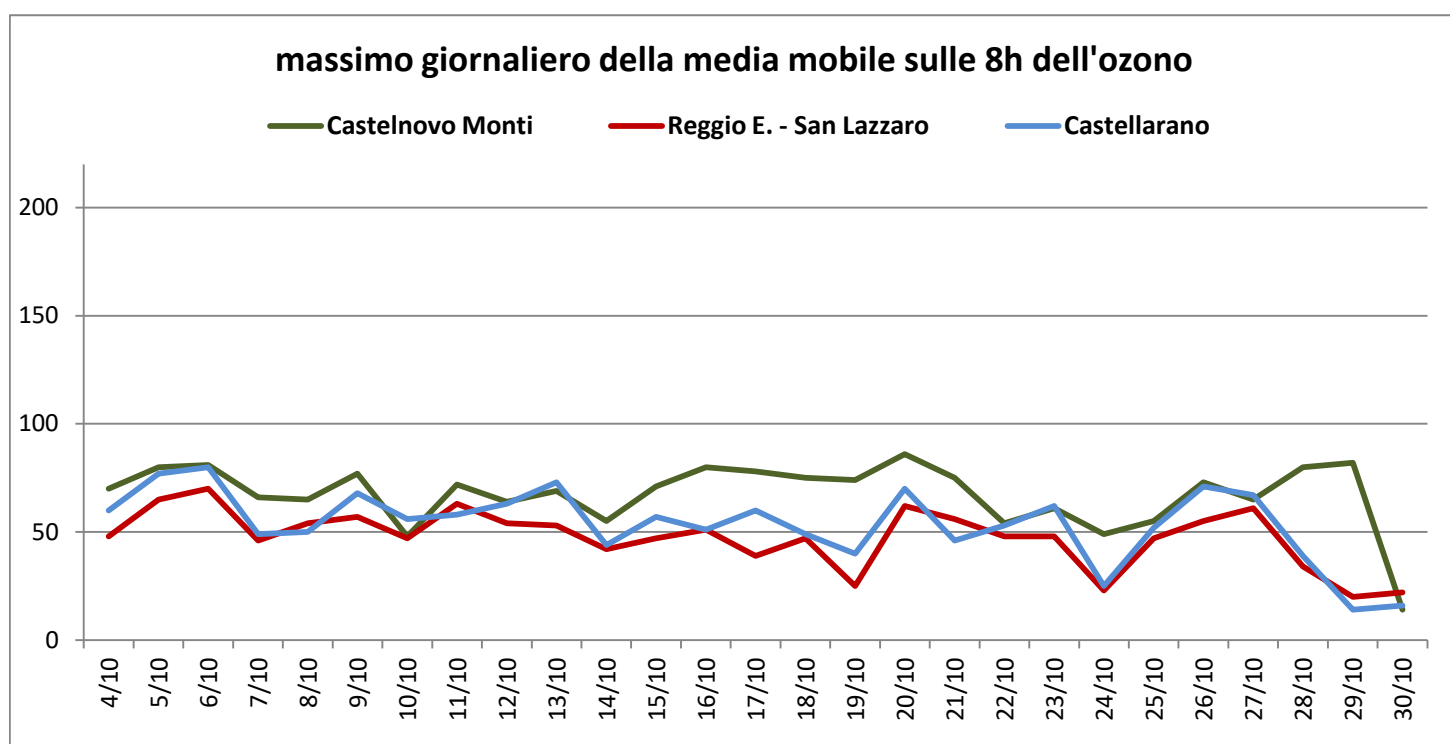
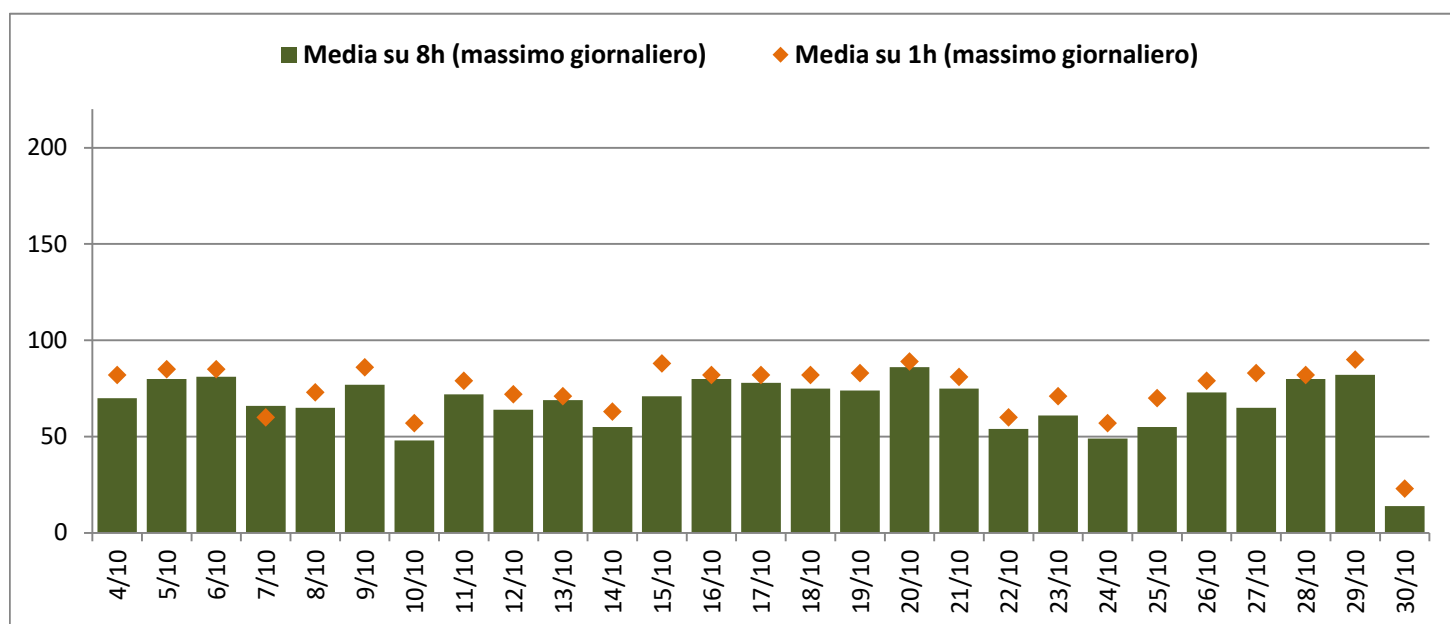


Parametri meteorologici



Ozono ($\mu\text{g}/\text{m}^3$)

(inquinante estivo)



Ozono							
	Castelnovo Monti		Reggio E. - San Lazzaro	Castellarano	Guastalla - S. Rocco	Villa Minozzo Febbio	Valore di riferimento
Sup. del VL	0		0	0	0	0	120 su 8h
Sup. della SI	0		0	0	0	0	180 su 1h
Sup. della SA	0		0	0	0	0	240 su 1h

VL = Valore Limite ; SI = Soglia Informazione ; SA = Soglia di Allarme