

Comune di Castelnovo ne' Monti

RIGENERAZIONE URBANA

INDIVIDUAZIONE DELLE VISUALI STRATEGICHE/SIGNIFICATIVE

NEL CENTRO ABITATO DI CASTELNOVO

Processo partecipativo svolto a maggio-giugno 2018



Hanno partecipato

Anna Maria Bertucci, Umberto Casoli, Gianfranco Croci, Marianna Ferrari, Paola Guidi, Armido Malvolti, Nuccia Mola, Clementina Santi, Gloria Vanicelli

Coordinatore/curatore

Arch. Elisabetta Cavazza

Premessa

Obiettivo del processo è stato individuare le visuali paesaggistiche privilegiate che si godono da spazi pubblici o di uso pubblico interni al centro del capoluogo. Le visuali possono riguardare sia il paesaggio circostante sia parti del paese.

Le attività svolte si sono concentrate sui seguenti percorsi:

- *Passeggiata 1 – da Piazza Gramsci alla Pieve di Campiliola e ritorno (10 maggio);*
- *Passeggiata 2 - da Piazzale Matteotti all'anello della Pineta di Monte Bagnolo e ritorno (24 maggio);*
- *Passeggiata 3 - cima di Monte Castello e parte del Centro Storico (1° giugno).*

Durante le passeggiate sono stati individuati tutti i punti di visuale, documentati con apposito rilievo fotografico. Successivamente si è provveduto a effettuare, per confronto, una selezione ragionata delle visuali privilegiate/significative e dei belvederi, esistenti e potenziali, presentata in conclusione al presente elaborato.

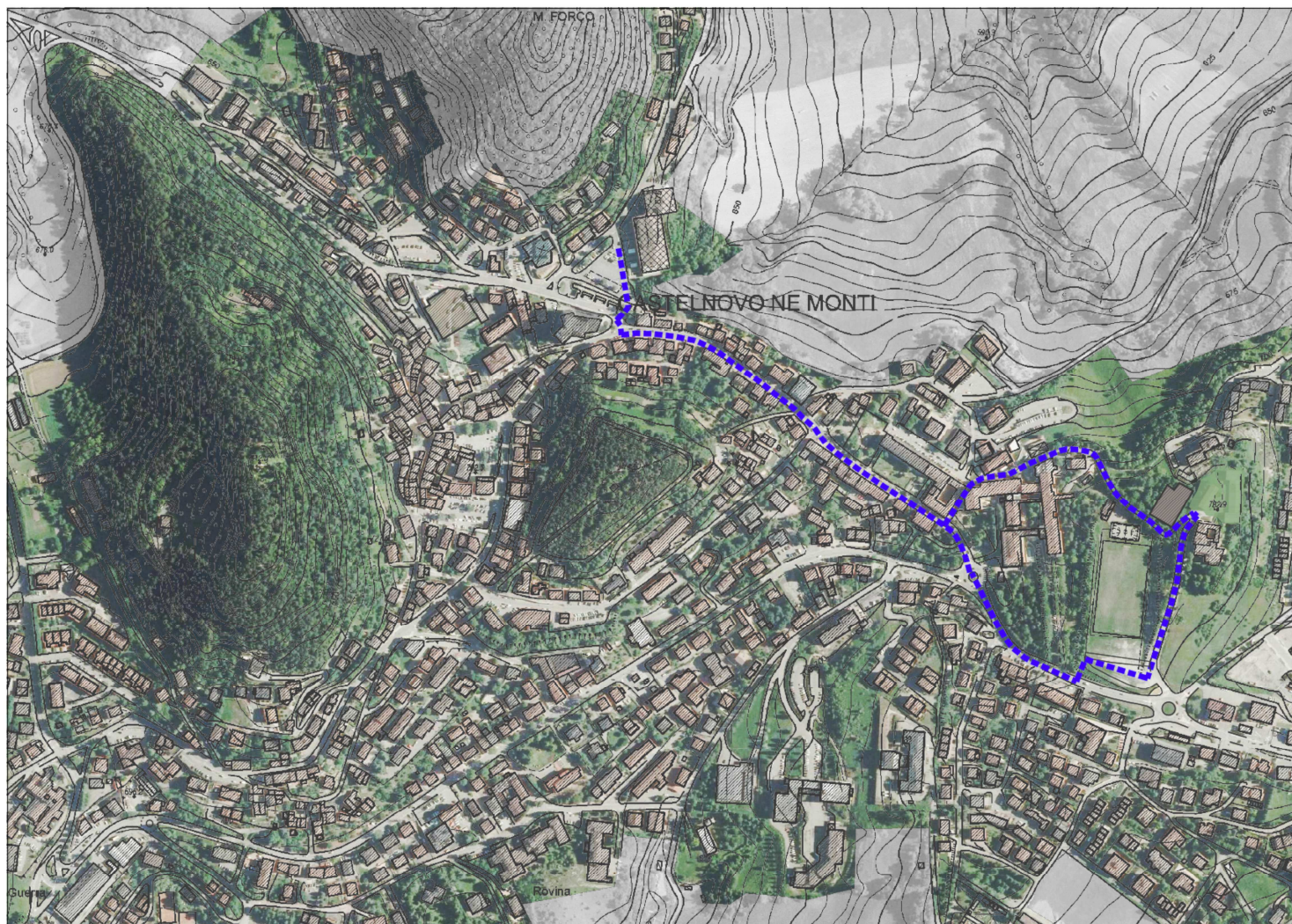
Durante le passeggiate i partecipanti hanno inoltre espresso considerazioni sull'utilizzo delle parti del paese visitate e sulla opportunità di una loro maggiore cura e valorizzazione, considerazioni che sono qui riportate come "note a margine, riflessioni, idee".

Va ricordato che il perdurare del maltempo, durante l'intero periodo in cui si è svolto il processo, ha condizionato non solo le attività dei partecipanti, ma anche le condizioni in cui si sono presentati alcuni luoghi durante i sopralluoghi, in quanto le cattive condizioni atmosferiche hanno ritardato l'esecuzione di manutenzioni, non solo del verde (come davanti a Palazzo Ducale, a Monte Bagnolo e in Piazzale Matteotti), che sono state effettuate dopo la conclusione del processo (nota del curatore, di seguito ndc).

Passeggiata 1

Da Piazza Gramsci alla Pieve di Campiliola e ritorno

INDIVIDUAZIONE VISUALI – PASSEGGIATA 1



INDIVIDUAZIONE VISUALI – PASSEGGIATA 1

Descrizione percorso e visuali	Note a margine, riflessioni, idee
<i>Dal Comune e in Piazza Gramsci: viste di Monte Castello (foto 1), Monte Forco (foto 2), Monte Bagnolo (foto 3) e vallata della Casella (foto 4).</i>	<i>Per favorire la sosta dei pedoni nella Piazza si potrebbe aggiungere qualche panchina, in particolare davanti al direzionale.</i>
<i>Incrocio davanti al “grattacielo” di via Roma: scorcio di Monte Castello e torre (foto 5).</i>	
<i>Via Roma: varie “finestre tra gli edifici” (foto da 6 a 8) permettono di vedere scorci del paesaggio circostante.</i>	<i>Percorrendo via Roma in assenza di queste “finestre” che permettono di avere scorci sul panorama e contesto circostante, non si capirebbe di essere in montagna.</i>
<i>Giardino davanti a Palazzo Ducale: seppur in parte coperta dalla cortina di case, è visibile la Pietra di Bismantova (foto 9).</i>	<i>Poca cura del verde e si segnala l'inopportuna presenza di auto, probabilmente entrate dall'accesso principale.</i>
<i>Via alla Pieve (dietro all'Ospedale): vista della vallata verso Bellessere, Terrasanta e Pietradura (foto 11) e vista di Monte Bagnolo e Monte Forco (foto 12).</i>	
<i>Area circostante la Pieve e via alla Pieve (verso la rotonda): significativo belvedere su tutto il paesaggio circostante dalla Pietra (foto 16 e 17), al centro del paese con Monte Bagnolo, Monte Castello e Monte Forco (foto 18, 20 e 21), alle vette del crinale appenninico (foto 18 e 19), alle vallate verso nord e nord-est (foto 22 e 23).</i>	<i>Il belvedere della Pieve meriterebbe un'adeguata valorizzazione con pannelli illustrativi delle viste e del panorama che da qui si godono,</i> oltre a pannelli descrittivi della storia del luogo. <i>Tutela del Belvedere: l'impatto di rilevanti trasformazioni del centro potrebbe essere valutato anche in base alla sua visibilità da questo punto di visuale privilegiata.</i>
<i>Dal parcheggio della Pieve a via Roma: alla rotonda dell'ospedale scorcio della Pietra (foto 10).</i>	<i>La collocazione di questo parcheggio, realizzato recentemente, è strategica per la comodità nel raggiungere il centro con una breve passeggiata, per questo è molto utilizzato.</i> <i>Piacevole evitare il traffico continuando la passeggiata attraverso il parco interno all'area ospedaliera.</i>
<i>Intera passeggiata</i>	<i>Si rileva la differenza di percezione dell'intorno tra i percorsi pedonali lontano dal traffico veicolare e quelli a lato delle strade principali. Sarebbe opportuno valorizzare i percorsi pedonali lontano dalle strade principali, come quelli percorsi per raggiungere la Pieve, evidenziandone l'esistenza con adeguata segnaletica, magari anche indicando i tempi di percorrenza. Si ritiene opportuno attrezzare adeguatamente i luoghi idonei per la sosta, ad esempio collocando panchine, e per apprezzare il paesaggio, inserendo appositi cartelli descrittivi di viste e panorami.</i>

INDIVIDUAZIONE VISUALI – PASSEGGIATA 1



1 – Piazza Gramsci e Monte Castello



2 – Piazza Gramsci e Monte Forco



3 - Piazza Gramsci e Monte Bagnolo



4 -Vista della vallata della Casella dall'ingresso del Municipio

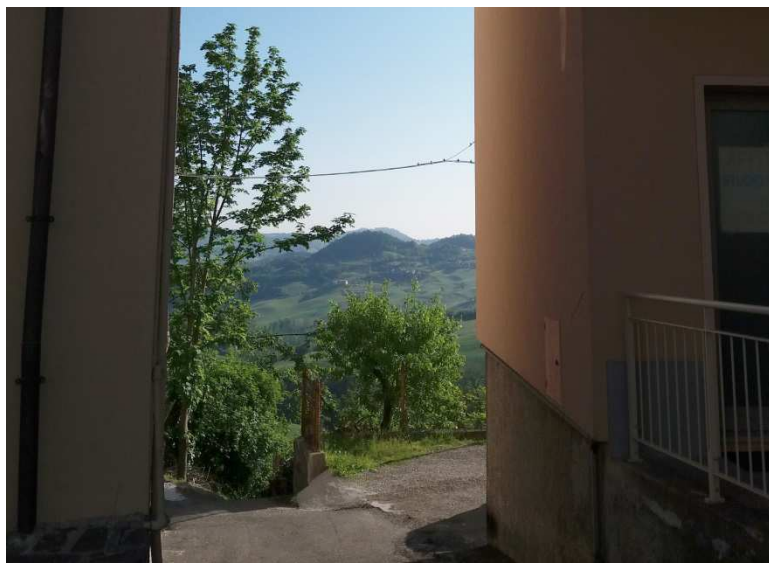
INDIVIDUAZIONE VISUALI – PASSEGGIATA 1



5 – Scorcio di Monte Castello da via Roma



6 – Scorcio panoramico da via Roma



7 - Scorcio panoramico da via Roma



8 - Scorcio di Monte Bagnolo da via Roma

INDIVIDUAZIONE VISUALI – PASSEGGIATA 1



9 – Scordio della Pietra davanti a Palazzo Ducale



10 - Rotonda davanti all'Ospedale e scorcio della Pietra

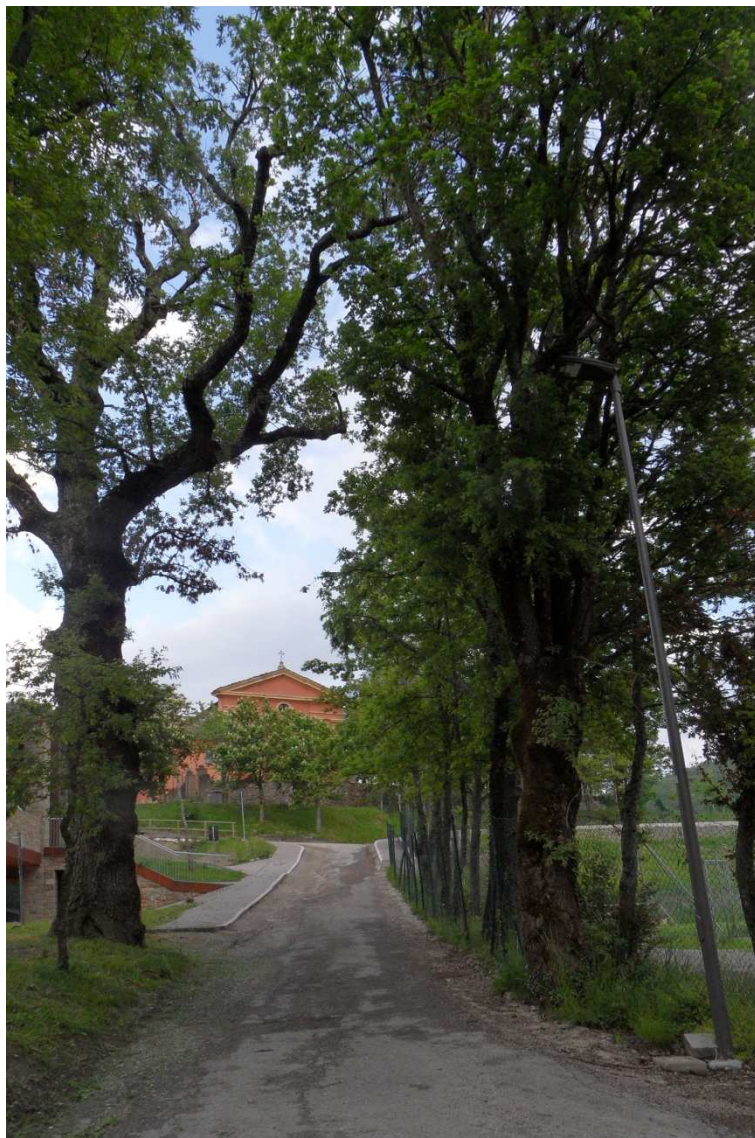


*11 – Vista della vallata verso Terrasanta da via alla Pieve
(dietro Ospedale)*



12 – Vista di Monte Forco da via alla Pieve (dietro Ospedale)

INDIVIDUAZIONE VISUALI – PASSEGGIATA 1



13 – Ingresso alla Pieve provenendo da sud



14 – Pieve con lo sfondo della Pietra, vista da ovest



15 – Giardino della Pieve

INDIVIDUAZIONE VISUALI – PASSEGGIATA 1



16 – Belvedere della Pieve: vista della Pietra



17 – Belvedere della Pieve: vista della Pietra



18 - Belvedere della Pieve: panorama verso sud



19 – Belvedere della Pieve: vette del crinale appenninico (Monte Ventasso)

INDIVIDUAZIONE VISUALI – PASSEGGIATA 1



20 – Belvedere della Pieve: vista del centro del paese, Monte Castello e Monte Bagnolo



21 – Belvedere della Pieve: vista del centro del paese, Monte Bagnolo e Monte Forco



22 – Belvedere della Pieve: panorama verso nord-est



23 – Belvedere della Pieve: panorama verso nord

Passeggiata 2

Da Piazzale Matteotti all'anello della Pineta di Monte Bagnolo e ritorno

INDIVIDUAZIONE VISUALI – PASSEGGIATA 2



INDIVIDUAZIONE VISUALI – PASSEGGIATA 2

Descrizione percorso e visuali	Note a margine, riflessioni, idee
<p><i>Piazzale Matteotti: vista della Pietra (foto 1,3,5 e 6) e del crinale appenninico ostacolata da vegetazione e pannelli elettorali (foto 6)(*); scorcio di Monte Castello (foto 8).</i></p> <p><i>(*)Ndc: I pannelli elettorali a giugno, in data successiva alla passeggiata, sono stati rimossi.</i></p>	<p><i>Tutta la fascia sovrastante la scarpata (anche dietro l'edificio dell'ex Consorzio) è un rilevante potenziale belvedere sulla Pietra e il nostro crinale appenninico che andrebbe adeguatamente valorizzato. Sarebbe opportuna la rimozione dei pannelli elettorali (*)e un diradamento/potatura selettiva della vegetazione. Sarebbe anche necessario rivedere la collocazione dei cassonetti (foto 5 e 7).</i></p>
<p><i>Anello di Monte Bagnolo: belvedere itinerante con vista della Pietra (foto 9, 10, 16 e 17), della Pieve (foto 11), del Centro Storico e di Monte Castello (foto 13 e 14), di Monte Forco (foto 15), nonché di scorci panoramici di vallate circostanti (foto 12) e del crinale appenninico. Le visuali sono spesso ostacolate dalla vegetazione e, in alcuni casi, da recinzioni private.</i></p>	<p><i>Il potenziale belvedere “itinerante” dell’anello di Monte Bagnolo andrebbe adeguatamente valorizzato. Le visuali sono spesso ostacolate dalla presenza di vegetazione d'alto fusto e disturbate da recinzioni private in alcuni casi troppo alte. Si rileva pertanto la necessità di:</i></p> <ul style="list-style-type: none"> <i>- rimozione/potatura selettiva delle piante che ostacolano le visuali;</i> <i>- migliorare la qualità/manutenzione delle recinzioni private, riducendone l'altezza ove necessario;</i> <i>- pulitura e riordino dell'area verde privata a nord-ovest (foto 18);</i> <i>- implementare le attrezzature per la sosta in punti strategici per godere il panorama (foto 23).</i> <p><i>In merito alla vegetazione del parco si segnala la necessità di maggior cura e manutenzione costante della pineta e del sottobosco.</i></p> <p><i>Inoltre, si ritiene debba essere posta maggior cura anche alla manutenzione degli edifici in confine con il parco della pineta e, pertanto, ben visibili dalla passeggiata.</i></p>

INDIVIDUAZIONE VISUALI – PASSEGGIATA 2



1 – Piazzale Matteotti: vista della Pietra dietro la vegetazione



2 – Via Dante a lato di Piazzale Matteotti: vista della Pietra



3 – Piazzale Matteotti: vista della Pietra dietro la vegetazione



4 – Piazzale Matteotti: scorcio della Pietra dietro ex Consorzio agrario

INDIVIDUAZIONE VISUALI – PASSEGGIATA 2



5 – Piazzale Matteotti: vista della Pietra dietro la vegetazione



6 – Piazzale Matteotti: vista della Pietra dietro la vegetazione con pannelli elettorali in primo piano



7 – Vi Piazzale Matteotti: cassonetti



8 – Piazzale Matteotti: scorcio di Monte Castello

INDIVIDUAZIONE VISUALI – PASSEGGIATA 2



9 – Monte Bagnolo: vista della Pietra



10 - Monte Bagnolo: vista della Pietra



11 - Monte Bagnolo: vista della Pieve



12 - Monte Bagnolo: panorama verso nord

INDIVIDUAZIONE VISUALI – PASSEGGIATA 2



13 - Monte Bagnolo: vista del centro storico, Monte Castello e panorama



14 - Monte Bagnolo: vista del centro storico e Monte Castello



15 - Monte Bagnolo: vista di Monte Forco

INDIVIDUAZIONE VISUALI – PASSEGGIATA 2



16 – Monte Bagnolo: scorcio della Pietra tra la vegetazione



17 – Monte Bagnolo: scorcio della Pietra tra la vegetazione



18 – Monte Bagnolo: area verde incolta a nord-ovest



19 – Monte Bagnolo: esempio di recinzioni private

INDIVIDUAZIONE VISUALI – PASSEGGIATA 2



20 – Monte Bagnolo: percorso pedonale dell'anello



21 – Monte Bagnolo: esempio di recinzioni private



22 – Monte Bagnolo: Pineta e sottobosco

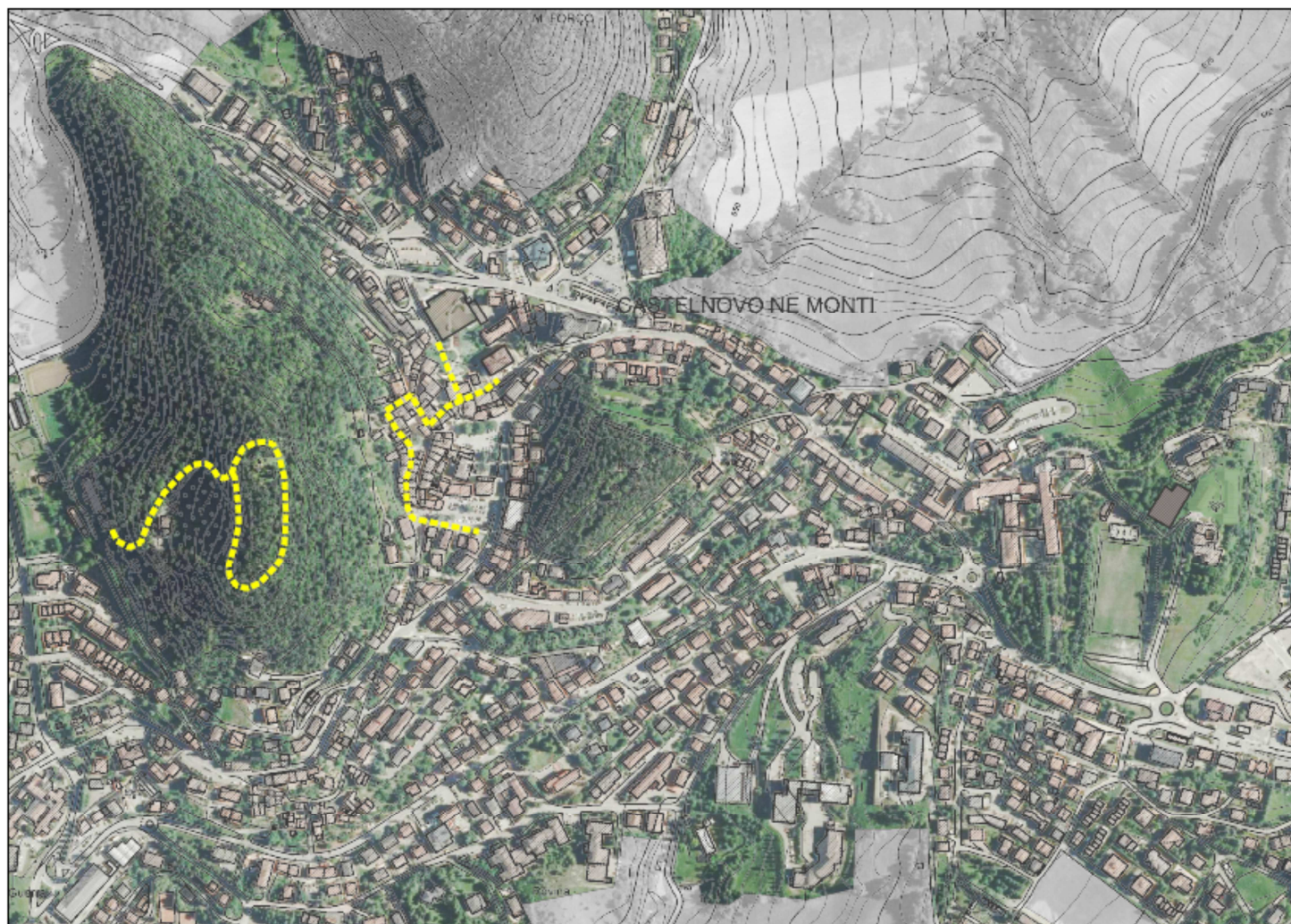


23 – Monte Bagnolo: esempio di punto di sosta da valorizzare

Passeggiata 3

Cima di Monte Castello e parte del Centro Storico

INDIVIDUAZIONE VISUALI – PASSEGGIATA 3



INDIVIDUAZIONE VISUALI – PASSEGGIATA 3

Descrizione percorso e visuali	Note a margine, riflessioni, idee
<p>Sommità Monte Castello raggiunta dal versante di Casalino: vista di scorcio del centro di Castelnovo verso piazza Gramsci e Monte Bagnolo con il panorama retrostante verso nord (foto 1 e 2). Dalla torre parte un sentiero, mal percorribile e poco visibile, che porta verso sud-ovest del pianoro sommitale dal quale oggi non si gode più la vista che era possibile sino qualche decennio fa (foto 5). Le visuali sono tutte ostacolate dalla vegetazione (foto 3, 4 e 5).</p>	<p>Sarebbe un potenziale rilevante belvedere da valorizzare adeguatamente, se le visuali panoramiche che potrebbero spaziare su tutto l'intorno non fossero impedita dalla crescita selvaggia della vegetazione. Il degrado della vegetazione è generalizzato e i sentieri di accesso sono quasi impraticabili (foto da 5 a 10).</p> <p>Questo luogo meriterebbe un attento studio e un progetto di riqualificazione generale al fine di renderlo adeguatamente fruibile come un vero parco, partendo dagli ingressi posti in centro storico. Al riguardo si ricorda dell'esistenza di ben due progetti, uno della fine degli anni '80 del secolo scorso ed uno di una decina di anni fa.</p>
<p>Passeggiata in una parte del Centro storico, partendo da Piazza Martiri della libertà, percorrendo via al Castello sino a via Franceschini, poi via 1° Maggio e concludendo al giardino sopra alla Coop: suggestivi scorci d'insieme del borgo storico (foto da 11 a 14), scorcio di Monte Castello (foto 15) e tracce dell'accesso di un antico percorso per la cima del colle (foto 16), vista di Monte Forco al limite nord del centro (foto 22).</p>	<p>Si rilevano le modifiche apportate in diversi punti, negli ultimi decenni, a passaggi, scalinate ed edifici. Si evidenziano le testimonianze del remoto passato in tracce di vecchie aperture o apparecchiature murarie rimaste a vista (foto 17 e 18).</p> <p>Anche il centro storico meriterebbe di essere adeguatamente valorizzato, iniziando dal collocare in punti strategici idonei pannelli descritti corredati da mappe, nonché su diversi edifici specifiche targhe illustrative della storia che testimoniano. Si ritiene che debba essere regolamentata e monitorata la sosta dei veicoli (foto 19, 20 e 21). Inoltre, meriterebbe di essere verificato il vecchio accesso a Monte Castello e l'inserimento di panchine in punti di sosta panoramici/strategici (ad esempio nel punto di ripresa di foto 22).</p>

INDIVIDUAZIONE VISUALI – PASSEGGIATA 3



1 – Monte Castello: scorcio del centro del paese e panorama a nord



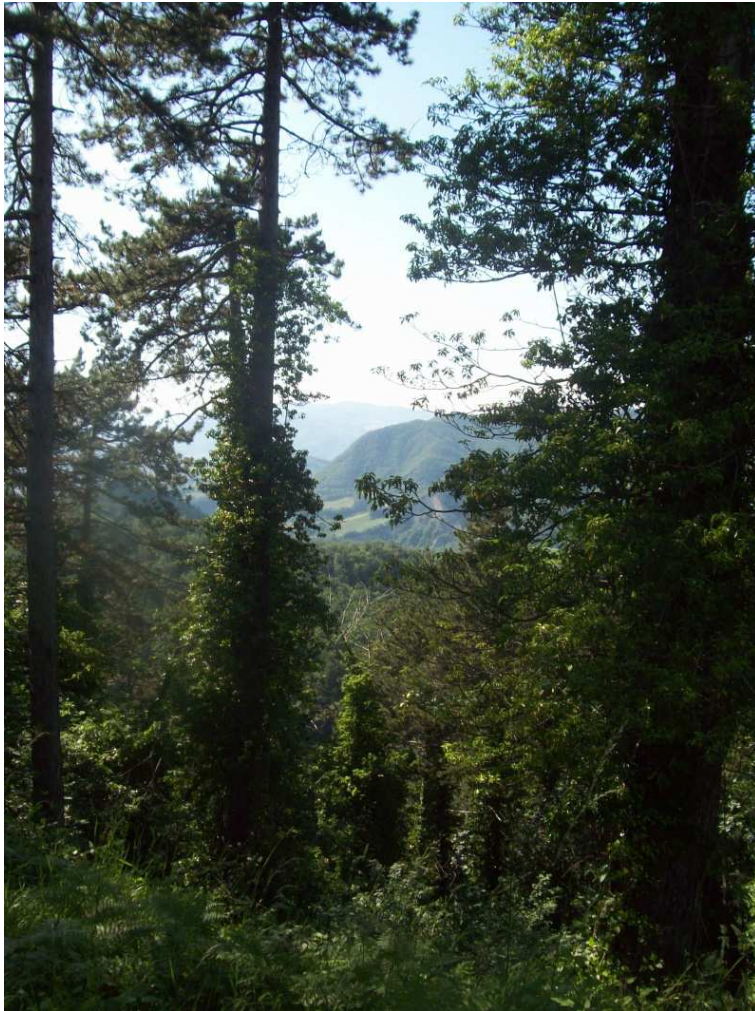
2 – Monte Castello: scorcio del centro del paese, Monte Bagnolo e panorama a nord



3 – Monte Castello: esempio vegetazione che ostruisce le visuali



4 – Monte Castello: esempio vegetazione che ostruisce le visuali



5 – Monte Castello: vegetazione che ostruisce le visuali verso sud



6 – Monte Castello: esempio di vegetazione

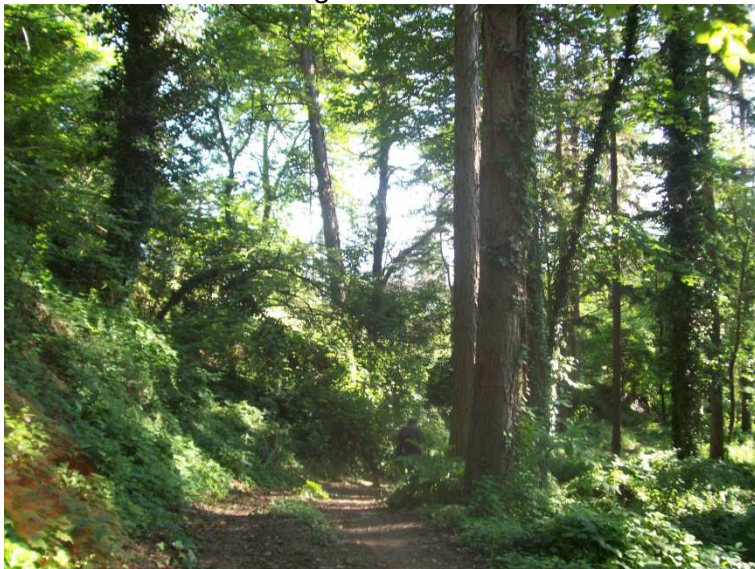
INDIVIDUAZIONE VISUALI – PASSEGGIATA 3



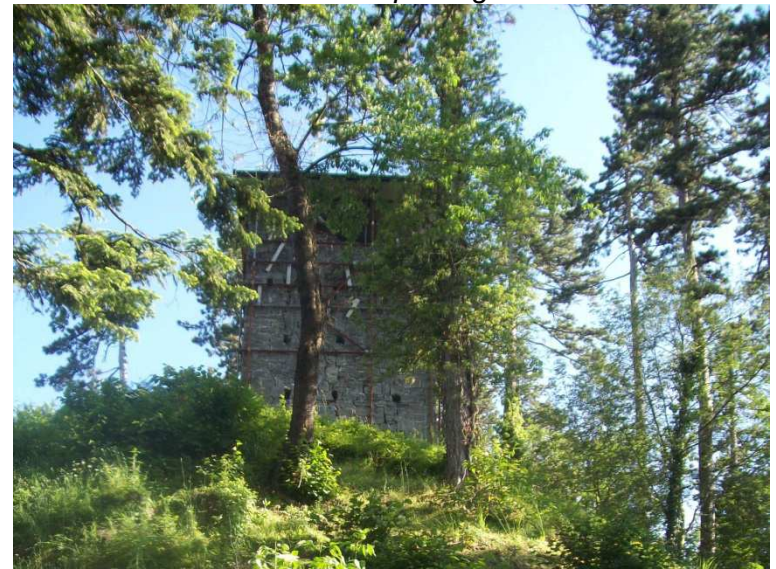
7 – Monte Castello: vegetazione che ostruisce le visuali



8 – Monte Castello: esempio vegetazione su ruderi



9 – Monte Castello: vegetazione e percorso verso Casalino



10 – Monte Castello: la torre vista da ovest



11 – Centro storico: esempio di scorcio d'insieme del borgo storico



12 – Centro storico: esempio di scorcio d'insieme del borgo storico



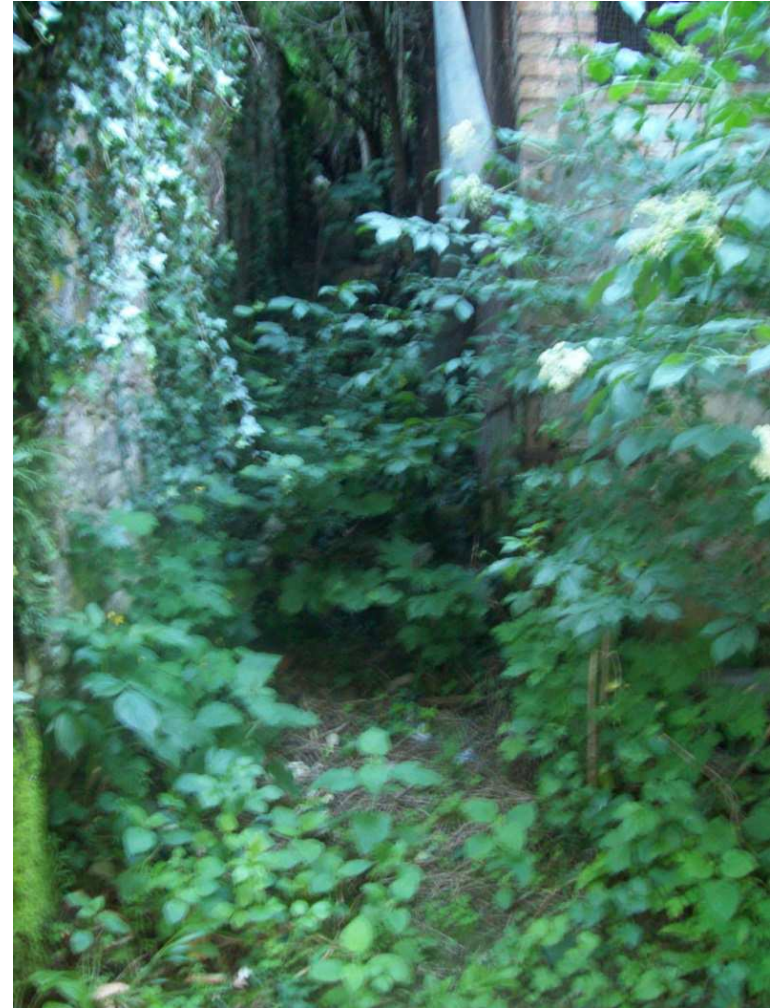
13 – Centro storico: esempio di scorcio d'insieme del borgo storico



14 – Centro storico: esempio di scorcio d'insieme del borgo storico



15 – Centro storico: scorcio di Monte Castello da Piazza Martiri



16 – Centro storico: vecchio accesso ad un percorso per Monte Castello da tempo in abbandono



17 – Centro storico: esempio di tracce di antiche aperture e apparecchiature murarie a vista



18 – Centro storico: esempio di tracce di antiche aperture e apparecchiature murarie a vista



19 – Centro storico: esempio di automezzi in sosta



20 – Centro storico: esempio di automezzi in sosta



21 – Centro storico: esempio di automezzi in sosta



22 – Centro storico: vista di Monte Forco nei pressi dei giardini sopra la Coop

NOTE CONCLUSIVE

In conclusione delle attività svolte, per la parte del centro del paese esaminata, si è ritenuto di individuare come prioritari i “belvederi”, ossia i luoghi in cui si possono godere viste che spaziano sul paesaggio circostante:

- *il belvedere che si gode nell’intorno della Pieve;*
- *i potenziali belvederi di Piazzale Matteotti ed ex Consorzio agrario, dell’anello di Monte Bagnolo e della sommità di **Monte Castello**, luoghi che necessitano di mirate opere di manutenzione, soprattutto di diradamento selettivo del verde, affinché si possano godere tutte le visuali paesaggistiche possibili sull’intorno.*

Si auspica, ovviamente, che i potenziali belvederi divengano presto belvederi a pieno titolo.

Per quanto riguarda invece le visuali strategiche/significative puntuali, oltre a quelle oggi possibili dai luoghi definiti “potenziali belvederi”, si è ritenuto utile individuare le viste in cui elementi rappresentativi del contesto paesaggistico in cui si colloca il paese di Castelnovo (Pietra di Bismantova, Monte Castello e Monte Forco) si possono godere da uno spazio pubblico di ampia dimensione, selezionando quelle meno disturbate dall’edificazione.

INDIVIDUAZIONE CARTOGRAFICA
VISUALI STRATEGICHE/SIGNIFICATIVE E BELVEDERI

