

CAT COOP
TERMO
IDRAULICI

Una grande squadra
al tuo servizio

Via Monzani, 44/F
Castelnovo Monti
Tel. 0522 812928
Fax 0522 612680

castelnovo ne' monti

Organo della Giunta Comunale di Castelnovo ne' Monti - Autorizzazione del Tribunale di Reggio Emilia n. 590 del 20 marzo 1985
Periodicità trimestrale - Anno XXVI n. 1 - aprile 2017 - Proprietario: Amministrazione Comunale di Castelnovo ne' Monti
Dir. Responsabile: Luca Tondelli - Stampa: La Nuova Tipolito snc (Felina) - Impaginazione e grafica: Kaiti Expansion srl (RE)



CAT COOP
TERMO
IDRAULICI

- Consulenze personalizzate
- Progettazione
- Installazione
- Gestione iter pratiche fiscali 50-65%
- Assistenza

attestazione SOA OS3 - OS28

L'APPENNINO RIFIORISCE

Dopo un inverno che ha visto un clima piuttosto anomalo, con pochissima neve e temperature medie abbondantemente superiori alla norma, che non esula da preoccupazioni per il futuro, sia a livello locale (precipitazioni più rare ma più violente, rischi idrogeologici, problemi per le economie basate su attività fortemente legate alle stagioni diffuse in Appennino) che globale, **ora cerchiamo di guardare con ottimismo alla primavera, intesa come stagione di rinascita e fioritura del territorio**, in senso letterale ma anche metaforico. Superando la bellezza sfolgorante del paesaggio e dell'ambiente appenninico in questo periodo, la primavera è anche un momento di rilancio delle attività turistiche, di riscoperta del territorio, tra

iniziative sportive, culturali, artistiche, enogastronomiche, legate alla tradizione e al contatto con la natura. Per Castelnovo tradizionalmente tutto questo coincide con il periodo della Pasqua e con **il cartellone di "Pasqua ne' Monti" (alle pagine 10 e 11)**, il cui evento maggiormente simbolico e tradizionale è lo Scusìn, la divertente "battaglia" tra uova sode. E non è un caso che proprio l'uovo sia uno degli emblemi del periodo pasquale: fin dall'epoca precristiana è simbolo di fecondità, di vita eterna, trasformazione interiore e resurrezione. Simbologie che ci fa piacere legare strettamente all'Appennino, alla sua rinascita primaverile, a una fase in cui attraverso progetti importanti messi in campo e in via di realizzazione auspichiamo corrisponda una piena valorizzazione di questo splendido territorio.



Opti
center
FISIONATURA

Piazza Martiri della Libertà, 12/B
CASTELNOVO NE' MONTI (RE)
Tel. 0522 812497

Opticenter_

dall' **1** al **30 aprile** 2017

La primavera vale doppio!

Scegli **2 paia di occhiali**, da vista o da sole:
quello che costa meno te lo regaliamo noi!

L'offerta è valida anche nel punto vendita di Villa Minozzo

**VENDITA
PELLET
DI PRIMA
QUALITÀ!**

partner

windhager

CALORE E FUTURO



**TERMOIDRAULICA
MASSIMO ZANNONI**

risparmio energetico per ogni esigenza

PANNELLI SOLARI . LEGNA-PELLET . GEOTERMIA

INVESTI IN CASA TUA

con i nostri sistemi di recupero energetico

Quanto ti costa riscaldare la tua casa?

**Vecchia spesa
di combustibile***

GASOLIO / GPL

COSTO MEDIO

3.000 €

COSTO ELEVATO

5.000 €

COSTO ELEVATISSIMO

8.000 €

**Nuova spesa
di combustibile***

LEGNA

640 €

1.070 €

1.700 €

PELLET

1.165 €

1.940 €

3.100 €

(*) Valori indicativi in funzione del prezzo di mercato dei combustibili e delle tecnologie applicate

Non solo! Oltre al minor costo del combustibile puoi beneficiare di

INCENTIVI del conto termico (DL 28/2012)

DETRAZIONE FISCALE del 50% e del 65%

Per un'offerta contattaci: tel. 0522 610870 - 335 5847331

MAPPE DI COMUNITÀ CONCLUSA LA PRIMA FASE

Nel corso del 2016 il Comune di Castelnovo ha portato avanti l'importante progetto delle "Mappe di Comunità", con la volontà di iniziare un processo di riqualificazione-rigenerazione urbana e del patrimonio edilizio esistente e degli spazi pubblici, per rafforzare l'identità della comunità e migliorare la qualità della vita, facendolo attraverso la partecipazione dei cittadini. Un processo di per sé fortemente innovativo nell'ambito della **pianificazione urbanistica, un settore abitualmente accessibile soltanto a tecnici ed esperti, che l'Amministrazione comunale invece ha voluto e vuole rendere aperto ai cittadini.**

Il percorso ha visto il lavoro condotto per mesi da tre gruppi di cittadini volontari (due per il capoluogo e uno per Felina) ed è arrivato a individuare e rappresentare gli elementi riconosciuti importanti come valori identitari dai componenti dei gruppi, e che costituiscono il senso di appartenenza delle persone ai luoghi. Un percorso che ha portato dunque al riconoscimento e alla definizione dello spazio in cui vivono, la sua storia, ma anche ad esprimere interessi e desideri per lo sviluppo futuro.

"Siamo convinti – spiega il **Sindaco Enrico Bini** – che l'esperienza fatta possa costituire un buon esempio di

"urbanistica partecipata", di approccio alla "rigenerazione urbana", un tema tecnico e specifico, reso più accessibile e aperto, innescando un rinnovato senso di "comunità", che faccia partecipi i cittadini delle scelte di sviluppo del territorio, verso quella rigenerazione che non è solo dei luoghi, ma anche delle persone e delle relazioni. Abbiamo chiesto alla Regione di farsi parte attiva nel processo, sia in termini di monitoraggio e supervisione, sia in termini di risorse da mettere in campo, attraverso forme di collaborazione affinché la nostra esperienza sia ripetibile in altre realtà territoriali. Il Dirigente del Servizio Pianificazione Territoriale e Urbanistica della Regione, Roberto Gabrielli, ha manifestato grande interesse ed attenzione per quanto stiamo facendo. Desidero ringraziare sentitamente i cittadini che hanno preso parte al percorso delle Mappe, svolgendo un lavoro prezioso per tutta la comunità, ed invito tutti a seguire la prosecuzione di questo progetto ambizioso e innovativo, per la quale chiediamo ancora la collaborazione e partecipazione dei castelnovesi".

Tutto il materiale prodotto dai gruppi di lavoro è scaricabile dal sito web del Comune all'indirizzo <http://www.comune.castelnovo-nemonti.re.it/mappa-di-comunita/> mentre la pubblicazione "Fare Mappe di Comunità - I quaderni" è in distribuzione presso la Biblioteca ed il Municipio.

ORA IL NUOVO FORUM CIVICO

Considerato l'entusiasmo con cui i cittadini partecipanti ai gruppi hanno affrontato il lavoro per la costruzione delle Mappe di Comunità, e valutata l'importanza dei temi trattati, l'Amministrazione comunale, sollecitata dagli stessi cittadini, e sostenuta dal parere del gruppo tecnico che ha seguito il processo, **ha deciso di dare avvio ad un nuovo processo partecipativo che veda il coinvolgimento di un maggior numero di persone** e soprattutto di giovani, partendo dai temi urbanistici emersi dalle mappe e dai questionari che ne avevano rappresentato la base di partenza. Il nuovo percorso che chiameremo **"Forum Civico"** è un processo di urbanistica partecipata, che ha come finalità la raccolta di idee e proposte per l'elaborazione di un documento programmatico preordinato all'elaborazione di una variante agli strumenti urbanistici, nell'ottica della rigenerazione-riqualificazione urbana, ovvero del nuovo strumento urbanistico generale in applicazione della nuova legge regionale attualmente in discussione.

Il Forum consisterà in 4 incontri, strutturati in modo da favorire discussione e riflessione produttive in un clima di dialogo, ascolto e rispetto delle opinioni di ogni partecipante. Gli incontri, dopo aver posto a disposizione dei partecipanti le necessarie conoscenze di merito riguardanti il territorio comunale, metteranno a fuoco gli

obiettivi generali che debbono ispirare la rigenerazione urbana a Castelnovo e Felina, e svilupperanno proposte specifiche opportunamente contestualizzate; le proposte saranno quindi ordinate secondo le preferenze dei partecipanti e riceveranno una prima valutazione di fattibilità tecnica.

Gli incontri si svolgeranno con cadenza bisettimanale nel corso dei mesi di maggio e giugno in una giornata infrasettimanale ed in orario serale, oltre ad un sabato pomeriggio.

Il documento programmatico che verrà sviluppato ed implementato parallelamente al Forum, individuerà gli ambiti del territorio urbanizzato da assoggettare a riqualificazione e verrà presentato in un'Assemblea pubblica nel prossimo autunno.

I partecipanti, in totale circa un centinaio, saranno di varia estrazione per assicurare diversità e rappresentatività: coloro che hanno preso parte ai gruppi delle Mappe di Comunità e che daranno la propria disponibilità, 4 Consiglieri comunali sia di maggioranza che di opposizione, cittadini che appartengono a categorie economiche e professionali o ad associazioni sociali, culturali sportive e ambientali (una quindicina), alcuni city users non residenti nel Comune, ma che vi lavorano, studiano o lo frequentano per altri motivi, ed una cinquantina di cittadini comuni selezionati a sorteggio fra i residenti, in proporzione ad alcune caratteristiche

socio-demografiche (genere; fascia di età; residenza a Castelnovo, Felina e altre frazioni).

I cittadini sorteggiati riceveranno una lettera di invito a partecipare al forum, e saranno contattati da addetti del Comune. Auspichiamo la più ampia partecipazione, per condividere le scelte sul futuro del nostro paese.

Il processo, diretto dal Settore Pianificazione, Promozione e Gestione del Territorio, è progettato e gestito da uno staff di alcuni esperti. Gli incontri saranno facilitati anche **con l'aiuto di una decina di studenti (maggioresi) volontari residenti nel Comune di Castelnovo o nei Comuni dell'Unione, cui verrà offerta una giornata di formazione.**

Per informazioni o per manifestare la propria disponibilità, è possibile inviare una e-mail a: mappacomunita@comune.castelnovo-nemonti.re.it con oggetto: Ricerca universitari per Forum Civico. Oppure telefonare al numero 0522/610223. La correttezza e neutralità del processo saranno garantite da un apposito Comitato di garanzia, formato da tre personalità indipendenti conosciute e stimate della Comunità. Le informazioni sul processo, sul suo svolgimento ed i relativi materiali saranno disponibili sul sito del Comune.

Via Kennedy, 45/e - loc. Felina
Castelnovo ne' Monti (RE)

Figurella®
è uno stile di vita

Prenota l'analisi della tua figura
gratuitamente allo 0522 717118

**LE CURVE
AL POSTO
GIUSTO**

**DA TRENT'ANNI,
IN TUTTO IL MONDO,
AIUTIAMO LE DONNE
A RIMETTERE LE CURVE
AL POSTO GIUSTO.**



UN BILANCIO CHE CONSENTE DI PROGRAMMARE

Non aumenta la tassazione nè i costi dei servizi, nuove agevolazioni Tari, più investimenti

Il quadro che emerge dal Bilancio di Previsione 2017 vede una situazione meno incerta del passato e in evoluzione.

Le risorse a disposizione rimangono limitate ma non si subiscono, come in passato, tagli lineari su tutto il bilancio. A presentare il principale documento di programmazione economica del Comune è l'Assessore Silvio Bertucci, dopo la presentazione e l'approvazione del documento in Consiglio comunale.

"Quest'anno - spiega Bertucci - abbiamo previsto di investire più risorse su turismo, promozione, commercio sport e cultura per poter sviluppare progetti che aumentino l'attrattiva verso il nostro territorio. Inoltre non ci sarà nessun cambiamento in termini di tassazione, con la conferma del quadro anno 2016, quindi senza aumenti delle tariffe per i servizi comunali, ma anche nuove agevolazioni riguardanti la Tari (Tariffa sui rifiuti) per persone anziane e famiglie numerose, seppur a fronte di un calo nella restituzione del gettito Imu da parte dello Stato, passa-

ta da 526000 euro che venivano riassegnati al Comune nel 2014 ai 250000 del 2017. Abbiamo operato una ulteriore riqualificazione della spesa attraverso una attenta spending review interna, e ridotto le spese di partecipazione dove è stato possibile. Stiamo continuando inoltre a perseguire una diminuzione dell'indebitamento, riducendo l'incidenza sulla parte corrente, che sta dando risultati positivi.

Nel complesso possiamo affermare che la situazione nonostante le difficoltà è sotto controllo e non ci impedisce di realizzare quanto abbiamo ipotizzato nell'arco del mandato dell'amministrazione. A fronte di una diminuzione di entrate si è fatto fronte con importanti risparmi di spesa che però consentono ancora di operare e cercare soluzioni innovative e di prospettiva per il comune. Il progetto per le Aree Interne e un maggiore sviluppo dell'Unione dei Comuni sono le prossime sfide che non possiamo non cogliere perché potranno dare nuove prospettive al territorio nel suo complesso.

Analizzando poi più dettagliatamente alcuni aspetti specifici del Bilancio, Bertucci aggiunge: "Per quanto concerne la **Tarif-**

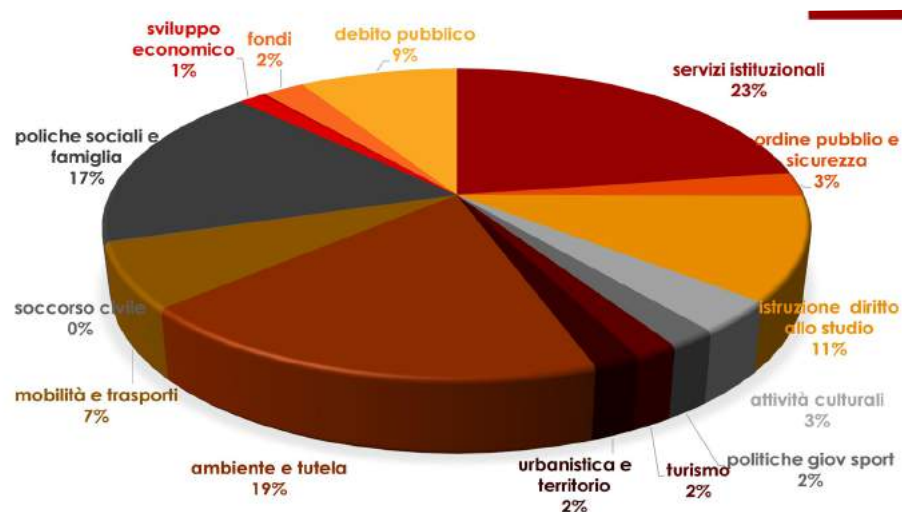
fa rifiuti (Tari) abbiamo dovuto seguire il piano finanziario di Atersir, che ci richiedeva un aumento del 3,8%. Siamo riusciti a portare l'aumento al 3,5% abbassando di uno 0,2% grazie ai maggiori utili derivati dalla partecipazione Iren. Le nuove tariffe saranno approvate in modo da garantire l'integrale copertura dei costi e verranno confermate le agevolazioni a favore dei nuclei familiari economicamente più deboli, nonché a favore degli esercenti di pubblici servizi che si impegnano a rimuovere le slot machine dai loro locali, già pre-

viste a decorrere dall'anno 2015. Abbiamo poi previsto **una maggiore agevolazione a favore delle utenze domestiche per nuclei familiari** composti da una, due o più persone tutte di età non inferiore a 65 anni alla data del 1° gennaio con attestazione Isee pari od inferiore a 12.500 euro, e per i Nuclei familiari composti da minimo 5 persone di cui almeno tre di età inferiore a 26 anni, con attestazione Isee pari o inferiore a 10.000 euro. **Rimangono in vigore anche per il 2017 le agevolazioni IMU** per gli immobili

locati a canone concordato, immobili concessi in comodato a genitori e figli.

Nonostante qualche nuovo mutuo per far fronte alle straordinarie manutenzioni delle strutture sportive, il livello di indebitamento del Comune continua la sua riduzione pur rimanendo un costo annuale importante (9% del totale delle spese). I dati evidenziano comunque **la virtuosità del Comune di Castelnovo Monti, che ha registrato un trend in diminuzione del debito pro capite**, con un valore medio al 31 dicembre 2016 pari a 679,15

Spesa corrente anno 2017



**autoscuola - agenzia pratiche auto
rinnovi patente con visita medica in sede**

Castelnovo ne' Monti - Casina - Felina - Carpineti - Vetto
tel. 0522 812718 - autoscuola.appennina@alice.it

BORGHINI
VIAGGI



Fax 0522 613081 Cell. 335 6153281

www.borghiviaggi.com

info@borghiviaggi.com

AUTOBUS 60 POSTI ATTREZZATO CON ELEVATORE CARROZZINE

Noleggio SENZA CONDUCENTE
Furgoni, Vetture e Minibus
9 posti con patente cat. B

RENT SERVICE

euro ad abitante e un tasso di indebitamento (interessi passivi su entrate correnti) pari al 2,40%. Nel 2017 si prevede un ulteriore calo per un ammontare complessivo di 6.950.000 euro circa e un debito che arriverà a 666,21 euro per abitante. Ricordiamo che tale dato nel 2014 era superiore a 807 euro per abitante.

L'azione di razionalizzazione sulla spesa corrente (spending review) per il funzionamento dei servizi comunali sta dando i frutti sperati per tutte le forniture di materiale utilizzato dal comune e per i servizi acquistati. Ciò è stato possibile con un continuo lavoro di ridefinizione di quello che è indispensabile e di quello che non lo è negli anni passati e alla ricontrattazione di tutti i fornitori. A fronte di due nuovi pensionamenti abbiamo deciso di confermare la dotazione organica attuale, ma abbiamo anche intenzione di sfruttare la possibilità data dalla normativa di assumere a tempo indeterminato e tempo pieno per l'anno 2017 due operai categoria B nel settore lavori pubblici, con l'obiettivo di **ricomporre una squadra di manutentori e far fronte, in modo più efficiente, alla manutenzione stradale e del patrimonio comunale** in base alle richieste dei cittadini. I rapporti di lavoro flessibile sono utilizzati in misura minima e solo per figure professionali di alta professionalità. Sottolineo che negli anni l'incidenza dei dipendenti sugli abitanti e le spese di personale sulle spese correnti a Castelnovo si

sono mantenute molto al di sotto delle medie nazionali.

Attenzione massima è stata rivolta alle aziende in cui il Comune partecipa in qualità di socio, sulle quali è stato fatto un profondo lavoro di valutazione al fine di raggiungere maggiori livelli di efficienza rispetto al servizio erogato. Per l'Asp "Don Cavalletti" si è cercato di lavorare in continua collaborazione con i comuni soci per ottenere una diminuzione delle perdite raggiungendo per quest'anno il

di risorse economiche adeguate al servizio offerto. Ciò se da un lato non ha diminuito la qualità dell'offerta formativa certamente ha prodotto risparmi di spesa. La nuova Azienda Speciale Consortile "Teatro Appennino", in società con l'Unione dei Comuni dell'Appennino Reggiano si è costituita nel 2016, e costituisce uno strumento adeguato per potenziare il livello di offerta culturale del nostro territorio. La scommessa è che nel tempo tale realtà possa raggiungere

"Abbiamo ottenuto importanti risultati in questo ambito e sui ritardi di pagamento. Dal prezioso lavoro continuo dell'ufficio entrate **sono stati recuperati più di 390.000 euro che hanno permesso di affrontare con equilibrio le spese correnti del comune.** Una cifra equivalente è prevista anche per il 2017".

Sugli investimenti in programma Bertucci conclude: "La situazione di bilancio, i limitati oneri di urbanizzazione e le dif-

con l'anno 2017 riprende con maggiore intensità il processo di investimento del comune che oltre alle necessarie manutenzioni sia nel patrimonio che nelle strade di questi anni prevede di **svilupparsi nel settore delle energie alternative (eolico e idrico)**, inoltre è programmata la conclusione del pedonale di Viale Bagnoli, la sostituzione di Viale Bagnoli, la sostituzione di lampade a Led di 2.740 punti luce di tutto il comune, l'installazione di 14 telecamere a controllo degli accessi nei punti strategici per una maggiore sicurezza, percorsi pedonali a Felina, percorsi pedonale in Viale Bismantova, la nuova struttura per anziani, la ristrutturazione del Polivalente adattando l'edificio alle nuove esigenze, manutenzioni e sviluppo di alcuni impianti sportivi, manutenzione straordinaria al Cimitero di Monteduro, interventi di messa in sicurezza alla Pietra di Bismantova per la completa riapertura.

Altri interventi sono stati suggeriti nel percorso di urbanistica partecipata delle Mappe di Comunità e saranno valutati nel corso dell'anno. **Il totale degli investimenti previsti ammonta ad euro 11 milioni** le cui risorse sono individuate in Bandi Regionali, capitali privati, oneri di urbanizzazioni, un mutuo a tasso zero con il Credito Sportivo e si è valutata la alienazione di azioni Iren per la quota a disposizione del comune di Castelnovo".

Indebitamento del comune



pareggio di bilancio, un risultato molto importante.

L'Istituto Peri-Merulo, in linea con le normative vigenti, ha continuato ad offrire una buona formazione preaccademica a Castelnovo, concentrando la formazione universitaria a Reggio con conseguente spostamento

anche una maggiore autonomia anche a seguito di maggiori conferimenti di servizi e consentire una sempre migliore efficienza anche da un punto di vista economico per gli enti partecipati". Bertucci aggiunge poi alcune informazioni relative alle azioni per il recupero dell'evasione:

ficoltà economiche certamente non facilitano il reperimento di risorse finanziarie per gli investimenti. Gli stessi non devono essere mirati ad aumentare la spesa ma dove è possibile devono diventare produttivi con nuove risorse o risparmi di spesa corrente. Certamente

Venerdì, sabato e domenica tigelle, gnocco e panzerotti

Aperto a pranzo e cena
Giorno di chiusura mercoledì

RISTORANTE - PIZZERIA - BIRRERIA

la Lanterna

Cell. 328 9392334
Piazza I Maggio, 5 - Cervarezza Terme - Ventasso (RE)

DALLE ANTICHE RICETTE LA BOTTEGA DELLE BONTÀ

DI DANIELA GIAN SOLDATI - TEL. 0522 619338

**CAPPELLETTI - LASAGNE
TORTELLI - CANNELLONI
e tante altre specialità!**

Via Kennedy, 58 - FELINA (RE)
tel. 0522 619338 - cell. 340 8734322

LA FORMAZIONE PROFESSIONALE: UNA SCELTA CHE REGALA OPPORTUNITÀ

Prosegue l'analisi delle opportunità formative per i ragazzi di Castelnovo

Dopo aver pubblicato negli ultimi numeri del periodico comunale una analisi delle opportunità offerte dalle scuole superiori di Castelnovo, l'Istituto "Nelson Mandela" e l'Istituto "Cattaneo - Dall'Aglio", proseguiamo questo percorso, **analizzando l'ampia gamma di corsi che viene proposta dalla Fondazione Enaip Don Magnani**. Enaip è un centro di formazione presente su due sedi della provincia reggiana: Reggio Emilia città e appunto Castelnovo Monti. La sede di Castelnovo serve tutti i comuni che compongono il Distretto dell'Appennino, e svolge la sua

attività dagli anni '80, organizzando percorsi di formazione in tutti gli ambiti e per ogni tipologia di utenza, anche grazie al sistema di relazioni che la sede ha costruito nel tempo con il territorio. **In particolare Fondazione Enaip realizza, presso la sede di Castelnovo un corso per Operatore alle cure estetiche**, all'interno delle opportunità di Istruzione e Formazione Professionale del Miur, rivolto ai ragazzi tra i 15 e i 17 anni, che escono dal sistema dell'istruzione dopo aver frequentato almeno 1 anno di scuola superiore, ed entrano nella formazione per acquisire una Qualifica professionale. Questi percorsi, in cui grande attenzione viene data al ragazzo e alle sue specificità,

sono organizzati per poter imparare principalmente attraverso il fare, per cui diverse ore sono dedicate all'apprendimento in situazione laboratoriale, per far sperimentare già all'interno del centro di formazione le competenze che poi i ragazzi utilizzeranno in contesto di lavoro. Grandissima importanza viene data anche allo stage, momento durante il quale i ragazzi possono entrare in un contesto lavorativo e apprendere cosa vuol dire lavorare, non solo dal punto di vista professionale (imparando abilità e competenze legate al proprio ambito di studio), ma anche relazionale, acquisendo regole comportamentali e prassi operative del mondo del lavoro. L'alternanza formazione-laboratorio-stage



è una metodologia efficace per poter consentire una sedimentazione degli apprendimenti e per verificare e implementare sul campo conoscenze e abilità. I percorsi di Istruzione e Formazione Professionale che ad oggi realizza la sede di Castelnovo sono quelli per Operatore delle cure estetiche, per due anni formativi complessivi, **che hanno un impatto occupazionale al termine dell'80%**, consentendo quindi ai ragazzi di potersi affacciare immediatamente, con competenze spendibili, nel mercato del lavoro. Inoltre, dopo aver superato l'esame di qualifica con successo, qualora si desiderasse prendere il Diploma di scuola superiore, ci si può iscrivere ad un Istituto Scolastico per frequentare uno o

due anni (a seconda del corso di qualifica che si è prima frequentato) e acquisire il diploma di scuola superiore che consente a sua volta di iscriversi all'Università. Fondazione Enaip, in generale, porta avanti la convinzione e l'impegno nel cercare risposte ai crescenti bisogni di integrazione, accoglienza, confronto con le differenze, gestione del cambiamento, prevenzione del disagio conclamato e sommerso dei minori e delle famiglie, attivando strategie di inclusione sociale e l'accompagnamento individualizzato al lavoro. Nell'ambito dell'inclusione sociale Fondazione Enaip sta lavorando in stretto raccordo con i Servizi Sociali, i Servizi Sanitari e l'agenzia per il lavoro (impiego ordinario e collocamento



BAR - RISTORANTE

OSTERIA IL FORTINO
di Fontechiari Laura

Cucina tradizionale tipica

GNOCCHO FRITTO - ERBAZZONE
CENE E PRANZI AZIENDALI - ANNIVERSARI DI MATRIMONIO
CERIMONIE - BATTESIMI - COMUNIONI - CRESIME
AMPIA SALA PER CONFERENZE

loc. Sparavalle - Cervarezza Terme - Ventasso (RE)
tel. 0522 810275 - cell. 333 1861024

I FRESCHI
di Zurli Alessandro & C. snc

**INGROSSO
SALUMI E FORMAGGI**

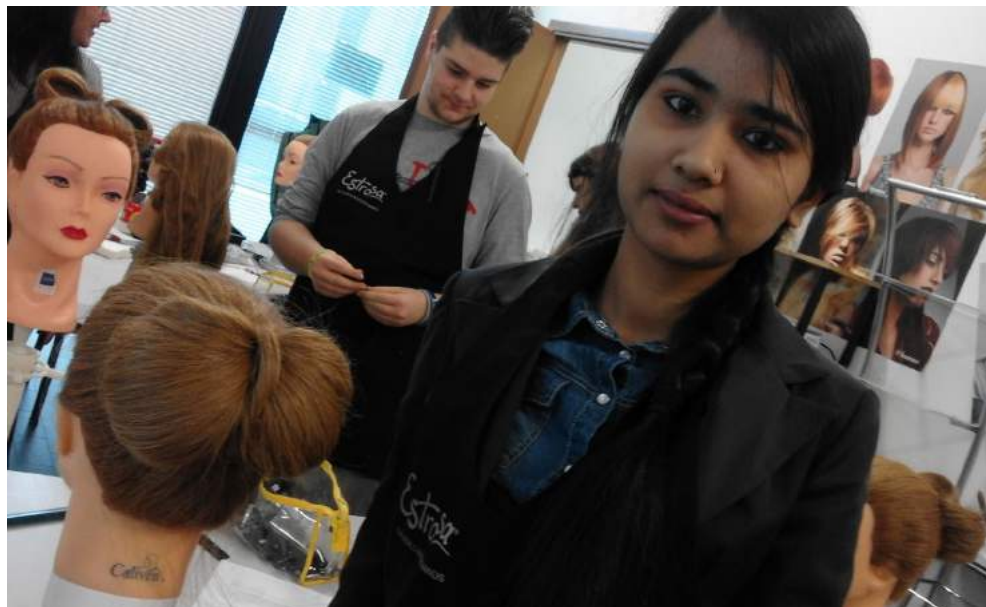


Via Vezzolo, 9 - loc. Casino - Castelnovo ne' Monti (RE)
cell. 328 6668377 (Alessandro)

segue da pag. 04

mirato) anche in considerazione della nuova legge regionale n. 14/2015 che disciplina il sostegno all'inserimento lavorativo e all'inclusione sociale delle persone in condizione di fragilità e vulnerabilità. Nel corso delle ultime programmazioni sono state co-progettate insieme ai servizi territoriali, attività di orientamento, percorsi di formazione breve e tirocini formativi in vari ambiti e settori professionali (pulizie, bar e ristorazione, autoriparazione e carrozzeria) così come percorsi professionalizzanti più lunghi in ambito elettrico, che hanno of-

ferto opportunità occupazionali ad un 70% degli utenti coinvolti. Sempre sul Distretto appenninico, in particolare nel comune di Castelnovo Monti e nella zona di Cavola di Toano, **Fondazione Enaip gestisce tramite propri operatori due Centri di Terapia Occupazionale a finanziamento Ausl**, rivolti a persone disabili con buone capacità manuali e relazionali e con l'obiettivo di lavorare sul mantenimento delle capacità e abilità residue.



PERFEZIONATO L'ACQUISTO DELLA SADON DI VETTO DA PARTE DEL GRUPPO RONDINE

Un procedimento che era atteso ma nient'affatto scontato è arrivato al suo completamento a fine febbraio:

il Gruppo Rondine S.p.A., una delle più importanti realtà operanti nel distretto ceramico reggiano, con sede a Rubiera, ha acquisito a titolo definitivo lo stabilimento ex Sadon di Vetto, un polo che ha un'importanza fondamentale per la tenuta occupazionale del territorio.

Si chiude quindi nel modo auspi-

cato anche dagli amministratori del territorio il percorso che aveva visto nel mese di settembre 2016 il Consiglio di Amministrazione della Rondine S.p.A. presentare una proposta irrevocabile di acquisto finalizzata all'acquisizione a titolo definitivo del relativo ramo aziendale. Il gruppo rubierese peraltro già dal 2010 aveva attivato l'affitto del ramo produttivo e commerciale dello stabilimento vettese, per la produzione di pezzi speciali.

Soddisfazione è stata espressa dai Sindaci che hanno seguito più da vicino la trattativa, il Sindaco di Vetto Fabio Ruffini e il Sindaco di Castelnovo Monti e Presidente



dell'Unione dei Comuni dell'Appennino, Enrico Bini: "Si tratta di una notizia molto positiva e importante – affermano –. Lo stabilimento ex Sadon dà lavoro attualmente

a circa 90 dipendenti, dell'alta Val d'Enza e di diversi comuni della montagna: oltre a Vetto, anche Castelnovo e Ramiseto ad esempio. Per il territorio dell'Appennino 90 posti di lavoro rappresentano un presidio occupazionale fondamentale, significa l'occasione per altrettante famiglie di poter continuare a vivere sul territorio e quindi questa acquisizione ha una ricaduta fortemente positiva sulla tenuta sociale, perchè garantisce stabilità a questi lavoratori. Ringraziamo il Gruppo Rondine per una scelta che denota, oltre a capacità e spirito d'impresa, anche una forte responsabilità sociale, e in partico-

lare il Consiglio di Amministrazione e l'Amministratore delegato Lauro Giacobazzi per questo loro impegno sulla tenuta dello stabilimento e anche sulle prospettive per il suo futuro. Li ringraziamo personalmente ma anche a nome degli altri Sindaci dell'Appennino, ben consapevoli di cosa rappresenta per questo territorio il tema della tenuta occupazionale. Ringraziamo anche il Sindaco di Rubiera, Emanuele Cavallaro, e l'Ufficio provinciale del Lavoro che hanno partecipato a questo percorso concluso in maniera positiva".



**ANTICA
OROLOGERIA - OREFICERIA**

Vittorio Ruffini

**Fondato dal padre
orologiaio Pietro nel 1919
nel cuore del paese, il
negozio è la più antica
attività commerciale di
Castelnovo Monti**

L'ARTE È
QUELLO
CHE SUCCEDDE
QUANDO HAI
IL CORAGGIO
DI ESSERE
QUELLO CHE
SEI VERAMENTE.

**HENRY
LONDON**

Medaglia d'oro della Camera di Commercio di Reggio Emilia
conferita per gli oltre 90 anni di attività

Castelnovo ne' Monti (RE) - Via Franceschini, 2 - Tel. 0522 812243

**Campari
Pasticceria-Caffetteria**
p.zza Gramsci 1/h
tel. 0522 812181
Castelnovo ne' Monti (RE)

CAMPARI
dal 1898

1° PREMIO LETTERARIO "RAFFAELE CROVI"

L Associazione Scrittori Reggiani, in collaborazione con il Comune di Castelnovo Monti, l'Unione montana dei Comuni dell'Appennino Reggiano, il Parco Nazionale dell'Appennino Tosco-Emiliano, ha organizzato la prima edizione del Premio Letterario Nazionale "Raffaele Crovi" per la letteratura d'Appennino. Possono partecipare al Premio testi in lingua italiana di autori che abbiano compiuto il diciottesimo anno d'età alla data di scadenza del Premio. **E' presente anche una apposita sezione alla quale possono partecipare anche i minorenni.** Sono ammesse opere già premiate in altri concorsi. Il concorso è aperto sia a opere inedite che ad opere già pubblicate. Sono previste due sezioni a tema libero: una narrativa, per un romanzo o racconto lungo o una raccolta di racconti; una per la poesia, a cui si può partecipare con una raccolta di componimenti poetici. Sono poi previste due sezioni dedicate al tema Appennino: anche in questo caso una sezione è rivolta a un libro di narrativa o di saggistica o di poesia avente per tema la vita, i luoghi, le storie, le tradizioni d'Appennino; una se-

zione è invece rivolta alla gastronomia, a un libro di tradizioni culinarie o di ricette tipiche della cultura appenninica.

Una sezione poi, come accennato, sarà riservata agli studenti delle scuole primarie, secondarie e superiori, che possono inviare a scelta una poesia, un racconto o un saggio breve aventi per tema la vita, i luoghi, le storie, le tradizioni dell'Appennino.

Una ulteriore sezione speciale sarà dedicata a "Le Terre del castagno", aperta a un racconto, una poesia o un saggio sulla vita della castagna tra paesaggio e gastronomia, tra storia e leggenda. Il materiale per partecipare al concorso dovrà essere inviato tramite raccomandata entro il 15 giugno 2017 (farà fede la data del timbro postale), al seguente indirizzo: Premio Letterario Nazionale "Raffaele Crovi" c/o Biblioteca Comunale, via Roma, n.4, 42035 Castelnovo Monti. La premiazione avrà luogo domenica 1 ottobre 2017 alle ore 15 al Teatro Bismantova di Castelnovo. La premiazione della sezione speciale "Le Terre del castagno" si



terrà invece sabato 30 settembre con inizio alle ore 15.30 nel borgo di Sologno.

Il bando completo con tutte le informazioni è consultabile sul sito del Comune di Castelnovo, www.comune.castelnovo-nemonti.re.it.

Segreteria e Contatti: Associazione Scrittori Reggiani, scrittori.reggiani@gmail.com, Armido Malvolti, tel. 338 1426666, Giacomo Borgatti, tel. 328 5828325, Maria Teresa Pantani, tel. 339 6321893 (ore serali).

IL SALONE INTITOLATO A DON VITTORIO CHIARI

Grande commozione si è respirata l'11 febbraio al nuovo centro interparrocchiale – Oratorio don Bosco, per l'intitolazione del salone polifunzionale a don Vittorio Chiari, per 15 anni Direttore dell'Oratorio di Reggio Emilia in via Adua, e qui in Appennino animatore per diversi anni della straordinaria esperienza del Meeting dei Giovani della Montagna. Commozione, si diceva, e nostalgia nel corso della serata, ma anche consapevolezza che don Vittorio ha lasciato qualcosa di importante e indelebile nella vita delle tante persone che hanno riempito la sala, chi con qualche chilo in più, chi con qualche capello in meno. I giovani e meno giovani che di quell'esperienza fecero parte, e ai quali oggi lo stesso don Vittorio, presente attraverso testimonianze di chi gli è stato molto vicino ma anche attraverso filmati di suoi discorsi e interventi, chiede di trasmettere messaggi e valori ai ragazzi di oggi, a tutti, anche quelli difficili e problematici, attraverso strutture come il nuovo oratorio castelnovese che lui stesso aveva tanto desiderato e contribuito ad avviare. **La serata è stata condotta da don Giordano Goccini insieme a don Evangelista Margini, e ha visto la benedizione e l'inaugurazione ufficiale della sala, in cui è stato anche apposto ad una parete un bel ritratto di don Vittorio con la Madonna, realizzato dall'artista Roberto Mercati.** Emozione hanno suscitato le parole di Francesco Chiari, nipote di don Vittorio, che ne ha ricordato il legame speciale con la montagna reggiana e gli amici che aveva qui, e le testimonianze di altri amici preti e collaboratori. Non è mancato nemmeno un momento di divertimento, con alcuni sketch di clownerie, un tipo di spettacolo che don Vittorio amava e che ha usato come mezzo di dialogo e coinvolgimento con ragazzi difficili, ad esempio attraverso l'esperienza dei Barabba's Clown di Arese. E poi ci sono stati i canti, quelli degli spettacoli organizzati nell'ambito del Meeting dei Giovani, che hanno intervallato e chiuso il momento dell'intitolazione.

La serata si è conclusa con un buffet tutti insieme, e la visita alla mostra fotografica su don Vittorio realizzata dal fotografo Achille Ascani negli spazi dell'oratorio.



Viale E. Bagnoli, 87
Castelnovo ne' Monti (RE)

Tel. 0522 811015

**DIAGNOSI COMPUTERIZZATA
MULTIMARCHE**



**PASTA FRESCA
DOLCI
ERBAZZONE
TORTE
ARROSTI**

Produzione propria artigianale
Aperto la domenica mattina

**LA TRADIZIONE DI PASQUA
SULLA TUA TAVOLA**

Aperto anche il lunedì di Pasqua

Viale E. Bagnoli, 36/b - Castelnovo ne' Monti - **Tel. 0522 611719**

IL NUOVO ORATORIO: UNA OPPORTUNITÀ APERTA A TUTTI

"Davvero andiamo sul giornale?". E' divertita e un po' emozionata la reazione di un gruppo di bambini di terza elementare nel trovarsi di fronte qualcuno che chiede loro cosa pensano del **nuovo Oratorio – Centro interparrocchiale inaugurato nel mese di settembre**, con l'obiettivo di realizzare l'articolo che leggete ora. Sono riuniti per fare catechismo, insieme a **don Evangelista Margini, Parroco di Castelnovo**, e nei loro sorrisi e nella fatica che evidentemente fanno a stare fermi e silenziosi si percepisce la loro voglia di giocare e divertirsi in questa luminosa, grande e bella struttura, una realizzazione che è arrivata a compimento dopo alcuni anni (nemmeno troppi vista l'importanza del progetto) e che ora sta facendo i propri primi passi verso una sfida ancora più complessa, renderla piena di contenuti, attrattiva e formativa proprio per questi bambini e i ragazzi più grandi. Un avvio che comunque sembra buono dalle loro parole. "Non veniamo qui solo per il catechismo – ci raccontano alcuni di loro – ma anche per giocare e stare insieme, alle volte per le feste di compleanno di nostri amici, per giocare nel campetto sportivo qui fuori, per fare lavoretti, colorare, fare merenda insieme. O anche per studiare e fare i compiti". "Io all'oratorio ci vivrei!" sintetizza in modo perfetto una di loro, lasciando trasparire quell'entusiasmo di ritrovarsi con gli amici, di stare insieme e



condividere momenti piacevoli tipico della sua età, ma importantissimo anche nell'adolescenza. E l'oratorio non rappresenta solo l'occasione di ritrovarsi con gli amici abituali, ma anche di farne di nuovi. "A volte veniamo anche insieme ai nostri genitori e loro amici, ci sono attività, incontri interessanti anche per i grandi". E davvero l'obiettivo è quello di fare del nuovo Centro interparrocchiale un luogo di incontro per tutta la comunità, come **spiega lo stesso don Evangelista: "Abbiamo inaugurato il 10 settembre, quindi questa è una fase molto importante per il nuovo Oratorio**, stiamo sviluppando ulteriormente tante attività oltre al catechismo. Come

hanno detto i bambini, questa sede moderna e molto bella può essere utilizzata per incontrarsi, giocare, studiare, poi ci sono le prove della Corale della Resurrezione, gli incontri del gruppo Rinnovamento dello Spirito, e **dopo Pasqua sarà attivato un corso di teologia aperto a tutti**. Inoltre abbiamo già svolto diverse attività in collaborazione con il Comune e altre realtà associative del territorio, che per noi è un aspetto molto importante: abbiamo ospitato una partecipatissima cena a favore delle popolazioni colpite dal terremoto, iniziative con le scuole per l'orientamento dopo le medie, e anche una grande esercitazione antisismica delle superiori. Ab-

biamo molte idee per il futuro: sono soddisfatto perché tutti apprezzano la modernità e la funzionalità della struttura, ma come parroco ovviamente non posso mai dirmi pienamente soddisfatto perché devo pensare sempre a qualcosa di più e di meglio, e cercare di realizzarlo con la collaborazione del Consiglio per l'Oratorio e della comunità. Stiamo programmando le attività per i prossimi mesi, un campo estivo, campeggi, e se riusciremo una grande festa per tutti. **Vogliamo davvero che sia una struttura non solo per la parrocchia, ma per tutta la comunità**".



LO SABROSO
Food & Beverage

**DOMENICA 16 APRILE
LUNEDÌ 17 APRILE**

**PRANZO DI PASQUA
E PASQUETTA**

NIDO DI PASTA KATAIFI CON UOVO SODO E TUORLO CREMOSO
SU LETTO DI MISTICANZA E PROSCIUTTO DI PARMA
RISOTTO AL PROSECCO CON RAGÙ DI CARCIOFI E LANGOSTINO
LASAGNE ALLE VERDURE CON SALSINA AL BRIE
SORBETTO AL LIMONE E BLUE CURAÇAO
COSCIOTTO DI CAPRETTA COTTO A BASSA TEMPERATURA
CON SALSINA AI FRUTTI DI BOSCO
COSTINE D'AGNELLO IMPANATE
PATATE ARROSTO - CAPONATA DI VERDURE
DOLCE SALAME CON CREMA CHANTILLY,
COLOMBA E UOVA DI PASQUA
ACQUA, CAFFÈ E LIMONCINO

35€
BEVANDA ESCLUSE

è gradita la prenotazione

LO SABROSO
Food & Beverage

Via Roma, 17/a
Castelnovo ne' Monti
Tel. 0522 1692940
Cell. 338 3611873

Chiuso il giovedì

CONAD
FELINA - CASINA

SABATO ORARIO CONTINUATO dalle 7.30 alle 19.30

a FELINA
APERTO TUTTE LE DOMENICHE
dalle 8 alle 12.30 con pane fresco
Rivenditore autorizzato bombole Agipgas e Beyfin

*A tutta la nostra clientela
i migliori auguri di una serena Pasqua!*

PER SERVIRVI AL MEGLIO UN'UNICA FAMIGLIA
FELINA - via Fontanesi, 19 - Tel. 0522 814190 - Fax 0522 619106
CASINA - via Roma, 6 - Tel. 0522 609000

PASQUA NE' MONTI

SABATO 8 APRILE

Teatro Bismantova

NOVELLE PER UN GIORNO

La Sicilia in Teatro

a scena aperta - dedicato a Pirandello

dalle ore 15.30 alle ore 17.30 narrazioni rivolte ai bambini dai 6 anni di età.

Finale con merenda isolana.

Consigliata la prenotazione (0522 611876)

dalle ore 18 concerto e aperitivo in rima. Ingresso libero

MERCOLEDÌ 12 APRILE

Monte Bagnolo

L'UMANITÀ DI OGGI SULLA VIA DELLA CROCE

Via Crucis, ore 20.45 ritrovo piazzale Matteotti

in caso di maltempo Chiesa della Resurrezione

GIOVEDÌ 13, FINO A SABATO 15 APRILE

Palazzetto dello sport "L. Giovanelli", Palazzetto dello Sport "M. Bonicelli"

CASTELNOVO NE' MONTI VOLLEY CUP

Torneo di pallavolo giovanile maschile categoria under 16

giovedì dalle ore 16.30, venerdì dalle ore 9.30,

sabato dalle ore 9



GIOVEDÌ 13 APRILE

Centro Culturale Polivalente, sala concerti "C. Merulo"

NUVOLE DI PACE

narrazione e laboratorio del fare a cura dei lettori volontari della Biblioteca Crovi,

per bambini dai tre anni in su, in collaborazione con "Quelli di scusin tornano", ore 17

VENERDÌ 14 APRILE

Sport Wellness Village Onda della Pietra

WELCOME PARTY

ALLE SQUADRE PARTECIPANTI

CASTELNOVO NE' MONTI VOLLEY CUP

Torneo di pallavolo giovanile maschile categoria under 16, ore 21

SABATO 15 APRILE

Via Franceschini

INAUGURAZIONE IAT

ufficio di informazione e accoglienza turistica

dell'Unione Montana dei comuni dell'Appennino Reggiano

ore 10.30

SABATO 15 APRILE

Palazzetto dello sport "L. Giovanelli"

FINALI E PREMIAZIONI

CASTELNOVO NE' MONTI VOLLEY CUP

Torneo di pallavolo giovanile maschile categoria under 16, ore 16.45

SABATO 15 APRILE

Piazza Peretti, antistante Rosazzurro

COLORA L'UOVO (...E RITIRA L'OVINO)

intrattenimento per bambini, ore 15.30

in caso di maltempo l'evento si svolgerà all'interno

SABATO 15 APRILE, FINO A DOMENICA 14 MAGGIO

Palazzo Ducale

LA DIMORA DELLA FRAGILITÀ

opere di Melchiorre Pietranera

Inaugurazione: sabato 15 aprile ore 17

Apertura: venerdì, sabato, domenica e festivi dalle ore 16 alle 19

MACCHINA AMBRA

Caffitaly
system

TUTTO A SOLI
59€
ANZICHÉ 140€

Viale E. Bagnoli, 71
tel. 0522 811583
Castelnovo ne' Monti (RE)

Ferrari Romeo SNC
di Ferrari Romeo & C.

Centro Assistenza Pneumatici

Via F.lli Cervi, 2/B
Castelnovo ne' Monti
Tel. e fax 0522 812893

MASTRO
MICHELIN

ZETAGI

Cerchiamo
in zona
una persona
per la gestione
della
sala mostra

SALA MOSTRA
via Enzo Bagnoli, 35/a
Castelnovo ne' Monti
cell. 335 6144456



SABATO 15 APRILE

Centro del paese

FREE PARKING

parcheggio "blu" gratuito con utilizzo di disco orario

SABATO 15 APRILE, FINO A LUNEDÌ 1 MAGGIO

Teatro Bismantova

LA DIMORA DELLA FRAGILITÀ

opere di Melchiorre Pietranera

sabato 15 aprile ore 18: intitolazione sala del Foyer del Teatro Bismantova

a Melchiorre Pietranera

concerto di pianoforte a quattro mani del duo Sollini-Barbatano

Mostra negli orari di apertura di cinema/teatro

SABATO 15 APRILE

Piazza della Luna

QUELLI DI SCUSÌN TORNANO

Solidarietà, animazione e musica

aperitivo con Dj Randa • ore 18

balli latino con Lilli & Francesco • ore 19

concerto acustico con Elia Ferretti • ore 21

concerto Reggiani Reggiani • ore 23

DOMENICA 16 APRILE

Centro Storico

QUELLI DI SCUSÌN TORNANO

Scusin, gastronomia, solidarietà e musica itinerante

con "Eusebio Martinelli Gipsy Orkestar" • dalle ore 10

balli latino con La Strada Latina • ore 18

concerto Muppets • ore 22.30

DOMENICA 16 APRILE

Gatta

SCUSÌN A GATTA

Piazzetta • ore 10 • Il ricavato sarà devoluto

a favore dell'Associazione "ABM" associazione

per la tutela del bambino con malattie metaboliche

LUNEDÌ 17 APRILE

Castelnovo e Felina

SHOPPING DI PASQUETTA

Negozi aperti

LUNEDÌ 17 APRILE

Centro Storico

QUELLI DI SCUSÌN TORNANO

Scusin, gastronomia, solidarietà e musica itinerante

con "Eusebio Martinelli Gipsy Orkestar" • dalle ore 9

LUNEDÌ 17 APRILE

Vie e piazze del centro

MERCATO DI PASQUETTA

Dalle ore 9

LUNEDÌ 17 APRILE

Vie e piazze del centro

PASQUETTA IN CENTRO

Eventi e Trenino di Pasquetta in paese • dalle ore 14.30

SABATO 29 APRILE

Centro di Atletica Leggera

MEETING PROVINCIALE DI ATLETICA LEGGERA

dalle ore 15.30 • informazioni e iscrizioni entro il 24 aprile

www.atleticanemonti.it • atleticanemonti@libero.it

NEW EUROSCHOOL

SCUOLA DI LINGUE STRANIERE

**INGLESE
TEDESCO
FRANCESE
SPAGNOLO**

INSEGNANTI MADRELINGUA
Lezioni individuali - Corsi in piccoli gruppi (max 10 persone)
Corsi aziendali - Gruppi di conversazione

Piazza Gramsci, 2 - Centro Direzionale (primo piano)
Castelnovo ne' Monti (RE)

Segreteria - per appuntamenti:
tel. 340 8924303 - 333 3962898
e-mail: giulia.desimone@yahoo.it
www.neweuroschool.it

CONFESERCENTI

confservizi
CENTRO SERVIZI CONFESERCENTI

*Tranquillità e sicurezza
per la piccola e media impresa*

CASTELNOVO NE' MONTI
Piazza Gramsci, 2
Tel. 0522 812721/810055

Sedi:
VILLA MINOZZO
Piazza Amendola, 1/e - Tel. 0522 801251
CARPINETI
Via F. Crispi, 9/D - Tel. 0522 816800

PEDORI AUTO
di Andreoli Davide

**Officina autorizzata Ford
e multimarca**
Diagnosi computerizzata
Assistenza pneumatici
Servizio di carro attrezzi

**VIA MONZANI, 32/A
CASTELNOVO NE' MONTI (RE)**
tel. 0522 812428 - cell. 338 5270364
davide72andreoli@gmail.com

CASTELNOVO RENDE OMAGGIO A MELCHIORRE PIETRANERA

Nel periodo delle festività di Pasqua Castelnovo Monti si prepara a rendere omaggio ad un proprio artista, scomparso nel 2003, che ha segnato per molti anni la real-



tà culturale del paese, scegliendo comunque una posizione defilata, lontana da protagonismi, in linea con il suo carattere: Melchiorre Pietranera. **Sabato 15 aprile sarà inaugurata alle ore 17 la mostra dedicata alle opere pittoriche di Pietranera, nelle sale espositive di Palazzo Ducale.** "La dimora della fragilità" è il titolo della mostra, che poi sarà visitabile fino a domenica 14 maggio (apertura: venerdì, sabato, domenica e festivi dalle ore 16 alle 19). Sabato 15 aprile poi inaugurerà una appendice della stessa mostra ospitata nei locali del teatro Bismantova, e **lo stesso giorno alle ore 18 avverrà anche l'intitolazione del Foyer del Teatro a Melchiorre Pietranera**, accompagnata da un concerto di pianoforte a quattro mani del duo Sollini-Barbatano.

Pietranera è stato un medico che ha lavorato per tanti anni sul territorio della montagna, contraddistinto da una grande professionalità ma anche umanità e disponibilità. Nell'arco di tutta la sua vita è stato anche un artista, a tutto tondo, dedicandosi sia alla pittura che alla poesia. Nato a Reggio Emilia nel 1921, iniziò fin da bambino a frequentare lo studio del pittore Giuseppe Menozzi, con il quale ha mantenuto una profonda amicizia. Arrivato in montagna nel 1950 come direttore del Dispensario Antitubercolare di Castelnovo Monti, ha iniziato a partecipare a diverse mostre, collettive e personali, l'ultima mentre era ancora in vita allestita nel 2002.

Sulla nuova mostra e sull'intitolazione del Foyer afferma l'Assessore alla Cultura, **Emanuele Fer-**

rari: "Con questa mostra ma soprattutto con questa intitolazione vogliamo ricordare una figura carissima a tanti nostri cittadini.

A partire dal suo impegno quotidiano come medico responsabile del dispensario di via Boschi, unito alla sua intensa e silenziosa attività di artista e poeta.

Professione e passioni che lo hanno contraddistinto per tutta la vita. In comune al desiderio autentico di coltivare l'umanità, di saperla cogliere e accogliere in ogni sua manifestazione, anche là dove c'è il suo limite e dove c'è il suo pianto. In quella dimora della fragilità dove si può trovare sempre spazio e tempo per ricercare bellezza ed eterno, mito e Logos, dedicandosi agli altri e nel contempo scoprendo in profondità se stessi, la propria vocazione, il



proprio modo di salvare il mondo. Un esempio luminoso e concreto di presenza discreta, di spirito e pensiero incarnati".

SERATE CULTURALI APERTE A TUTTI CON I DOCENTI DEL CATTANEO – DALL'AGLIO

"Master...prof" è il nome del **nuovo ciclo di serate organizzate dall'Istituto Cattaneo – Dall'Aglio in collaborazione con l'Assessorato alla Cultura**, dedicate ad incontri culturali tenuti dai docenti dell'Istituto superiore castelnovese, che si sono resi disponibili per l'iniziativa. I prossimi appuntamenti saranno mercoledì 19 aprile alle ore 20.30 con la Professoressa Cleonice Pignedoli: "Il regime fascista e le radici del razzismo. Dalla Croazia a Castelnovo ne' Monti, la storia dell'occupazione fascista della Jugoslavia attraverso il racconto degli internati slavi". Mercoledì 26 aprile con il professor Leonardo Farhadi: "Entropia: un'analisi fisica del problema economico-ecologico. Il paradosso di una società votata all'autodistruzione, spiegato tramite un approccio che muove dalle leggi della fisica. L'analisi e il pensiero di Nicholas Georgescu-Roegen". Mercoledì 10 maggio con i professori Sergio Guidetti e Giuseppe Herman, e l'ingegner Ing. Simone Del Rio: "Geologia e sismicità dell'Appennino reggiano: poche ma buone informazioni. Evoluzione geologica e storia sismica del nostro Appennino"; mercoledì 17 maggio con la Professoressa Clarisse Selle: "Uno sguardo sulla letteratura lirica in Linguadoca. Aliénor d'Aquitaine: la mecenate, la madre di Riccardo, principe guerriero e poeta"; mercoledì 24 maggio con la Professoressa Barbara Bonacini: "Matematica e sorriso. L'umorismo sulla matematica e nella matematica"; infine mercoledì 31 maggio con la professoressa Teresa Muratore: "Comincio da me. Una riflessione filosofica sull'importanza di conoscere se stessi". Tutte le serate saranno a partecipazione libera e gratuita, aperte alla cittadinanza. **Per i docenti delle scuole di ogni ordine e grado la partecipazione potrà essere certificata come attività di aggiornamento e formazione. Per informazioni: Istituto Cattaneo – Dall'Aglio tel. 0522 812049.**

 **bar trattoria
"da Monique"**

**Dolci e Pasta
fatti in casa
Pesce fresco
il venerdì
Aperto
mezzogiorno
e sera**



(La Domenica solo nei mesi estivi)
Località Casino, 45 - Castelnovo ne' Monti
Tel. /Fax 0522 812310
CUCINA CASALINGA EMILIANA

 **ParcoTegge**

**Ampie sale per ricevimenti nuziali,
pranzi aziendali, convegni, anniversari
e ogni altro tipo di evento.**

**Ogni sabato sera ballo liscio
e possibilità di cenare presso il ristorante**

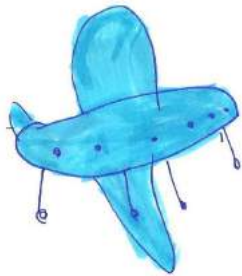
Via Tegge, 7 - Felina (RE) - Tel. e fax 0522 814964
Tel. 0522619325 - Cell. 340 4234667
Ufficio aperto dal lunedì al venerdì dalle 9 alle 13,
il sabato dalle ore 17
www.parcotegge.it

 **roberto cabassi
architetto**

**piazza gramsci, 2 int. 16
castelnovo ne' monti
tel. 0522 816529 - 339 5402140
e mail robertocabassi@libero.it**

TORNANO IL 28 APRILE LE STORIE IN SALITA PER TUTTE LE SCUOLE DELLA MONTAGNA

Tornerà nel mese di aprile la seconda edizione di "Storie in salita", una giornata dedicata alle narrazioni, alla magia delle storie per grandi e bambini, che coinvolgerà tutte le scuole della montagna. "Storie in salita: Luoghi, viaggi e viaggiatori" è il titolo dell'edizione di quest'anno, che si svolgerà nella giornata di



venerdì 28 aprile. **Una serie di storie, favole e racconti che darà l'occasione di viaggiare**

in luoghi lontani o vicini, immaginari o reali. I nidi, le scuole dell'infanzia pubbliche e private del territorio appenninico, insieme alle tre Biblioteche di Casina, Carpineti e Castelnovo Monti, e con la collaborazione del Teatro Bismantova e dell'Istituto musicale Peri-Melulo, proporranno letture di mondi fantastici con la partecipazione di lettori volontari che in ogni luogo della montagna animeranno la giornata delle Sto-

rie in salita.

Le attività sono organizzate dal coordinamento pedagogico della montagna, in collaborazione con le istituzioni educative e culturali



del territorio. Ai partecipanti verrà chiesto di indossare qualcosa di azzurro.

Le informazioni più dettagliate sul programma della giornata saranno presto disponibili sul sito internet del Comune di Castelnovo, www.comune.castelnovone Monti.re.it.

CITTASLOW: CASTELNOVO TORNA AD UN RUOLO IMPORTANTE NELL'ASSOCIAZIONE

In febbraio si è tenuto in Municipio a Castelnovo Monti un importante incontro per pianificare le prossime azioni legate all'appartenenza del Comune appenninico e la rete internazionale Cittaslow, alla quale Castelnovo appartiene da più di 15 anni. **All'incontro hanno partecipato il Sindaco Enrico Bini, il Vicesindaco Emanuele Ferrari, la responsabile Cittaslow per il Comune di Castelnovo Monia Malvolti, il Direttore di Cittaslow International Pier Giorgio Olivetti.** "E' stato un incontro positivo – afferma Bini – perché ha rappresentato l'occasione di rilanciare que-

sta importante collaborazione, che in questi anni ha contrassegnato il nostro territorio con eventi importanti e di forte risonanza. Attualmente la rete internazionale Cittaslow è impegnata su diversi fronti, con progetti che guardano non solo alle produzioni agroalimentari locali e di eccellenza, ma molto più articolati, andando ad interessare nel complesso la vita delle comunità appartenenti all'associazione: dal mondo della scuola, alla creazione di pacchetti turistici per la promozione delle Cittaslow. In questo senso l'attenzione è rivolta soprattutto all'ambito internazionale, all'opportunità di costruire progetti con altri Comuni e cittadine membri

della rete, che ci consentiranno di aprirci ad un contesto estero e di partecipare insieme a progetti europei". Aggiunge Emanuele Ferrari: "Vogliamo riprendere il filo. Dare uno spessore e rinnovare il senso di appartenere a questa

rete, provando a connetterla con altre sfide di questo tempo: le aree interne, la Mab Unesco, l'orizzonte degli scambi europei. Pensiamo ad esempio di presentare anche in questo contesto la nostra esperienza sulle Mappe di Comunità, di

stimolare incontri con le scuole, in particolare quelle del primo ciclo, su stile, principi e opportunità del "vivere slow", di abitare il mondo globale nel semplice fatto di essere in questa catena di oltre 200 città che pensano il futuro in termini di sostenibilità, cittadinanza attiva, integrazione multiculturale". I prossimi appuntamenti della rete Cittaslow saranno il **Coordinamento Internazionale che si terrà nelle Cittaslow di Begur-Pals in Spagna, e l'Assemblea Internazionale che si terrà il 12 maggio alla Centenary Hall di Goolwa, Australia.**



Il tuo lavoro è una missione.
La polizza più adatta
chiedila a un esperto serio come te.



Contattaci per saperne di più.



UNION BROKERS s.r.l.
Consulenti Assicurativi

Via Gandhi 16 - Reggio Emilia
Tel. 0522 290111
www.unionbrokers.it



LATTERIA SOCIALE DEL FORNACIONE



**PARMIGIANO REGGIANO
DI MONTAGNA**

prodotto esclusivamente con latte proveniente da allevamenti

*Dal cuore dell'Appennino
alla vostra tavola*

FELINA - Via Fornacione, 3
Tel. 0522 814401 - Fax 0522 814610 - www.fornacione.it

Orari di apertura dello spaccio: lunedì e domenica 8.30-12.30,
dal martedì al sabato 8.30-12.30 / 16-19.30

DELEGAZIONI DI KAHLA E VOREPPE IN VISITA A CASTELNOVO PER "THE WORDS OF EUROPE"

Un progetto di valorizzazione dello spirito comune europeo

Si chiama "The words of Europe" il progetto di incontro e dialogo internazionale attivato dal Comune di Castelnovo, che ha ricevuto anche l'approvazione nell'ambito del programma europeo "Europe for citizens". Il programma "Europe for citizens" ha l'obiettivo di incoraggiare la partecipazione democratica e civica dei cittadini dell'Unione, promuovendo opportunità di impegno sociale e interculturale. Il progetto proposto da Castelnovo Monti, "The words of Europe", vede una partnership con i comuni di Kahla (cittadina della Turingia dove vennero deportati molti montanari a lavorare

nel campo di lavoro forzato in cui la Luftwaffe produceva in cunicoli sotterranei i caccia a reazione Me 262) e di Voreppe (località francese con cui Castelnovo è gemellata da più di 20 anni). **Le delegazioni dei due Comuni saranno ospiti a Castelnovo per una serie di iniziative dal 22 al 25 aprile**, per celebrare la fine della Seconda guerra mondiale in Europa e il periodo di pace e amicizia avviato dalla fondazione dell'Unione Europea. Le giornate centrali di questo incontro trans-europeo vedranno lo sviluppo di un lavoro di studio e confronto su temi quali la nascita e le modifiche apportate alle rispettive Costituzioni in Italia, Germania e Francia dopo la Seconda guerra mondiale, la partecipazione e la cittadinanza attiva in Europa,

aspetti legati all'ambiente, il paesaggio e la sostenibilità declinati nei diversi stati europei, la musica come linguaggio universale, attraverso il confronto tra inni e tradizioni locali. Temi che sono stati già posti e affrontati nelle scuole dei diversi Comuni coinvolti, nei mesi scorsi. Al progetto hanno collaborato diverse realtà associative di Castelnovo: in primis il Comitato gemellaggi, ma anche il Centro sociale Insieme, l'Oratorio Interparrocchiale don Bosco, le Scuole, l'Istituto Merulo, la Banda Musicale di Felina, i Cori, il Parco Nazionale dell'Appennino, l'Anpi, Istoreco e altre ancora.

Il programma delle iniziative che coinvolgeranno le delegazioni ospiti a Castelnovo prevede per sabato 22 aprile gli arrivi al pomeriggio e la sistemazione nelle strutture ricettive, e in serata un brindisi di accoglienza e una pizza tutti insieme al Centro Sociale di via dei Partigiani. **Domenica 23 aprile al mattino ci sarà il ritrovo a Piazzale Dante**, ai piedi della Pietra di Bismantova, dove si formeranno dei gruppi di cammino per affrontare alcuni itinerari alla scoperta dell'Area Mab Unesco, tra natura e memoria, tra uomo e terra, tra paesaggio naturale e urbanizzato, accompagnati da "testimoni dei luoghi". Alle 13 ci sarà il pranzo al Centro pastorale



Cofinanziato dal programma dell'Unione europea "Europa per i cittadini"

Interparrocchiale, e nel pomeriggio la costituzione di tre gruppi di lavoro tematici: "Le parole della costituzione", "La musica", "Lo sviluppo sostenibile", che attiveranno un confronto e approfondimento di questi aspetti trasversali. La serata vedrà una cena insieme e una iniziativa musicale. **Lunedì 24 aprile al mattino ci sarà la visita guidata al Museo della Resistenza di Montefiorino**, cui parteciperanno la delegazione di Kahla, due classi dell'Istituto di Istruzione Superiore Cattaneo - Dall'Aglio e una classe dell'Istituto Comprensivo di Castelnovo Monti, mentre nel pomeriggio proseguirà l'attività di workshop dei 3 gruppi di lavoro. In serata al Teatro Bismantova, dalle ore 21, i gruppi di lavoro racconteranno la loro attività e le riflessioni emerse ai cittadini, tra musica, immagini, suggestioni del cammino fatto insieme. **Martedì 25 aprile, sarà il giorno delle commemorazioni** della fine della guerra in Europa: dalle ore 9.15 ci sarà il ritrovo in Piazza Peretti per il corteo nelle strade del paese, e la deposizione di corone

nei luoghi simbolo della Resistenza, ma anche delle deportazioni in paese: il Teatro Bismantova, il Monumento di Monte Bagnolo, il Monumento alla Donna partigiana e le Pietre d'inciampo davanti alle case dei castelnovesi deportati, con l'accompagnamento della Banda Musicale di Felina. Delegazioni partigiane renderanno omaggio floreale ai cipri a Sparavalle, Tavernelle, Peep - Pieve, Villaberza, Gombio. Poi si tornerà in piazza Peretti per il saluto del Sindaco di Castelnovo Enrico Bini e le orazioni ufficiali delle Amministrazioni di Kahla e di Voreppe, con testimonianze e riflessioni a cura delle Scuole e la consegna delle Costituzioni ai neo maggiorenni. Le celebrazioni saranno poi anche a Felina: alle 12 con il ritrovo in piazza e la formazione del corteo, alle 12.30 la posa della corona al Monumento ai caduti, alle 13 il pranzo sociale della Liberazione al Parco Tegge. Nel pomeriggio le delegazioni di Kahla e Voreppe inizieranno il loro viaggio di rientro.



MARTINELLI
Anco Luca srl

IMPIANTI ELETTRICI - TV
MATERIALE ELETTRICO
ELETTRODOMESTICI - CASALINGHI

V.le E. Bagnoli, 89/A
42035 Castelnovo ne' Monti RE
Tel. 0522 812652
info@impiantimartinelli.it

COLORIFICO

FPV

Ampia gamma di colori a tintometro
Sistemi di isolamento termico
Resine per pavimenti
Ripristino infissi e porte
Sopralluoghi ed interventi personalizzati

Viale Enzo Bagnoli, 44
Castelnovo ne' Monti - Tel. 0522 088282

APRILE E MAGGIO
IN PROMOZIONE!

10%
DI SCONTO IN PRODOTTI
per ogni tuo acquisto!
valido su una spesa minima di € 50,00

UCIC Pitture dalla bellezza italiana
MIRKA Abrasivi senza polvere
RELIUS Qualità Tedesca nel colore
ADLER Verniciatura del legno ai massimi livelli
EUROPE Tradizione e innovazione
Posa Clima Materiali per la posa di infissi professionali
STAYER Elettrotensili

CASTELNOVO MONTI: IMPORTANTI INTERVENTI SULLA PIETRA PER MIGLIORARNE LA FRUIBILITÀ

Allo stanziamento annunciato dalla Regione se ne aggiunge un altro in zona “orti” dei Benedettini

Nella giornata di venerdì il Sindaco di Castelnuovo Monti, Enrico Bini, ha emesso una ordinanza che riduce la cosiddetta “Zona rossa” della Pietra di Bismantova, ovvero quell’area rimasta chiusa dopo il crollo del febbraio 2015, in attesa della messa in sicurezza che è stata portata avanti in questi mesi. L’ordinanza di fatto rappresenta solo il primo di una serie di interventi che saranno realizzati sulla rupe simbolo dell’Appennino. “Innanzitutto questo provvedimento – spiega il Sindaco Bini – consentirà al Comitato per il restauro dell’Eremo di portare a conclusione i lavori interrotti nel febbraio 2015, potendo accedere all’area. L’ordinanza segue



i due stralci dell’intervento mar la demolizione e il consolidamento di lame di roccia che evidenziavano rischi di possibili crolli a seguito di quello di due anni fa. Le pareti Nord Est e Sud Est, e una porzione del Pilastro “Kreuz” sovrastanti il sagrato dell’Eremo, sono state oggetto di questi interventi, mentre la parete Nord Est sovrastante

la canonica ed i locali adibiti ad abitazione dei monaci è stata oggetto di lavorazioni temporanee e di tamponamento delle criticità. I lavori effettuati rappresentano una significativa diminuzione del pericolo, che nella zona dell’Eremo risulta attualmente inferiore a quello presente prima del crollo del febbraio 2015”. Inoltre ieri

la Regione ha annunciato un ulteriore, importante stanziamento su Bismantova. “L’Assessore regionale Paola Gazzolo ha ufficializzato l’arrivo di 318 mila euro, che serviranno al completamento della messa in sicurezza della rupe. Gli ultimi lavori consentiranno di riaprire del tutto la zona rossa, con il massimo grado di sicurezza raggiungibile, tenendo nel dovuto conto che stiamo sempre parlando di una montagna che presenta particolarità e caratteristiche uniche”. Ma su Bismantova partirà entro alcune settimane anche un altro intervento, questo più strettamente di valorizzazione turistica, ma anche di recupero per una zona che ha una forte valenza ambientale e storica: quella degli “orti” dei Monaci Benedettini, una vasta area boschiva sotto la rupe,

accessibile partendo da Piazzale Dante. Spiega l’Assessore al Turismo, Chiara Borghi: “La finalità dell’intervento è quella riscoprire il valore naturalistico ed ecologico del paesaggio di questa zona, migliorando la possibilità di accesso, ma anche la fruizione didattica, turistica e di svago, la manutenzione della sentieristica. L’area oggetto dei lavori presenta una serie di antichi muretti a secco che erano stati realizzati per ottenere dei terrazzamenti, così da coltivare ortaggi e frutti. Oggi è la vegetazione spontanea che ha preso il sopravvento, ma si tratta comunque di un’area verde molto piacevole e affascinante, che consente di ipotizzare l’utilizzo rivolto a turisti e famiglie, scolaresche, chi vuole fare passeggiate e stare nella natura ai piedi di un monumento naturale unico qual è la Pietra. Saranno effettuati comunque interventi attenti, di manutenzione e pulizia del bosco e del sottobosco, sistemazione del piano di calpestio e delle scarpate instabili, mantenendo l’habitat naturale che caratterizza la zona. L’importo dei lavori sarà di circa 130 mila euro, messi anche questi a disposizione attraverso un finanziamento regionale tramite fondi Por Fesr”.



a Felina (RE)

Fiumi di sapone

LAVASCIUGA SELF SERVICE

APERTO 7 GIORNI SU 7
dalle 8:00 di mattina ORARIO CONTINUATO

1 LAVATRICE da 11 Kg e 2 LAVATRICI da 16 Kg
3 ASCIUGATRICI da 16 kg

DISTRIBUTORE AUTOMATICO con prodotti accessori ai servizi di lavaggio e asciugatura
Detersivo, ammorbidente e assigano attivi dosati automaticamente e compresi nel prezzo del lavaggio!

via Fontanesi, 19/F_Felina (RE) presso IL CENTRO COMMERCIALE
ampio parcheggio

OK SIGMA MARKET
IL CASTELLO

di Zanelli Maria Angela e C. snc

APERTO
SIGMA

**TUTTI I GIORNI
ORARIO CONTINUATO
dalle 7 alle 19,30
CHIUSO LA DOMENICA**

Via G. di Vittorio, 1/c - Felina
Tel. 0522 814107

È RIPARTITO IL GIRO VERDE

L'iniziativa di raccolta a domicilio di potature, sfalci d'erba e foglie

Anche questa primavera nel comune di Castelnovo Montiprende il via il **Giro Verde**: si tratta dell'iniziativa di raccolta a domicilio dei rifiuti "verdi", ovvero potature, foglie e sfalci d'erba. Il servizio, organizzato da Iren in collaborazione con l'Assessorato all'ambiente, effettua un passaggio di raccolta tutti i martedì, e proseguirà fino all'autunno inoltrato. Un servizio molto importante, che **trasmette ai cittadini anche una responsabilità: quella di conferire sempre meno**



rifiuti organici alle discariche. Nel corso degli anni il Giro Verde ha riscosso un notevole successo. I rifiuti raccolti vengono avviati alla trasformazione in

concime organico, o "compost", che successivamente i cittadini possono ritirare gratuitamente nelle isole ecologiche sul ter-

ritorio comunale, a Croce e Cà Perizzi.

Per agevolare il lavoro degli operatori Iren che effettuano il Giro Verde, gli appositi sacchi bianchi devono essere collocati davanti alla propria abitazione o nei punti specifici individuati nel proprio quartiere. **Per non creare disagio, i sacchi devono essere esposti nella serata di lunedì e devono essere lasciati aperti per permettere un veloce svuotamento del contenuto.** Non devono inoltre superare i 20 chilogrammi di peso. Iren provvederà a svuotare i sacchi, che verranno lasciati vuoti nello stesso luogo per il nuovo utilizzo.

Le potature sono raccolte dal Giro Verde solo se di modeste entità. Le potature voluminose devono essere trasportate autonomamente presso le stazioni ecologiche.

Il Giro Verde è attivo a Castelnovo Monti, a Felina e nelle località di Casino, Casale, Campolungo, Croce e Gatta.

Per ulteriori informazioni o segnalazioni è possibile contattare Iren – sede di Reggio Emilia, al numero 800 212607, o il Servizio Ambiente del Comune al numero 0522 610258.

IL COMUNE ADOTTA IL "BARATTO AMMINISTRATIVO"

A fine febbraio è stata adottata dalla Giunta di Castelnovo l'introduzione di un **provvedimento interessante e importante: il baratto amministrativo**, a cui ha lavorato nei mesi scorsi la Commissione Sicurezza Sociale presieduta dal Consigliere Robertino Ugolotti. Il percorso per introdurre questa opportunità era partito da una mozione presentata al Consiglio

comunale dal gruppo Movimento 5 Stelle, poi approvata all'unanimità. Il baratto amministrativo è uno strumento che offre la possibilità ai cittadini in difficoltà di poter saldare i propri debiti con il fisco (entro un certo limite) mettendosi a disposizione del Comune per eseguire lavori socialmente utili. Il decreto ha infatti previsto per i comuni la possibilità di pubblicare uno specifico regolamento che definisca i criteri e le condizioni, attraverso i quali sia possibile per chi voglia fruire del baratto amministrativo realizzare

interventi di riqualificazione del territorio. "E' una opportunità interessante – **afferma l'Assessore all'Ambiente Chiara Borghi – per più di un motivo: va incontro a quei cittadini che attraversano difficoltà economiche e possono avere comunque una opportunità alternativa di saldare il loro debito col fisco**, e inoltre consentirà di attivare interventi di pulizia, manutenzione, abbellimento di aree verdi, piazze, strade, interventi di decoro urbano, di recupero e riuso, con finalità di

interesse generale, di aree e beni inutilizzati".

I cittadini bisognosi potranno saldare pendenze relative a tasse, tributi come Tasi, Imu e Tari, con il proprio lavoro, per un periodo limitato nel tempo e in determinate condizioni indicate dal regolamento. Chi intende attingere a questa opportunità deve comprovare lo stato di disagio economico, deve avere tributi locali scaduti, e deve quindi fare richiesta al Comune. "L'iniziativa – conclude Chiara Borghi – va anche nella direzione di un recupero del valore

sociale della partecipazione dei cittadini alla comunità. I destinatari del baratto amministrativo possono essere cittadini singoli o associati residenti nel Comune di Castelnovo Monti, di età compresa tra i 18 e i 65 anni, con indicatore ISEE non superiore a 10.000 euro".

Per ulteriori informazioni è possibile contattare l'Ufficio Sicurezza Sociale, tel. 0522 610270.



FOREST & GARDEN

di Giannasi Francesco (338 3413815) e Luca (349 6108223)

**VENDITA - RIPARAZIONE - NOLEGGIO
MOTOSEGHE, TAGLIAERBA E SPAZZANEVE**



WEIBANG®
GARDEN MACHINES

GANYGOM

shindaiwa



Via Boaro, 8
CASTELNOVO NE' MONTI (RE)
Tel. /fax 0522 717035 - forestegarden@gmail.com

PROCESSIONARIA: COME INTERVENIRE E LIMITARE IL PROBLEMA

I comune di Castelnovo fin dal 2011 ha emanato una apposita ordinanza per contrastare la diffusione della processionaria del Pino Traumatocampa (Thaumetopoea pityocampa) che può essere causa di inconvenienti igienico-sanitari per le persone che risiedono o si soffermano in prossimità dell'area interessata da tale fenomeno, essendo i peli delle larve fortemente urticanti ed irritanti per le mucose e gli occhi, oltre che causa di danni alle alberature stesse. Traumatocampa pityocampa è un lepidottero defogliatore che attacca i pini, in particolare il pino nero e il pino silvestre. Il danno è causato dalle larve che inducono defogliazioni talvolta accentuate

delle piante sulle quali compiono il loro sviluppo. Le infestazioni si caratterizzano spesso con fluttuazioni graduali delle popolazioni, il cui culmine si manifesta ogni 5-7 anni, a seconda delle condizioni ambientali.

Per prevenire la diffusione di questo insetto dannoso risulta fondamentale che ogni cittadino, o amministratore di condominio, si attivi nei tempi e nei modi opportuni, previsti dalle normative, per debellare la presenza di larve o nidi di processionaria.

Per ulteriori approfondimenti e chiarimenti è possibile visitare il sito internet del Consorzio Fitosanitario della Provincia di Reggio Emilia.

In particolare tra le azioni di prevenzione che vengono richieste

ai cittadini, si richiede di effettuare tutte le opportune verifiche ed ispezioni sugli alberi di pino nero o pino silvestre a dimora nelle proprietà private, al fine di accertare la presenza di larve o nidi di Processionaria; in caso si rilevi la presenza di larve o nidi di Processionaria, effettuare immediatamente l'asportazione dei nidi dagli alberi infestati e procedere alla loro distruzione con l'attivazione della profilassi

rivolgendosi a ditte specializzate. Laddove, a causa di superfici infestate troppo estese, non fosse possibile attuare la lotta mediante la distruzione dei nidi e, comunque, allorché nel corso dell'anno venisse appurata la presenza di forme larvali (bruchi) del lepidottero, i proprietari o conduttori dovranno attivarsi per attuare gli interventi di lotta microbiologica o chimica.

IL COMPORTAMENTO DELLA PROCESSIONARIA DURANTE L'ANNO

Durante l'inverno, nel periodo tra novembre e febbraio, occorre controllare le piante per verificare la presenza dei nidi sulla chioma, soprattutto nelle parti più alte ed esposte al sole. In primavera, tra la seconda metà di marzo e la fine di aprile, le larve abbandonano i nidi e la presenza delle processio-



ni coincide con il momento di massima pericolosità. E' pertanto fondamentale evitare qualunque contatto diretto con le larve. A fine estate, tra l'ultima decade di agosto e la prima metà di settembre, nelle parti alte della chioma possono essere individuate le ovature. Le uova vengono deposte dalle femmine a manicotto tra due aghi e sono ricoperte dei peli dell'addome. Per l'individuazione delle ovature si consiglia di controllare piante infestate nell'annata precedente, e di prelevare i rami più esterni, con l'ausilio di uno sveltatoio. In inverno vanno tagliati e distrutti i nidi, adottando tutte le protezioni individuali indispensabili per evitare

il contatto con i peli urticanti delle larve. Nella prima metà di giugno possono essere installate le trappole a feromoni per la cattura massale dei maschi adulti. All'inizio dell'autunno (indicativamente dalla seconda metà di settembre alla prima settimana di ottobre) sulle piante infestate nell'inverno precedente è possibile effettuare 1-2 trattamenti a base di Bacillus thuringiensis. Si tratta di un formulato microbiologico innocuo per l'uomo, gli insetti utili e gli animali domestici.

Per informazioni: Ufficio Ambiente tel. 0522 610258





STEFANO MAIOLI
CAPPOTTI E TINTEGGI
www.cappottietinteggi.it



**RIVESTIMENTI A CAPPOTTO
TINTEGGI DI INTERNI ED ESTERNI
STUCCHI VENEZIANI E MANTOVANI
RISTRUTTURAZIONI IN GENERE
INTONACATURA
RESTAURI
VERNICIATURA E RIPRISTINO INFISSI E SCURI
POSA CARTONGESSO
PAVIMENTI**

Tel. 338.5077242



dott. Antonella Attolini

**ODONTOIATRIA E PROTESI DENTALE
MEDICO CHIRURGO**

Via Tegge, 4 - FELINA - tel. 0522 814406

Donaci il tuo 5x1000

Il tuo 5x1000 è un contributo molto importante per noi. Tutti gli anni ci permette di realizzare nuovi progetti per dare più sostegno alla cittadinanza.

Lo sapevi che quest'anno verrà utilizzato per creare una sede nuova?

La Croce Verde Castelnovo ne' Monti ha bisogno del tuo aiuto!

✉ info@croceverdecem.it

☎ 0522-612164

🌐 www.croceverdecem.it

CF: 00767730351
Aiutaci ad Aiutare



**TAGLIA I CONSUMI ELETTRICI
CON Subeltek ENERGY**

Inizia
a produrre
ENERGIA PULITA con
impianti efficienti ed affidabili
sfruttando la **detrazione fiscale** e i nuovi
inverter con le **batterie in accumulo**
Contattaci per un preventivo gratuito

Impiantistica industriale e civile
Quadri elettrici
Impianti fotovoltaici
Impianti antintrusione e TVCC

Subeltek ENERGY

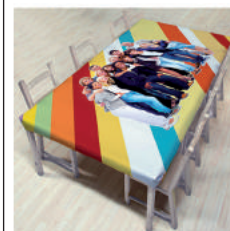
SUBELTEK ENERGY S.r.l.
SEDI: 42019 Arceto (RE) - ITALY
42032 Ligonchio (RE) - ITALY
Tel. 0522 899486 - Fax 0522 899491
info@subeltekenergy.it

TUV
SUD
Italia



La Nuova Tipolito

Stampati pubblicitari di ogni genere
Stampe artistiche in grandi formati
Striscioni, adesivi e stampati fiscali



**Tovaglie
lavabili
personalizzate
a partire da
€ 8 al mq.**

Via Ganapini, 19 - FELINA
Tel. 0522 717428 - grafica@lanuovatipolito.it

HA RIAPERTO IN CENTRO STORICO L'UFFICIO SIAE

Dallo scorso 1° marzo **ha riaperto l'Ufficio della circoscrizione territoriale SIAE di Castelnovo Monti**, nella nuova sede di via Vittorio Veneto, in centro storico. La sede è aperta tutti i lunedì, martedì, giovedì e venerdì dalle ore 9 alle 12.30, e risponde al numero telefonico 371 3628201, mail castelnovone-monti@mandatarie.siae.it. **Responsabile della circoscrizione SIAE è Daniela Consenti**.

ti, che ha partecipato all'apposito concorso dopo aver letto di questa opportunità sul sito internet del Comune di Castelnovo. "Sì, ho saputo che SIAE cercava un mandatario per l'Ufficio di Castelnovo che doveva riaprire attraverso il sito del Comune – spiega Daniela –. Nel periodo in cui era aperto il bando ero a casa, a fare la mamma, per cui mi sono detta che poteva essere una opportunità interessante. Ho partecipato al concorso, ed è andata bene". Dopo la chiusura dell'ufficio di Castelnovo nella primavera del 2015, il Sindaco di Castelnovo

Monti, Enrico Bini, aveva segnalato alla SIAE l'importanza della permanenza in paese del servizio, che specialmente in estate, è sempre stato molto frequentato. Un servizio per nulla secondario, in quanto legato alle attività che vivacizzano e valorizzano il territorio dal punto di vista commerciale, turistico e anche culturale. La SIAE aveva quindi attivato il bando per la ricerca di un nuovo mandatario in previsione di riaprire l'ufficio, come è poi effettivamente successo a partire dal 1° marzo. **E i riscontri sono già positivi, come spiega la stessa Daniela Consenti: "Di persone ne sono già venute diverse**, ma ovviamente mi aspetto che la affluenza cresca nei prossimi mesi con l'avvio della stagione turistica. Sono contenta e soddisfatta del lavoro, anche se ovviamente dopo due settimane si può dire che in realtà sto ancora imparando alcuni aspetti".

"Ringrazio la SIAE e Daniela per la riapertura di questo importante servizio – afferma il Sindaco Enrico Bini –. Per noi si tratta di un servizio importante, e in generale il nostro impegno deve essere per la salvaguardia dei servizi sul territorio, e anche dei posti di lavoro connessi, di cui anche questo è un tassello".



IL NUOVO UFFICIO IAT IN VIA FRANCESCHINI

La vigilia di Pasqua inaugurerà in via Franceschini, cuore del centro storico di Castelnovo, il nuovo ufficio di Informazione e Accoglienza Turistica (Iat) dell'Unione Montana dei Comuni dell'Appennino Reggiano. Una scelta fortemente voluta dall'amministrazione comunale, il posizionamento di questo servizio in centro storico, la parte più antica e interessante dal punto di vista architettonico del paese, una zona che si intende valorizzare anche con nuovi programmi di intervento che comprenderanno la valorizzazione dei percorsi di Monte Castello, per riscoprire e recuperare anche l'identità matildica del nostro paese.



Novelli Car Service

unica autorizzata in montagna



RENAULT
Passion for life



Soccorso stradale 24 ore
europ assistance Allianz

Officina - Carrozzeria - Gommista
Manutenzione e vendita autoveicoli
nuovi e usati Renault e Dacia
Noleggio auto e furgoni

Via Ganapini, 9 (zona artigianale)
Felina (RE) - Tel. 0522 814172

FARMACIA



BALDINI

OMEOPATIA - ERBORISTERIA - DERMOCOSMESI
PRODOTTI PER L'INFANZIA - VETERINARIA
DIETETICI - NOLEGGIO APPARECCHI

Via Cirillo Monzani, 30/AB - Castelnovo ne' Monti (RE)
Tel. 0522 611390 - farmacia.baldini@virgilio.it



OTTICA
Tondelli
 castelnovo ne' monti

Via Roma, 50 - Tel. 0522 611436

Promozione d'aprile!

seguici su



+



=



metti "mi piace"



**Vieni in negozio, prova un occhiale Rayban che ti piace,
 fatti un selfie, incrocia le dita e...
 vinci l'occhiale che hai scelto!**

il 25 aprile potresti essere tu il fortunato ad essere estratto tra tutti quelli che hanno partecipato



Via Roma, 50/A
 Castelnovo ne' Monti (RE)
 Tel. 0522 614102
 info.callme91@gmail.com

**La Bottega
 alternativa**

**Specializzata in alimenti per celiaci,
 alimenti vegani
 e alimenti biologici**

Convenzionata Azienda USL

via Roma, 35/b - Castelnovo ne' Monti
 tel. 0522 613477
 labottegaalternativa@gmail.com

